



## บันทึกข้อความ

ส่วนราชการ ขช.ค. คป. โทร. ๐๒-๑๔๑-๔๗๐๑-๐๒ โทรสาร. ๐๒๑๔๓-๘๘๐๐

ที่ ยธ ๐๓๐๑.๑/ว ๑ วันที่ ๑๙ กุมภาพันธ์ ๒๕๕๙

เรื่อง เผยแพร่ผลงานทางวิชาการ

เรียน หัวหน้าหน่วยงานในสังกัดกรมคุมประพฤติ

ด้วย นางระพีพร หิมะคุณ ศรีสมบัติตระกูล ผอ.สคป.จ.สก. รักษาการในตำแหน่ง ขช.ค. ได้ดำเนินการจัดทำผลงานทางวิชาการ เรื่อง แนวทางการบริหารงานคุมประพฤติเชิงพื้นที่โดยการแบ่งเขตพื้นที่เพื่อดำเนินงานคดีสอดส่องฟื้นฟูและการจัดกิจกรรมแก้ไขฟื้นฟูผู้กระทำผิด และบูรณาการประสานจับกุมผู้กระทำผิดเงื่อนไข ซึ่งได้ดำเนินการจัดทำเสร็จเรียบร้อยแล้ว โดยได้รับอนุญาตจาก อคป. ให้เผยแพร่ประชาสัมพันธ์ผลงานดังกล่าว

ในการนี้ จึงเห็นสมควรเผยแพร่ผลงานดังกล่าว เพื่อเป็นประโยชน์ทางด้านวิชาการต่อไป  
จึงเรียนมาเพื่อโปรดทราบ

(นางระพีพร หิมะคุณ ศรีสมบัติตระกูล)  
ผอ.สคป.จ.สก. รักษาการในตำแหน่ง  
ขช.ค.



แนวทางการบริหารงานคุมประพฤติเชิงพื้นที่โดยการแบ่งเขตพื้นที่  
เพื่อดำเนินงานคดีสอดส่องฟื้นฟูและการจัดกิจกรรมแก้ไขฟื้นฟูผู้กระทำผิด  
และบูรณาการประสานจับกุมผู้กระทำผิดเงื่อนไข

นางระพีพร หิมะคุณ ศรีสมบัติตระกูล  
ผู้อำนวยการสำนักงานคุมประพฤติจังหวัดสระแก้ว  
รักษาการในตำแหน่งผู้เชี่ยวชาญเฉพาะด้านการควบคุมและสอดส่อง  
กุมภาพันธ์ ๒๕๕๙

## คำนำ

การแก้ไขฟื้นฟูผู้กระทำผิดในระบบการคุมประพฤติคือ มาตรการลงโทษแบบไม่ควบคุมตัวและให้สังคมชุมชนมีส่วนร่วมในการแก้ไขฟื้นฟูและพัฒนาพฤตินิสัย โดยมุ่งหวังมิให้ผู้กระทำผิดกลับมากระทำผิดซ้ำอีก คำกล่าวที่ว่าภูมิลำเนาและบ้านคือที่สุดท้ายหรือเรือนตายของบุคคล ดังนั้น มนุษย์ทุกคนจึงมีความรักใคร่ผูกพันกับบ้าน ครอบครัว ชุมชนของตนเอง การทำงานภายในชุมชนโดยคนในชุมชนมีส่วนร่วมจึงมีความจำเป็นอย่างยิ่ง พนักงานคุมประพฤติจะดำเนินการแก้ไขฟื้นฟูปรับเปลี่ยนพฤตินิสัยของผู้ถูกคุมความประพฤติ จึงต้องมีความรู้ความเข้าใจในสภาพพื้นที่ ขนบธรรมเนียม ประเพณี วัฒนธรรม ความเป็นอยู่ของคนในชุมชน การจัดให้พนักงานคุมประพฤติรับผิดชอบเฉพาะเขตพื้นที่ใดพื้นที่หนึ่งย่อมทำให้เขาได้มีเวลาศึกษาชำนาญในเส้นทาง การเดินทาง รู้ถิ่นฐานและจดจำบุคคล องค์กร และหน่วยงานต่างๆได้อย่างแม่นยำและถูกต้องเกิดความสัมพันธ์ที่ดีจากการพบปะ พูดคุย ประสานงานกันอย่างสม่ำเสมอ นั่นคือ โอกาสในการที่พนักงานคุมประพฤติจะมีเครือข่ายในการทำงานเพิ่มมากขึ้นประกอบกับการมีเทคโนโลยีการสื่อสารสมัยใหม่ เช่น การใช้ Social Media คือ Face book Twitter Instagram Line ย่อมทำให้การพบปะ พูดคุย สนทนากันได้ง่ายมากขึ้น การบริหารจัดการเชิงพื้นที่ให้แคบลง แต่เพิ่มระดับความสัมพันธ์ให้ลึกและกว้างขวางมากขึ้น จึงเป็นประโยชน์ในการดูแลแก้ไขฟื้นฟูผู้กระทำผิดเฉพาะรายได้ง่ายยิ่งขึ้น

คู่มือแนวทางการบริหารงานคุมประพฤติเชิงพื้นที่ โดยการแบ่งเขตพื้นที่เพื่อดำเนินงานคดีสอดส่องฟื้นฟูและการจัดกิจกรรมแก้ไขฟื้นฟูผู้กระทำผิดและบูรณาการประสานจับกุมผู้กระทำผิดเงื่อนไข (ของสำนักงานคุมประพฤติ) ฉบับนี้ได้จัดทำขึ้นเพื่อให้ผู้ปฏิบัติงานในสำนักงานคุมประพฤติ ได้นำกรอบแนวคิดไปประยุกต์ใช้ในการปฏิบัติงานเพื่อแก้ไขปัญหาคดีค้าง และบริหารจัดการทีมงานภายในสำนักงานและนำทรัพยากรชุมชน ได้แก่ ภาคประชาชน อาสาสมัคร องค์กร หน่วยงาน ภาคี มาร่วมปฏิบัติงาน โดยมีเป้าหมายสุดท้ายที่การแก้ไขฟื้นฟูผู้กระทำผิดในชุมชน ไม่ให้หวนกลับมากระทำผิดซ้ำ และป้องกันสังคมจากปัญหาอาชญากรรมและยาเสพติดให้สังคมมีความปลอดภัยในชีวิตและทรัพย์สิน และผู้จัดทำหวังเป็นอย่างยิ่งว่า คู่มือเล่มนี้ก็เป็นประโยชน์ต่อผู้ปฏิบัติงานและผู้เกี่ยวข้องทุกฝ่าย

กุมภาพันธ์ ๒๕๕๙

๓  
นางสาว

# สารบัญ

	หน้า
<b>บทที่ ๑ บทนำ</b>	
- ที่มาและความสำคัญของปัญหา	๑
- วัตถุประสงค์	๒
- กรอบแนวคิดการปฏิบัติ	๒
<b>บทที่ ๒ กรอบแนวคิดการปฏิบัติงานด้านการบริหารงานคุ้มครองประพตติเชิงพื้นที่ โดยการแบ่งเขตพื้นที่ เพื่อดำเนินงานคดีสอดส่องฟื้นฟูและจัดกิจกรรมแก้ไขฟื้นฟูผู้กระทำผิดและบูรณาการประสานจับกุมผู้กระทำผิดเงื่อนไข</b>	
- งานคุ้มครองประพตติ	๓
- ความหมายและหลักการของการควบคุมและสอดส่อง	๓
- งานฟื้นฟูสมรรถภาพผู้ติดยาเสพติดในระบบบังคับบำบัด	๕
- งานกิจกรรมชุมชนและการจัดกิจกรรมแก้ไขฟื้นฟูผู้กระทำผิด	๖
- งานสงเคราะห์ผู้กระทำผิด	๘
- งานอาสาสมัครคุมประพตติและงานเครือข่ายยุติธรรมชุมชน	๘
- ประโยชน์ของการคุมประพตติในประเทศไทย	๙
- การประเมินผลสัมฤทธิ์การแก้ไขฟื้นฟูผู้กระทำผิดในชุมชน	๑๐
- แนวคิดด้านการบูรณาการ	๑๖
- แนวคิดด้านขอบเขตด้านพื้นที่ (Area Based) และบริบท (Context Bared)	๑๗
- การสร้างและพัฒนาทีมงาน	๑๘
- ความสำคัญของตัวชี้วัด	๒๐
<b>บทที่ ๓ แนวทางการบริหารงานคุ้มครองประพตติเชิงพื้นที่ โดยการแบ่งเขตพื้นที่ เพื่อดำเนินงานคดีสอดส่องฟื้นฟูและการจัดกิจกรรมแก้ไขฟื้นฟูผู้กระทำผิดและบูรณาการประสานจับกุมผู้กระทำผิดเงื่อนไข</b>	
■ <b>แผนภูมิกระบวนการงานที่สำคัญ</b>	
- แผนภูมิที่ ๑ โครงสร้างองค์กร	๒๑
- แผนภูมิที่ ๒ การปฏิบัติในสำนักงานคุ้มครองประพตติและกลุ่มงานสอดส่องฟื้นฟู	๒๒
- แผนภูมิที่ ๓ กระบวนการควบคุมและสอดส่อง อำนาจหน้าที่ของพนักงานคุ้มครองประพตติในการควบคุมและสอดส่อง	๒๓
- แผนภูมิที่ ๔ วิธีการและหน่วยงานรองรับในการฟื้นฟูสมรรถภาพผู้ติดยาเสพติด	๒๔
- แผนภูมิที่ ๕ แนวทางการบูรณาการความร่วมมือด้านการส่งเสริมอาชีพในระบบบังคับบำบัดแบบควบคุมตัว	๒๔
- แผนภูมิที่ ๖ การมีส่วนร่วมของอาสาสมัครคุมประพตติ กระทรวงยุติธรรม ในภารกิจแก้ไขฟื้นฟูผู้กระทำผิดในชุมชนร่วมกับสำนักงานคุ้มครองประพตติ	๒๖
- แผนภูมิที่ ๗ การบูรณาการประสานการจับกุมผู้กระทำผิดเงื่อนไข	๒๗

ภาพ ๑

# สารบัญ

	หน้า
■ บทบาทหน้าที่และแนวทางการปฏิบัติ การแบ่งเขตพื้นที่ในสำนักงานคุมประพฤติ	
- ผู้อำนวยการสำนักงานคุมประพฤติ	๒๙
- หัวหน้ากลุ่มสอดส่องฟื้นฟู	๓๑
- หัวหน้าเขตพื้นที่	๓๒
- พนักงานคุมประพฤติประจำเขตพื้นที่	๓๒
- แนวทางการปฏิบัติงาน	
- การควบคุมและสอดส่องผู้กระทำผิดที่เป็นผู้ใหญ่	๓๓
- การควบคุมและสอดส่องผู้ได้รับพักการลงโทษและลดวันต้องโทษจำคุก	๓๓
- การควบคุมและสอดส่องผู้กระทำผิดที่เป็นเด็กและเยาวชน	๓๔
- การฟื้นฟูสมรรถภาพผู้ติดยาเสพติด	๓๔
- การจัดกิจกรรมแก้ไขฟื้นฟูและงานกิจกรรมชุมชน	๓๕
- แนวทางปฏิบัติตามข้อตกลงหลักสมรรถนะ	๓๕
- อาสาสมัครคุมประพฤติ	๓๗
- บทสรุป	๓๗
บรรณานุกรม	๓๙

ดร. ๒  
ดร. ๒๗

# บทที่ ๑

## บทนำ

### ๑. ที่มาและความสำคัญของปัญหา

ตามวิสัยทัศน์กรมคุมประพฤติ “เป็นมืออาชีพในการป้องกันสังคม โดยการแก้ไขฟื้นฟูผู้กระทำผิดในชุมชน เพื่อคืนคนดีสู่สังคมอย่างยั่งยืน” และภายใต้พันธกิจที่กำหนดไว้คือ ๑. แก้ไขฟื้นฟูผู้กระทำผิดในชุมชนฟื้นฟูสมรรถภาพผู้ติดยาเสพติดในระบบบังคับบำบัดและติดตามช่วยเหลือภายหลังปล่อยให้กลับตนเป็นพลเมืองดี ๒. เสริมสร้างการมีส่วนร่วมของครอบครัว ชุมชน และภาคีเครือข่ายในการดูแล แก้ไข บำบัดฟื้นฟูผู้กระทำผิดนำมาซึ่งภารกิจกรมคุมประพฤติในเรื่องงานคุมประพฤติ งานฟื้นฟูสมรรถภาพผู้ติดยาเสพติดในระบบบังคับบำบัด งานสงเคราะห์ผู้กระทำผิดและงานส่งเสริมการมีส่วนร่วมของภาคประชาชนและนับตั้งแต่ประเทศไทยนำระบบการคุมประพฤติมาใช้ตั้งแต่ พ.ศ. ๒๔๙๕ กับผู้กระทำผิดเด็กและเยาวชนจนต่อมาได้มีการประกาศใช้ พ.ร.บ. วิธีการดำเนินกาคุมความประพฤติตามประมวลกฎหมายอาญา พ.ศ. ๒๕๒๒ และกรมคุมประพฤติได้รับการสถาปนาเป็นหน่วยงานระดับกรม เมื่อปี พ.ศ. ๒๕๓๕ วิธีการดำเนินงานคุมประพฤติจากเดิม คือ งานสืบเสาะ สอดส่อง ผู้กระทำผิดตามประมวลกฎหมายอาญา มาตรา ๕๖ ก็เพิ่มเป็นผู้กระทำผิดที่ได้รับการพักการลงโทษ ลดวันต้องโทษจากกรมราชทัณฑ์ ผู้กระทำผิดทั้งเด็กและเยาวชน ต่อมาปี พ.ศ. ๒๕๔๖ ได้เพิ่มการคุมประพฤติผู้กระทำผิดในคดียาเสพติดตามพระราชบัญญัติฟื้นฟูสมรรถภาพผู้ติดยาเสพติด พ.ศ. ๒๕๔๕ ขึ้นอีก นอกจากนี้ ลักษณะงานที่เป็นการแก้ไขฟื้นฟูผู้กระทำผิดแบบไม่ควบคุมตัว จึงเป็นการทำงานที่ต้องอาศัยความร่วมมือและการมีส่วนร่วมของชุมชน ซึ่งการปฏิบัติงานคุมประพฤติกว่า ๓๐ ปี ที่ผ่านมาประสบความสำเร็จในการแก้ไขฟื้นฟูผู้กระทำผิดและสามารถคืนคนดีสู่สังคมได้ในระดับที่น่าพอใจ แต่เนื่องจากสภาพสังคม เศรษฐกิจ สิ่งแวดล้อม และความเปลี่ยนแปลงความเจริญทางเทคโนโลยีและยุคของการสื่อสารไร้พรมแดน (โลกาภิวัตน์) และลักษณะงานที่กล่าวมาข้างต้นเพิ่มขึ้นมากทำให้เกิดปัญหาซึ่งถือเป็นภัยคุกคามหรือจุดอ่อนคือ ผู้กระทำผิดมีจำนวนมากขึ้นและอัตราการกระทำผิดซ้ำก็มากขึ้นตามไปด้วย ลักษณะการทำงานของพนักงานคุมประพฤติถูกจับตาและตรวจสอบการทำงานอย่างคลางแคลงใจจากผู้ที่อยู่ในกระบวนการยุติธรรม เช่น ศาล อัยการ และประชาชนทั่วไป และปริมาณผู้กระทำผิดที่เพิ่มขึ้นมากแม้กรมคุมประพฤติจะได้รับอัตรากำลังทั้งพนักงานคุมประพฤติและเจ้าหน้าที่ธุรการฝ่ายสนับสนุน งบประมาณและวัสดุอุปกรณ์ที่เพิ่มขึ้นก็ไม่สามารถเพียงพอต่อการดูแลแก้ไขฟื้นฟูผู้กระทำผิดในชุมชนได้ ลักษณะการทำงานในรูปแบบเดิมคือ การจัดแบ่งโครงสร้างการทำงานในสำนักงานอันประกอบด้วย ๓ กลุ่มงาน และ ๑ ฝ่ายคือ กลุ่มสืบเสาะข้อเท็จจริง กลุ่มสอดส่องฟื้นฟู กลุ่มกิจกรรมชุมชนและเครือข่ายยุติธรรมชุมชน และฝ่ายบริหารงานทั่วไปอาจจะไม่เหมาะสมอีกต่อไป โดยเฉพาะกลุ่มสอดส่องฟื้นฟูซึ่งถือเป็นกลุ่มงานแก้ไขฟื้นฟูผู้กระทำผิดที่มีการจัดโครงสร้างให้มีหัวหน้ากลุ่มงานเป็นผู้กำกับดูแลการปฏิบัติงานคดีสอดส่องผู้ใหญ่ พัก-ลดการลงโทษคดีเด็กและเยาวชนและคดีฟื้นฟูสมรรถภาพผู้ติดยาเสพติดโดยมีพนักงานคุมประพฤติในกลุ่มงานรับสำนวนในลักษณะการจ่ายสำนวนเวียนคดีให้เท่าๆกัน โดยมีเหตุผลว่าผู้ปฏิบัติงานจะได้รับผิดชอบคดีเท่าๆกัน แม้ต่อมาจะมีการพยายามแยกคดีเด็กและเยาวชนมารวมกันเพื่อง่ายต่อการจัดโปรแกรมแก้ไขฟื้นฟูให้เหมาะสม ซึ่งจากการเวียนคดีให้เท่าๆกันทำให้พนักงานคุมประพฤติแต่ละสำนักงานที่ปฏิบัติอยู่ต้องรับผิดชอบสำนวนเป็นจำนวนมากตามปริมาณที่เพิ่มขึ้นและต้องรับงานทั่วทั้งจังหวัดหรือเขตอำนาจศาลและสำนักงานที่รับผิดชอบและเนื่องจากความรู้ความสามารถประสบการณ์ของพนักงานคุมประพฤติที่แตกต่างกัน จึงทำให้การบริหารจัดการสำนวนคดีสอดส่องและฟื้นฟูแต่ละสำนักงานเกิดคดีค้างเป็นจำนวนมาก พนักงานคุมประพฤติไม่สามารถเตือน ติดตามออกสอดส่องให้ผู้ที่อยู่ระหว่างการคุมความประพฤติ ระหว่างฟื้นฟูมารายงานตัวหรือสามารถทำรายงานมาเสนอศาลหรือคณะอนุกรรมการภายในระยะเวลาตามเงื่อนไขที่กำหนดได้การตรวจสอบและกำกับดูแล

ดร. อภินันท์

จากผู้อำนวยการสำนักงานหรือหัวหน้ากลุ่มงานไม่สามารถทำได้ภายในระยะเวลา ก่อให้เกิดปัญหาความเครียด จากการทำงานสะสม ส่งผลให้การบริหารจัดการสำนวนคดีเกิดปัญหามานานหลายปี แม้กรมคุมประพฤติ ได้ออกมาตรการการสำรวจและเสาะหาคดีมาใช้ก็ยังไม่สามารถดำเนินการได้ทัน ส่งผลต่อความเชื่อมั่นในการทำงานของพนักงานคุมประพฤติและกระบวนการยุติธรรมไทยในเรื่องโอกาสการได้รับความเป็นธรรมการปกป้องคุ้มครองสังคมให้ปลอดภัยจากปัญหาอาชญากรรมและยาเสพติดและการบังคับใช้กฎหมาย

เมื่อผลลัพธ์สุดท้ายของการแก้ไขฟื้นฟูผู้กระทำผิดในระบบการคุมประพฤติคือ มาตรการลงโทษแบบไม่ควบคุมตัวและให้สังคมชุมชนมีส่วนร่วมในการแก้ไขฟื้นฟูและพัฒนาพฤตินิสัย โดยมุ่งหวังมิให้ผู้กระทำผิดกลับมาก่อทำผิดซ้ำอีก คำกล่าวที่ว่าภูมิสำเนาและบ้านคือที่สุดท้ายหรือเรือนตายของบุคคล ดังนั้นมนุษย์ทุกคนจึงมีความรักใคร่ผูกพันกับบ้าน ครอบครัว ชุมชนของตนเอง การทำงานภายในชุมชนโดยคนในชุมชนมีส่วนร่วมจึงมีความจำเป็นอย่างยิ่ง พนักงานคุมประพฤติจะดำเนินการแก้ไขฟื้นฟูปรับเปลี่ยนพฤตินิสัยของผู้ถูกคุมความประพฤติ จึงต้องมีความรู้ความเข้าใจในสภาพพื้นที่ ชนบธรรมเนียม ประเพณี วัฒนธรรม ความเป็นอยู่ของคนในชุมชน การจัดให้พนักงานคุมประพฤติรับผิดชอบเฉพาะเขตพื้นที่ใดพื้นที่หนึ่งย่อมทำให้เขาได้มีเวลาศึกษาชำนาญในในเส้นทางการเดินทาง รู้ถิ่นฐานและจดจำบุคคล องค์กรและหน่วยงานต่างๆ ได้อย่างแม่นยำและถูกต้องเกิดความสัมพันธ์ที่ดีจากการพบปะ พูดคุย ประสานงานกันอย่างสม่ำเสมอ นั่นคือโอกาสในการที่พนักงานคุมประพฤติจะมีเครือข่ายในการทำงานเพิ่มมากขึ้น ประกอบกับการมีเทคโนโลยีการสื่อสารสมัยใหม่ เช่น การใช้โทรศัพท์ ใช้ไลน์ ใช้เฟสบุ๊ค ย่อมทำให้การพบปะ พูดคุย สนทนากันได้ง่ายมากขึ้น การบริหารจัดการเชิงพื้นที่ให้แคบลง แต่เพิ่มระดับความสัมพันธ์ให้ลึกและกว้างขวางมากขึ้น จึงเป็นประโยชน์ในการดูแลแก้ไขฟื้นฟูผู้กระทำผิดเฉพาะรายได้ง่ายยิ่งขึ้น

## ๒. วัตถุประสงค์

๑. เพื่อให้สำนักงานคุมประพฤติทั่วไปนำแนวทางการบริหารจัดการแบบเขตพื้นที่ไปประยุกต์หรือปรับใช้ในหน่วยงาน

๒. เพื่อให้ผู้ปฏิบัติงานเกิดแรงจูงใจในการปฏิบัติการ เกิดความภาคภูมิใจ ฝึกทักษะความเชี่ยวชาญ และภาวะผู้นำในการทำงาน เกิดการทำงานเป็นทีม แข่งขันการทำงานเพื่อพัฒนาทีมงานในเขตพื้นที่ของตนเอง ให้เกิดการยอมรับจากบุคลากรภายในภายนอกหน่วยงาน

๓. เพื่อให้ผู้ถูกคุมความประพฤติ อาสาสมัครคุมประพฤติ ภาคเครือข่ายในพื้นที่เกิดการทำงานร่วมกัน โดยมีพนักงานคุมประพฤติเป็นผู้ประสานงานแลกเปลี่ยนข้อมูลการดูแลช่วยเหลือ ให้โอกาส ให้อภัย ใส่ใจกัน ในพื้นที่ ตลอดจนการบังคับใช้กฎหมายเพื่อประสานการจับกุมกรณีผู้กระทำผิดปฏิบัติผิดเงื่อนไขหรือกระทำผิดซ้ำใหม่ อันจะส่งผลให้เกิดความยั่งยืนในการแก้ไขฟื้นฟูผู้กระทำผิดในชุมชนต่อไป

๔. เพื่อพัฒนาระบบงานคุมประพฤติเชิงพื้นที่ให้ประชาชนทั่วไปมีส่วนร่วมในการป้องกันและแก้ไข ปัญหาอาชญากรรมและยาเสพติดอันจะทำให้สังคมสงบสุขมีความปลอดภัยในชีวิตและทรัพย์สิน

## ๓. กรอบแนวคิดการปฏิบัติ

๑. การปฏิบัติงานภายใต้กรอบแนวคิดด้านการแก้ไขฟื้นฟูผู้กระทำผิดในชุมชน และการใช้มาตรการลงโทษแบบไม่ควบคุมตัว

๒. การสร้างและการพัฒนาทีมงาน

๓. การทำงานร่วมกับชุมชน เครือข่าย และภาคี ภาครัฐ ภาคประชาชน อย่างเป็นรูปธรรม

ดร. ดม

## บทที่ ๒

### กรอบแนวคิดการดำเนินการ

#### งานคุ้มครองประพฤตินักเรียน

ระบบงานคุ้มครองประพฤตินักเรียนในประเทศไทย แบ่งออกเป็น ๓ ด้าน คือ งานคุ้มครองประพฤตินักเรียนผู้กระทำผิดที่เป็นผู้ใหญ่ งานคุ้มครองประพฤตินักเรียนผู้กระทำผิดที่เป็นเด็กและเยาวชน และงานคุ้มครองประพฤตินักเรียนที่ได้รับการพักการลงโทษและลดวันต้องโทษจำคุก โดยมีรายละเอียด ดังนี้

##### ๑. งานคุ้มครองประพฤตินักเรียนผู้กระทำผิดที่เป็นผู้ใหญ่

งานคุ้มครองประพฤตินักเรียนผู้กระทำผิดที่เป็นผู้ใหญ่ เป็นการปฏิบัติต่อผู้กระทำผิดที่มีอายุตั้งแต่ ๑๘ ปี ขึ้นไป ประกอบด้วยขั้นตอนหลัก ๒ ด้านคือ การสืบเสาะและพินิจ และการควบคุมและสอดส่อง ดังนี้

###### ๑) การสืบเสาะและพินิจผู้กระทำผิดที่เป็นผู้ใหญ่

การสืบเสาะและพินิจผู้กระทำผิดที่เป็นผู้ใหญ่ หมายถึง การแสวงหาข้อเท็จจริงเกี่ยวกับประวัติภูมิหลังทางสังคมของจำเลย สภาพความผิดและเหตุอันควรปราณี ก่อนศาลมีคำพิพากษา โดยมีพนักงานคุ้มครองประพฤตินักเรียนผู้ดำเนินการตามคำสั่งศาล แล้วนำมาวิเคราะห์ ประเมินและทำรายงานพร้อมทั้งความเห็นเสนอต่อศาล เพื่อใช้ประกอบการดุลยพินิจในการพิจารณาพิพากษาคดีว่าจะใช้มาตรการใด จึงจะเหมาะสมต่อจำเลย (กรมคุ้มครองประพฤตินักเรียน, ๒๕๕๑)

###### ๒) การควบคุมและสอดส่องผู้กระทำผิดที่เป็นผู้ใหญ่

การควบคุมและสอดส่องเป็นกระบวนการภายหลังจากศาลได้ใช้ดุลยพินิจในการพิพากษาผู้กระทำผิดแล้วว่าบุคคลนั้นยังไม่สมควรได้รับโทษจำคุก และการแก้ไขบำบัดในชุมชนจะได้ผลดีกว่า ทั้งต่อตัวผู้กระทำผิดและสังคม ในกรณีเช่นนี้ ศาลจะมีคำพิพากษาให้รอการลงโทษและคุ้มครองประพฤตินักเรียนจำเลยไว้ และให้ปฏิบัติตามเงื่อนไขที่ศาลกำหนด (พยนต์ สินธุนา, ๒๕๕๑)

##### ๒. งานคุ้มครองประพฤตินักเรียนผู้กระทำผิดที่เป็นเด็กและเยาวชน

กรมคุ้มครองประพฤตินักเรียนได้รับโอนภารกิจการควบคุมและสอดส่องเด็กและเยาวชนมาจากกรมพินิจและคุ้มครองเด็กและเยาวชน เมื่อวันที่ ๑๐ กรกฎาคม ๒๕๕๔ โดยทำหน้าที่ควบคุมและสอดส่องเด็กและเยาวชนมาจากกรมพินิจและคุ้มครองเด็กและเยาวชน ส่วนการสืบเสาะและพินิจผู้กระทำผิดที่เป็นเด็กและเยาวชนเป็นหน้าที่ของพนักงานคุ้มครองประพฤตินักเรียนสังกัดกรมพินิจและคุ้มครองเด็กและเยาวชน

##### ๓. งานคุ้มครองประพฤตินักเรียนที่ได้รับการพักการลงโทษและลดวันต้องโทษจำคุก

ผู้ได้รับการลงโทษและลดวันต้องโทษจำคุก คือ ผู้กระทำผิดที่ศาลมีคำพิพากษาให้ลงโทษจำคุก ซึ่งเป็นนักโทษเด็ดขาดที่ได้รับโทษมาแล้วตามระยะเวลาที่กำหนดไว้ในพระราชบัญญัติราชทัณฑ์ พ.ศ. ๒๕๓๘ มาตรา ๓๒ และได้รับการปล่อยตัวก่อนครบกำหนดโทษ ภายใต้เงื่อนไขการคุ้มครองประพฤตินักเรียนและการพักการลงโทษหรือลดวันต้องโทษจำคุก

#### ความหมายของการควบคุมและสอดส่อง

การควบคุมและสอดส่อง เป็นกระบวนการติดตาม ควบคุมดูแลให้คำแนะนำและช่วยเหลือผู้กระทำผิดในชุมชนที่ถูกกำหนดเงื่อนไขการคุ้มครองประพฤตินักเรียน โดยมีพนักงานคุ้มครองประพฤตินักเรียนเป็นผู้ควบคุมดูแล แนะนำช่วยเหลือหรือตักเตือนในเรื่องความประพฤติ การศึกษา การประกอบอาชีพหรือเรื่องอื่นๆ ด้วยวิธีการแก้ไขฟื้นฟูเป็นรายบุคคลตามความเหมาะสม เพื่อให้ผู้กระทำผิดปฏิบัติตามเงื่อนไขการคุ้มครองประพฤตินักเรียนไม่หวนกลับไปกระทำผิดซ้ำ สามารถปรับตัวอยู่กับผู้อื่นในสังคมได้อย่างปกติสุข

นาง พน



## วัตถุประสงค์ของการควบคุมและสอดส่อง

วัตถุประสงค์ของการควบคุมและสอดส่อง มีดังนี้

๑. เพื่อแก้ไขฟื้นฟูผู้กระทำผิดตามสภาพปัญหาและความต้องการ
๒. เพื่อช่วยเหลือผู้กระทำผิดให้สามารถดำเนินชีวิตและปรับตัวเข้ากับสังคมได้โดยไม่หวนกลับไปกระทำผิดซ้ำ
๓. เพื่อส่งเสริมสวัสดิภาพและความปลอดภัยของชุมชน

## ประโยชน์ของการควบคุมและสอดส่อง

ประโยชน์ของการควบคุมและสอดส่องพอจะประมวลได้ดังนี้

๑. คุ้มครองป้องกันสังคมจากอาชญากรรม
๒. ส่งเสริมคุณภาพชีวิตโดยผู้กระทำผิดยังคงมีความสัมพันธ์กับครอบครัวและสังคมได้ตามปกติ และสามารถประกอบอาชีพเพื่อเลี้ยงตัวเอง เลี้ยงครอบครัว เสียภาษีบำรุงรัฐ อีกทั้งยังสามารถชดใช้ค่าเสียหายแก่ผู้เสียหาย รวมทั้งชดเชยความเสียหายให้กับชุมชนได้
๓. การแก้ไขฟื้นฟูผู้กระทำผิดเป็นรายบุคคล มีผลดีต่อผู้กระทำผิดมากกว่าการจำคุก เนื่องจากผู้กระทำผิดจะไม่ได้รับผลกระทบจากการตีตรา (Labeling) และหลีกเลี่ยงการเรียนรู้ประสบการณ์อาชญากรรมจากเรือนจำ ตลอดจนเอื้อต่อการปรับตัวเข้าสู่สังคมได้อย่างมีประสิทธิภาพ
๔. ประหยัดค่าใช้จ่ายภาครัฐในการแก้ไขฟื้นฟูผู้กระทำผิดด้วยระบบควบคุมตัว เนื่องจากค่าใช้จ่ายในการควบคุมในสถานควบคุมสูงกว่าค่าใช้จ่ายในการคุมความประพฤติหลายเท่า
๕. บรรเทาปัญหาความแออัดในเรือนจำได้มาก

## หลักในการปฏิบัติงานควบคุมและสอดส่อง

ในการปฏิบัติงานควบคุมและสอดส่องนั้น พนักงานคุมประพฤติต้องอาศัยหลักการในการปฏิบัติงาน ดังนี้

๑. หลักการยอมรับ หมายถึง การยอมรับว่าผู้ถูกคุมความประพฤติเป็นมนุษย์คนหนึ่ง มีศักดิ์ศรี มีความต้องการที่แตกต่างกันและมีความสามารถในตัวเอง
๒. หลักการในเรื่องปัจเจกบุคคล เนื่องจากมนุษย์ทุกคนมีลักษณะเฉพาะตัว มีความแตกต่างในเรื่องรูปร่าง หน้าตา ลักษณะท่าทาง นิสัยความประพฤติ อารมณ์ ความรู้สึกและความสามารถ ฯลฯ ดังนั้น ในการช่วยเหลือ แก้ไขฟื้นฟูผู้ถูกคุมความประพฤติแต่ละรายย่อมมีความแตกต่างกันไป แม้กระทำความผิดประเภทเดียวกัน
๓. หลักการไม่ตำหนิติเตียน แม้ว่าผู้ถูกคุมความประพฤติจะมีพฤติกรรมที่ไม่เหมาะสม พนักงานคุมประพฤติก็ไม่ควรประณามติเตียนการกระทำของเขา เพราะในช่วงชีวิตหนึ่งบุคคลอาจเลือกทางเดินหรือประพฤติตนผิดพลาดได้
๔. หลักการตัดสินใจด้วยตนเอง ทุกคนมีสิทธิในการเลือกแนวทางดำเนินชีวิตด้วยตนเอง พนักงานคุมประพฤติควรเป็นเพียงผู้แนะแนวเท่านั้น ข้อยกเว้นสำหรับหลักการนี้ ได้แก่ ในกรณีของผู้เยาว์หรือผู้มีความบกพร่องทางจิต และกรณีที่การตัดสินใจของผู้ถูกคุมความประพฤติ อาจก่อให้เกิดอันตรายหรือกระทบกระเทือนต่อบุคคลอื่น
๕. หลักการเก็บรักษาความลับ ผู้มีปัญหาทุกคนย่อมไม่ต้องการให้เรื่องราวของตนเองเป็นที่เปิดเผยล่วงรู้ถึงบุคคลอื่น ดังนั้น พนักงานคุมประพฤติจำเป็นต้องรักษาความลับของผู้ถูกคุมความประพฤติไม่นำไปเปิดเผย ยกเว้นในกรณีที่เกี่ยวกับการปรึกษาทางวิชาการ เพื่อประโยชน์ของผู้ถูกคุมความประพฤติ

ทพ

๖. หลักการรู้จักบทบาทของตนเอง พนักงานคุมประพฤติจะต้องระลึกถึงบทบาทของตนเองอยู่ตลอดเวลา และจะต้องแสดงบทบาทที่เหมาะสมทั้งในฐานะเป็นผู้ควบคุมและเป็นผู้แก้ไข รวมทั้งต้องพยายามใช้ความรู้ทักษะเทคนิคต่างๆ เพื่อให้การดำเนินงานคุมประพฤติบรรลุตามวัตถุประสงค์สูงสุด ตลอดจนไม่ใช้อำนาจหน้าที่ไปในทางที่มีชอบหรือหวังผลประโยชน์แห่งตน

๗. หลักการมีส่วนร่วม พนักงานคุมประพฤติต้องให้โอกาสและกระตุ้นให้ผู้ถูกคุมความประพฤติมีส่วนร่วมในการตัดสินใจ การวางแผน และการแก้ไขปัญหาของเขา โดยรังพึงความคิดเห็นและให้เขารับรู้ถึงแผนการช่วยเหลือในบางส่วน รู้จักคิดแก้ไขปัญหามาของตนเอง เพื่อให้เขาสามารถดำเนินชีวิตอย่างปกติต่อไปได้เมื่อพ้นจากการคุมประพฤติแล้ว

๘. หลักการมีส่วนร่วมของชุมชน พนักงานคุมประพฤติต้องประสานความร่วมมือกับชุมชน ประชาสังคม องค์กร และสถาบันทางสังคมในชุมชนเพื่อระดมทรัพยากรทางสังคมมาใช้ให้เกิดประโยชน์ในการแก้ไขฟื้นฟูผู้กระทำผิด

### งานฟื้นฟูสมรรถภาพผู้ติดยาเสพติดในระบบบังคับบำบัด

สืบเนื่องจากนโยบายของรัฐบาลที่ให้ปฏิบัติต่อผู้ติดยาเสพติดอย่างผู้ป่วย มิใช่อาชญากรปกติ จึงได้มีการตราพระราชบัญญัติฟื้นฟูสมรรถภาพผู้ติดยาเสพติด พ.ศ. ๒๕๔๕ ขึ้น เพื่อเป็นกฎหมายรองรับการนำระบบบังคับบำบัดมาใช้กับผู้ติดยาเสพติดที่ถูกจับกุมในคดีเสพ คดีเสพและครอบครอง คดีเสพและครอบครองเพื่อจำหน่าย และคดีเสพและจำหน่าย และต้องไม่เป็นผู้ต้องหาที่อยู่ในระหว่างถูกดำเนินคดีในความผิดอื่นซึ่งเป็นความผิดที่มีโทษจำคุก หรืออยู่ในระหว่างรับโทษจำคุกตามคำพิพากษาของศาล

พระราชบัญญัติฟื้นฟูสมรรถภาพผู้ติดยาเสพติด พ.ศ. ๒๕๔๕ กำหนดไว้ว่า เมื่อมีการจับกุมผู้ต้องหาว่ากระทำความผิดเกี่ยวกับยาเสพติดในคดีเสพ คดีเสพและครอบครอง คดีเสพและครอบครองเพื่อจำหน่าย และคดีเสพและจำหน่าย และเป็นยาเสพติดให้โทษในชีวิต ประเภท และปริมาณที่กำหนดในกฎกระทรวงแล้ว พนักงานสอบสวนมีหน้าที่ต้องนำตัวผู้ต้องหาไปศาล เพื่อให้ศาลพิจารณามีคำสั่งให้ส่งตัวผู้ต้องหานั้นไปตรวจพิสูจน์การเสพหรือการติดยาเสพติด โดยคณะอนุกรรมการฟื้นฟูสมรรถภาพผู้ติดยาเสพติดจะเป็นผู้วินิจฉัยว่าผู้ต้องหาเป็นผู้ติดยาเสพติดหรือไม่ โดยกระบวนการฟื้นฟูสมรรถภาพผู้ติดยาเสพติดมีขั้นตอนดังต่อไปนี้

#### ๑. ขั้นตอนการตรวจพิสูจน์การเสพหรือติดยาเสพติด

เป็นการดำเนินการเพื่อตรวจพิสูจน์ว่าผู้ต้องหาที่ถูกจับมานั้น เป็นผู้เสพหรือผู้ติดยาเสพติดหรือไม่ โดยพนักงานคุมประพฤติจักรรวบรวมข้อมูลผู้เข้ารับการตรวจพิสูจน์แล้วประเมินผลทางด้านร่างกาย จิตใจ และสภาพทางสังคม และจัดทำรายงานผลการตรวจพิสูจน์เพื่อเสนอคณะอนุกรรมการพิจารณา หากคณะอนุกรรมการฟื้นฟูสมรรถภาพผู้ติดยาเสพติด วินิจฉัยว่าผู้เข้ารับการตรวจพิสูจน์เป็นผู้เสพหรือติดยาเสพติดแล้ว คณะอนุกรรมการฯต้องจัดให้มีแผนการฟื้นฟูสมรรถภาพผู้ติดยาเสพติด แต่หากผลการตรวจพิสูจน์ให้พนักงานสอบสวนหรือพนักงานอัยการพิจารณาดำเนินการคดีต่อไป โดยให้ส่งตัวผู้ต้องหาคืนให้พนักงานสอบสวนหรือพนักงานอัยการ

#### ๒. ขั้นตอนการฟื้นฟูสมรรถภาพผู้ติดยาเสพติด

ผู้เข้ารับการตรวจพิสูจน์ที่คณะอนุกรรมการฯ วินิจฉัยว่าเป็นผู้ติดยาเสพติด ผู้นั้นต้องอยู่รับการฟื้นฟูสมรรถภาพผู้ติดยาเสพติด ตามแผนการฟื้นฟูสมรรถภาพผู้ติดยาเสพติดเป็นเวลาไม่เกิน ๖ เดือน นับแต่วันถูกส่งตัวเข้ารับการฟื้นฟูสมรรถภาพผู้ติดยาเสพติด และหากผลการฟื้นฟูฯยังไม่เป็นที่พอใจ คณะอนุกรรมการฯสามารถขยายเวลาออกไปได้อีกก็ครั้งก็ได้ โดยครั้งหนึ่งไม่เกิน ๖ เดือน และรวมกันทั้งหมดแล้วต้องไม่เกิน ๓ ปี นับแต่วันที่ถูกส่งตัวเข้ารับการฟื้นฟูสมรรถภาพผู้ติดยาเสพติด

เมื่อคณะอนุกรรมการฯวินิจฉัยว่าผู้เข้ารับการฟื้นฟูสมรรถภาพผู้ติดยาเสพติดผู้ใดได้รับการฟื้นฟูสมรรถภาพผู้ติดยาเสพติดจนครบถ้วน ตามที่ได้กำหนดในแผนการฟื้นฟูสมรรถภาพผู้ติดยาเสพติด และผล

*Handwritten signature*

การฟื้นฟูฯเป็นที่พอใจแล้ว ให้ถือว่าผู้นั้นพ้นจากความผิดที่ถูกกล่าวหา และให้คณะอนุกรรมการฯมีคำสั่งปล่อยตัวผู้นั้นไป และแจ้งผลให้พนักงานสอบสวนหรือพนักงานอัยการทราบ แต่หากผลการฟื้นฟูสมรรถภาพผู้ติดยาเสพติดยังไม่เป็นที่พอใจ ให้คณะอนุกรรมการฯรายงานความเห็นไปยังพนักงานสอบสวนหรือพนักงานอัยการเพื่อพิจารณาดำเนินคดีผู้นั้น

โดยการฟื้นฟูสมรรถภาพผู้ติดยาเสพติดในระบบบังคับบำบัด แบ่งเป็น ๒ รูปแบบหลัก ดังนี้

#### ๑) การฟื้นฟูสมรรถภาพแบบควบคุมตัว

การฟื้นฟูสมรรถภาพแบบควบคุมตัว แบ่งเป็นการควบคุมตัวแบบเข้มงวด และแบบไม่เข้มงวด การฟื้นฟูสมรรถภาพผู้ติดยาเสพติดแบบควบคุมตัวเข้มงวด หมายถึง การฟื้นฟูสมรรถภาพผู้ติดยาเสพติดซึ่งผู้เข้ารับการฟื้นฟูสมรรถภาพผู้ติดยาเสพติดต้องอยู่ในสถานที่ควบคุมมิให้หลบหนีได้ง่ายหรือกำหนดเงื่อนไขให้ต้องอยู่ภายในเขตที่กำหนดในระหว่างการฟื้นฟูสมรรถภาพผู้ติดยาเสพติด การฟื้นฟูสมรรถภาพผู้ติดยาเสพติดแบบควบคุมตัวไม่เข้มงวด หมายถึง การฟื้นฟูสมรรถภาพผู้ติดยาเสพติด ซึ่งผู้เข้ารับการฟื้นฟูสมรรถภาพผู้ติดยาเสพติดต้องอยู่ในสถานฟื้นฟูสมรรถภาพผู้ติดยาเสพติดตามความเหมาะสม และมีการกำหนดเงื่อนไขให้ต้องอยู่ภายในเขตที่กำหนดในระหว่างการฟื้นฟูสมรรถภาพผู้ติดยาเสพติด

#### ๒) การฟื้นฟูสมรรถภาพแบบไม่ควบคุมตัว

การฟื้นฟูสมรรถภาพผู้ติดยาเสพติดแบบไม่ควบคุมตัว หมายถึง การฟื้นฟูสมรรถภาพผู้ติดยาเสพติดที่ไม่จำเป็นต้องควบคุมตัว แต่อาจกำหนดให้ผู้เข้ารับการฟื้นฟูสมรรถภาพผู้ติดยาเสพติดต้องปฏิบัติตามวิธีการอื่นใดภายใต้การดูแลของพนักงานคุมประพฤติ ประกอบด้วยการฟื้นฟูแบบผู้ป่วยนอก ผู้ป่วยใน และการฟื้นฟูตามโปรแกรมสำนักงานคุมประพฤติ

### งานกิจกรรมชุมชนและการจัดกิจกรรมแก้ไขฟื้นฟูผู้กระทำผิด

เป็นขั้นตอนและกระบวนการทางเทคนิค ซึ่งเป็นหน้าที่หนึ่งของพนักงานคุมประพฤติในการแก้ไขฟื้นฟูผู้กระทำผิด โดยการนำชุมชนและทรัพยากรที่มีอยู่ในชุมชน ได้แก่ ประชาชนในชุมชน สถาบันครอบครัว สถาบันศาสนา สถาบันการศึกษา สถาบันปกครองและองค์กรอื่นๆ เข้ามามีส่วนร่วมในการสนับสนุนช่วยเหลือให้ผู้กระทำผิดให้สามารถดำเนินชีวิตและปรับตัวเข้ากับสังคมได้ โดยสังคมเองก็ยอมรับและเปิดโอกาสให้ผู้ที่ถูกปลดปล่อยกลับตนเป็นสมาชิกที่ดีของชุมชนได้อีกครั้งหนึ่ง ซึ่งการดำเนินงานกิจกรรมชุมชนในปัจจุบันมี ๔ ด้าน ได้แก่ งานด้านการพัฒนาการแก้ไขฟื้นฟูผู้กระทำผิด งานด้านการสงเคราะห์ผู้กระทำผิด งานด้านบริการสังคม ซึ่งเป็นการจัดให้ผู้ถูกคุมความประพฤติทำงานบริการสังคมหรือสาธารณประโยชน์ และงานด้านการสนับสนุนให้ประชาชนให้ท้องถิ่นเข้ามามีส่วนร่วมในการแก้ไขฟื้นฟูผู้กระทำผิดในโครงการอาสาสมัครคุมประพฤติ กระทรวงยุติธรรม โดยประเภทและลักษณะของงานกิจกรรมชุมชนที่เกี่ยวข้องกับการแก้ไขฟื้นฟูผู้กระทำผิดนั้น ประกอบด้วยการจัดกิจกรรมดังต่อไปนี้

การให้การปรึกษาเชิงจิตวิทยา เป็นการจัดผู้ถูกคุมความประพฤติได้รับการให้การปรึกษาเชิงจิตวิทยา (counseling) ด้วยการใช้เทคนิคการให้คำปรึกษาต่างๆ ประกอบกัน เพื่อแก้ไขสภาพปัญหาที่มีสาเหตุมาจากลักษณะทางจิตใจ สุขภาพจิต บุคลิกภาพ แรงจูงใจ ทักษะชีวิต ค่านิยม ตลอดจนพฤติกรรมทางสังคมต่างๆ ที่มีผลต่อการดำเนินชีวิตของผู้ถูกคุมความประพฤติ

การให้การปรึกษาเชิงจิตวิทยาสามารถจัดได้ ๒ รูปแบบ ได้แก่ (๑) การให้การปรึกษาเชิงจิตวิทยาแบบรายบุคคล สำหรับผู้ถูกคุมความประพฤติเฉพาะราย และ (๒) การให้การปรึกษาเชิงจิตวิทยาแบบกลุ่ม

กิจกรรมการอบรมธรรมะ เป็นการจัดให้ผู้ถูกคุมความประพฤติที่สมควรได้รับการขัดเกลาจิตใจด้วยหลักธรรมคำสอนทางศาสนาตามที่ตนนับถือ ให้ได้รับการสั่งสอนอบรมด้วยหลักธรรมทางศาสนา โดยจะจัดให้มีการบรรยายหลักธรรมะหรือฝึกปฏิบัติธรรมแก่ผู้ถูกคุมความประพฤติเป็นกลุ่มๆ จำนวนหนึ่งตามที่ได้กำหนดนัดหมายไว้ ครั้งละ ๑-๓ ชั่วโมง ส่วนใหญ่มักจะใช้จัดขึ้นที่วัดหรือศาสนสถาน

นางสาว...

**กิจกรรมค่ายจริยธรรม** เป็นการจัดให้ผู้ถูกคุมความประพฤติ ได้เข้ารับการอบรมฝึกฝน ด้วยกิจกรรมการให้ความรู้และฝึกปฏิบัติตามหลักธรรมของแต่ละศาสนา โดยกำหนดให้ผู้ถูกคุมความประพฤติ ต้องเข้าไปใช้ชีวิตอยู่ร่วมกันเป็นกลุ่มในลักษณะของการเข้าค่ายที่วัดหรือสำนักปฏิบัติธรรมหรือศาสนสถาน เป็นระยะเวลา ๓-๕ วัน

**กิจกรรมการอบรมความรู้** เป็นการจัดให้ผู้ถูกคุมความประพฤติ ที่สมควรได้รับการ เสริมสร้างหรือพัฒนาความรู้หรือความเข้าใจ รวมทั้งทัศนคติและทักษะความชำนาญในเรื่องใดเรื่องหนึ่งที่เน้น ในด้านการรู้คิด (cognition) เป็นสำคัญให้ได้เข้ารับการถ่ายทอดอบรมความรู้ความเข้าใจในเรื่องนั้นๆ เช่น การอบรมความรู้เกี่ยวกับการปฏิบัติตามกฎจราจรสำหรับผู้กระทำผิดเกี่ยวกับการขับขี่รถยนต์พาหนะ เป็นต้น

**กิจกรรมค่ายยาเสพติด** เป็นการจัดให้ผู้ถูกคุมความประพฤติที่มีพฤติการณ์เกี่ยวข้องกับ ยาเสพติดเข้ารับการแก้ไขฟื้นฟูภายใต้แนวคิดของการปรับเปลี่ยนการรู้คิดเพื่อปรับเปลี่ยนพฤติกรรม (cognitive-behavioral approach) โดยการจัดกิจกรรมในลักษณะของการจัดให้ผู้ถูกคุมความประพฤติเข้าไป ใช้ชีวิตอยู่ร่วมกันเป็นกลุ่มในลักษณะของการเข้าค่ายเพื่อการเรียนรู้ต่อเนื่องเป็นระยะเวลาหนึ่ง ๓ วัน หรือ ๕ วัน หรือ ๗ วัน แล้วแต่หลักสูตรที่กำหนดขึ้น

**กิจกรรมป้องกันการเสพยา** เป็นกิจกรรมการแก้ไขฟื้นฟูที่จัดขึ้นสำหรับผู้ถูกคุมความ ประพฤติที่เคยเป็นผู้เสพยา/ผู้ติดยาเสพติดและกำลังอยู่ในระหว่างช่วงเวลาของการเลิกยาเสพติดในระยะเริ่มต้น โดยการจัดให้ผู้ถูกคุมความประพฤติดังกล่าวเข้าร่วมกิจกรรมการแก้ไขฟื้นฟูเป็นครั้งคราวตามโปรแกรม ที่กำหนดไว้ เพื่อให้มีความรู้เกี่ยวกับยาเสพติด และทักษะการป้องกันการหวนกลับไปเสพยาและเลิกยาเสพติด ในระยะเริ่มต้น การให้การสนับสนุนทางสังคมและการส่งเสริมบทบาทของครอบครัวในการฟื้นฟูสมรรถภาพ ผู้ติดยาเสพติด

**การฝึกอบรมอาชีพ** เป็นการจัดให้ผู้ถูกคุมความประพฤติที่มีความต้องการฝึกหัดวิชาชีพ อย่างใดอย่างหนึ่งเข้ารับการฝึกหัดวิชาชีพในหลักสูตรที่สถาบันหรือหน่วยงานต่างๆ เช่น สถาบันพัฒนาฝีมือ แรงงาน ศูนย์ฝึกอาชีพ เป็นต้น หรือสำนักงานคุมประพฤติอาจประสานงานจัดหาวิทยากรมาทำการสอนวิชาชีพ ให้กับกลุ่มผู้ถูกคุมความประพฤติที่มีความสนใจหรือต้องการฝึกวิชานั้นๆ พร้อมๆ กันเป็นคราวๆ ไป

**การแนะนำงานอาชีพ** เป็นการจัดให้ผู้ถูกคุมความประพฤติที่ว่างงานหรือต้องการหางาน อาชีพใหม่ ได้รับทราบข้อมูลข่าวสารเกี่ยวกับแหล่งงานอาชีพและการจ้างงานจากกิจกรรมการแนะนำงานอาชีพ นั้น ทั้งนี้ กิจกรรมดังกล่าวอาจเป็นการจัดโดยสถาบันหรือหน่วยงานต่างๆ เพื่อแนะนำงานอาชีพโดยตรงหรือ สำนักงานคุมประพฤติประสานงานให้วิทยากรจากหน่วยงานที่เกี่ยวข้อง เช่น สำนักงานจัดหางานจังหวัดเป็นผู้ มาให้คำแนะนำงานอาชีพแก่กลุ่มผู้ถูกคุมความประพฤติพร้อมๆ กันในคราวเดียวกันก็ได้

**การจัดให้ทำงานบริการสังคม** เป็นการจัดให้ผู้ถูกคุมความประพฤติทำงานบริการสังคม หรือสาธารณประโยชน์แก่สังคม ชุมชน หรือองค์กรสาธารณกุศล โดยไม่ได้รับค่าตอบแทนหรือค่าจ้าง ทั้งนี้ โดยความยินยอมของผู้ถูกคุมความประพฤติและพนักงานคุมประพฤติเห็นสมควร โดยมีการกำหนดประเภท/ ลักษณะของงานที่ปลอดภัยเหมาะสมกับเพศ วัย และสมรรถนะของผู้ถูกคุมความประพฤติ การจัดให้ผู้ถูกคุม ความประพฤติทำงานบริการสังคมนี้ถือเป็นกิจกรรมการแก้ไขฟื้นฟูรูปแบบหนึ่ง

**การจัดกิจกรรมกลุ่มเพื่อการแก้ไขฟื้นฟู** เป็นการจัดให้ผู้ถูกคุมความประพฤติได้เข้าร่วม กิจกรรมกลุ่มเพื่อปรับเปลี่ยนความคิดที่ส่งผลต่อการปรับเปลี่ยนพฤติกรรมที่มุ่งป้องกันการกระทำผิดซ้ำ ลดพฤติกรรมเสี่ยง/มีพฤติกรรมที่พึงปรารถนา มีทักษะชีวิตที่จำเป็นและมีสัมพันธภาพที่ดีกับครอบครัวและ ผู้อื่น กิจกรรมกลุ่มเพื่อการแก้ไขฟื้นฟูนี้ แบ่งออกเป็น ๒ ชุดกิจกรรม ดังนี้

(๑) โปรแกรมพื้นฐาน เป็นโปรแกรมที่กำหนดให้ผู้ถูกคุมความประพฤติทุกคนต้องเข้ารับ การแก้ไขฟื้นฟู โดยประกอบด้วยกิจกรรมกลุ่มที่มุ่งแก้ไขฟื้นฟูในด้านการเห็นคุณค่าตนเอง การมีเป้าหมายชีวิต การตระหนักรู้ตนเองและการตระหนักรู้ปัจจัยเสี่ยง และปัญหาสัมพันธภาพในครอบครัว

๓  
สหภาพ

(๒) โปรแกรมปัญหาเฉพาะด้าน เป็นโปรแกรมเฉพาะสำหรับผู้ถูกคุมความประพฤติที่มีปัญหาในด้านนั้น ๆ โดยประกอบด้วยกิจกรรมกลุ่มที่มุ่งแก้ไขฟื้นฟูเฉพาะด้านนั้นๆ ได้แก่ ความรู้สึกรับผิดชอบ ต่อตนเองและสังคม การจัดการกับอารมณ์ ทักษะการแก้ปัญหาและการตัดสินใจ ทักษะการปฏิเสธและการสื่อสาร การสร้างสัมพันธ์ภาพและเรียนรู้การอยู่ร่วมกับผู้อื่น และการแก้ไขพฤติกรรมที่เป็นปัญหา

การส่งต่อไปเข้ารับการแก้ไขฟื้นฟู เป็นการปฏิบัติงานของพนักงานคุมประพฤติในกรณีที่ พนักงานคุมประพฤติเห็นสมควรให้ผู้ถูกคุมความประพฤติได้รับการแก้ไขฟื้นฟูด้วยโปรแกรมหรือวิธีการใด แต่สำนักงานคุมประพฤติไม่สามารถดำเนินการตามโปรแกรมหรือวิธีการนั้นๆ เองได้โดยตรง หากต้องจัดส่งผู้ถูก คุมความประพฤติไปเข้ารับการแก้ไขฟื้นฟูตามโปรแกรมหรือวิธีการดังกล่าวจากหน่วยงานหรือสถาบันอื่นๆ เช่น โปรแกรมจิตบำบัดโดยนักจิตวิทยาในสถาบันจิตเวช โปรแกรมบำบัดฟื้นฟูผู้ติดสุรา โปรแกรมครอบครัวบำบัด โดยนักจิตวิทยาศูนย์สุขภาพจิต เป็นต้น พนักงานคุมประพฤติจึงต้องดำเนินการประสานงานส่งต่อผู้ถูกคุมความ ประพฤติไปเข้ารับการแก้ไขฟื้นฟูตามโปรแกรมหรือวิธีการที่หน่วยงานหรือสถาบันอื่นกำหนดนั้น

### งานสงเคราะห์ผู้กระทำผิด

เป็นการปฏิบัติงานของพนักงานคุมประพฤติในการให้การสงเคราะห์ช่วยเหลือแก่ผู้ถูกคุมความ ประพฤติในด้านต่างๆ ในระหว่างการคุมความประพฤติ การให้การสงเคราะห์ดังกล่าว แยกเป็นการให้การ สงเคราะห์ในด้านต่างๆ ดังนี้

- การสงเคราะห์ค่าพาหนะ การสงเคราะห์ การศึกษา
- การสงเคราะห์ค่าอาหาร การสงเคราะห์อาชีพ การให้ยืมทุน การส่งเสริมการหางาน เป็นต้น
- การประกันตัวจำเลยระหว่างสืบเสาะ

### งานบริการสังคมแทนค่าปรับ

ตามประมวลกฎหมายอาญา มาตรา ๓๐/๑ เป็นทางเลือกสำหรับผู้กระทำผิดที่ถูกศาลพิพากษา ลงโทษปรับไม่เกิน ๘๐,๐๐๐ บาท แต่ไม่มีเงินพอชำระค่าปรับ โดยผู้ต้องโทษปรับนั้นต้องไม่ใช่นิติบุคคล สามารถยื่นคำร้องขอต่อศาลชั้นต้นที่พิพากษาคดีเพื่อขอทำงานบริการสังคมแทนค่าปรับได้

### งานอาสาสมัครคุมประพฤติ

เกิดจากแนวคิดในการนำประชาชนและชุมชนเข้ามามีส่วนร่วมในการสนับสนุนแก้ไขฟื้นฟูผู้กระทำผิด ในชุมชน โดยให้ความรู้และสร้างความเข้าใจในเรื่องกฎหมายและกระบวนการพิจารณาพิพากษาของศาล รวมถึงแนวทาง การป้องกันและแก้ไขอาชญากรรมในชุมชน นอกจากนี้ ยังเป็นตัวแทนของกระทรวงยุติธรรมในการสอดส่อง ดูแล ความประพฤติของผู้กระทำผิดด้วย

### งานเครือข่ายยุติธรรมชุมชน

เป็นการให้ชุมชนได้มีส่วนร่วมในการป้องกันแก้ไขปัญหาอาชญากรรม การแก้ไขฟื้นฟูผู้กระทำผิดในชุมชน การระงับข้อพิพาทในชุมชน การร่วมมือในด้านต่างๆ ที่นำไปสู่กระบวนการยุติธรรม การช่วยเหลือสงเคราะห์ และรับผู้กระทำผิดกลับเข้าสู่ชุมชน นอกจากนี้ ยังมีการจัดตั้ง “ศูนย์ยุติธรรมชุมชน” ซึ่งเป็นการรวมตัวของภาค ประชาชน ที่ต้องการมีส่วนร่วมในการแก้ไขปัญหายของชุมชนเสริมสร้างความยุติธรรม และความสงบสุขในชุมชน

### งานสืบเสาะและพินิจผู้กระทำความผิดที่เป็นผู้ใหญ่

เป็นกระบวนการแสวงหา รวบรวม พยานหลักฐานต่างๆ เกี่ยวกับประวัติและภูมิหลังทางสังคม ของจำเลยก่อนศาลพิพากษาคดี โดยมีพนักงานคุมประพฤติเป็นผู้ดำเนินการตามคำสั่งของศาลในการรวบรวม ข้อมูลต่างๆ ที่เกี่ยวข้องกัจำเลยและนำข้อมูลต่างๆ ไปวิเคราะห์และทำรายงานเสนอต่อศาล พร้อมทั้งเสนอ

นางสาว

ความเห็นและข้อเสนอแนะว่าควรจะใช้มาตรการชนิดใดกับจำเลยจึงจะเหมาะสม เพื่อศาลจะได้ใช้ประกอบดุลยพินิจในการพิพากษาพิพากษาคดี ส่วนงานสืบเสาะข้อเท็จจริงผู้ได้รับการพักการลงโทษและลดวันต้องโทษจำคุกเป็นการแสวงหาข้อเท็จจริง และรายละเอียดหลักฐานต่างๆ ของนักโทษเด็ดขาดก่อนปล่อยคุมประพฤติ รวมทั้งความเหมาะสมของผู้อุปการะนักโทษเด็ดขาด โดยพนักงานคุมประพฤติเป็นผู้นำข้อมูลมาวิเคราะห์ว่านักโทษเด็ดขาดรายใดอยู่ในวิสัยที่จะแก้ไขฟื้นฟูพฤติกรรมในชุมชนและไม่เป็นอันตรายต่อสังคม เพื่อเสนอคณะกรรมการพักการลงโทษและพักการกักกันหรือลดวันต้องโทษจำคุกพิจารณา ก่อนอนุมัติปล่อยคุมประพฤติ

### งานตรวจพิสูจน์

เป็นกระบวนการแสวงหา รวบรวมพยานหลักฐานต่างๆ เกี่ยวกับประวัติและภูมิหลังทางสังคมของผู้เข้ารับการตรวจพิสูจน์ ก่อนที่คณะกรรมการฟื้นฟูสมรรถภาพผู้ติดยาเสพติดจะวินิจฉัย โดยมีพนักงานคุมประพฤติเป็นผู้ดำเนินการตามคำสั่งของศาลในการรวบรวมข้อมูลต่างๆ ที่เกี่ยวข้องกับผู้เข้ารับการตรวจพิสูจน์และนำข้อมูลต่างๆ ไปวิเคราะห์ว่าผู้เข้ารับการตรวจพิสูจน์เป็นผู้เสพยาหรือผู้ติดยาเสพติดหรือไม่และทำรายงานเสนอต่อคณะกรรมการฟื้นฟูสมรรถภาพผู้ติดยาเสพติด

### งานธุรการ

เป็นกระบวนการที่สำคัญ ที่อยู่ในหน่วยบริหารงานธุรการ หรือบริหารงานทั่วไป อันเป็นงานสนับสนุนที่สำคัญของการบริหารงานทั่วไปของสำนักงาน/กอง ซึ่งได้แก่ การปฏิบัติงานสารบรรณ งานธุรการ งานพิมพ์ และงานบริหารทั่วไป การดำเนินงานด้านการเงินและบัญชี งานอาคารสถานที่และพัสดุครุภัณฑ์ งานบุคคลเบื้องต้น งานธุรการคดี ซึ่งประกอบด้วย งานรับคดีสืบเสาะ สอดส่อง พักการลงโทษ/ลดวันต้องโทษ การทำงานบริการสังคมแทนค่าปรับและประเด็นต่างๆ การติดตามคำพิพากษา การจัดเก็บ ค้นหาสำนวน การจัดทำคำขอตั้งงบประมาณการบริหารและการติดตามการใช้จ่ายงบประมาณ การจัดเก็บเอกสาร เช่น กฎระเบียบ คำสั่งหนังสือเวียนต่างๆ งานประชุม และงานประสานงานกับหน่วยงานอื่นที่เกี่ยวข้อง ตามที่ได้รับมอบหมาย ซึ่งผู้ปฏิบัติงานธุรการหรือผู้บริหารงานธุรการ หรือผู้บริหารงานทั่วไปของกองหรือสำนักงาน ต้องเป็นผู้มีความรู้ความสามารถ และมีศักยภาพในการทำงานในหน้าที่ได้อย่างมีประสิทธิภาพ

### ประโยชน์ของการคุมประพฤติในประเทศไทย

สำหรับประโยชน์ของการคุมประพฤติในประเทศไทย กรมคุมประพฤติ (๒๕๔๖, น. ๑๒-๑๓) ได้กล่าวไว้ว่า การที่รัฐบาลได้นำวิธีการคุมประพฤติผู้กระทำผิดที่เป็นผู้ใหญ่มาใช้ในประเทศไทย ตั้งแต่ปี พ.ศ. ๒๕๒๒ จนถึง (๓๐ กันยายน ๒๕๕๒) งานคุมประพฤติได้มีส่วนสนับสนุนต่อการพัฒนาประเทศ โดยทำให้รัฐและประชาชนได้รับประโยชน์ในด้านต่างๆ ดังนี้

๑. รัฐสามารถอำนวยความสะดวกให้แก่ประชาชนได้อย่างเต็มที่ โดยงานคุมประพฤติช่วยให้ศาลได้รับทราบข้อเท็จจริงเกี่ยวกับตัวจำเลยเพิ่ม ในส่วนที่เกี่ยวข้องกับประวัติภูมิหลังทางสังคม ประวัติการกระทำผิด สาเหตุแห่งการกระทำผิดของจำเลย เพื่อใช้ประกอบดุลพินิจในการพิพากษาคดีอย่างเป็นธรรมและเหมาะสมกับผู้กระทำผิดเฉพาะราย โดยที่ผ่านมามีศาลได้สั่งให้สำนักงานคุมประพฤติดำเนินการสืบเสาะและพินิจจำเลยไปแล้ว ๑,๐๔๓,๗๔๕ คดี (สิงหาคม ๒๕๒๒ - กันยายน ๒๕๕๒)

๒. สังคมและประชาชนลดความเสี่ยงภัยจากการกระทำผิดซ้ำ โดยผู้กระทำผิดจะได้รับการดูแล สอดส่องจากพนักงานคุมประพฤติและอาสาสมัครคุมประพฤติ ซึ่งปัจจุบันมีผู้ถูกคุมความประพฤติที่เสร็จสิ้นจากการคุมประพฤติไปแล้ว จำนวน ๑,๖๒๓,๓๕๙ ราย (จากผู้ถูกคุมความประพฤติทั้งหมด ๑,๘๓๙,๕๒๙ ราย) เป็นผู้พ้นจากการคุมประพฤติได้ด้วยดี คือ สามารถปฏิบัติตามเงื่อนไขการคุมความประพฤติและไม่กลับไปกระทำผิดซ้ำมีจำนวน ๑,๓๑๓,๑๗๘ ราย คิดเป็นร้อยละ ๘๐.๘๙ ส่วนผู้ที่ฝ่าฝืนเงื่อนไขการคุมความประพฤติก็จะถูกเพิกถอนการคุมความประพฤติและได้รับโทษที่มีการรอกการลงโทษหรือรอกการกำหนดโทษไว้

ศ.ดร. อ.ดร.

๓. ทรัพยากรที่สำคัญยิ่งของประเทศชาติ คือ ประชาชนได้รับการพัฒนา โดยมีผู้กระทำผิดได้รับการแก้ไขฟื้นฟูให้กลับตนเป็นพลเมืองดี ด้วยระบบคุมประพฤติ จำนวน ๑,๓๔๖,๙๔๔ ราย ซึ่งนอกจากเป็นการพัฒนาผู้กระทำผิด แล้วยังทำให้ประชากรโดยทั่วไปมีคุณภาพชีวิตที่ดีขึ้น ด้วยการลดความเสี่ยงภัยจากอาชญากรรม และได้รับประโยชน์จากการทำงานบริการสังคม การบำเพ็ญสาธารณประโยชน์ของผู้ถูกคุมความประพฤติ

๔. ประหยัดงบประมาณของรัฐในกิจกรรมราชทัณฑ์ โดยหากผู้ถูกคุมความประพฤติ จำนวน ๑,๘๓๙,๕๒๙ ราย (ตั้งแต่ปี ๒๕๒๒ – กันยายน ๒๕๕๒) จะต้องได้รับโทษจำคุกโดยเฉลี่ยประมาณคนละ ๙๐ วัน ดังนั้น เมื่อกำหนดเฉพาะค่าอาหารที่รัฐต้องจ่ายให้แก่ผู้กระทำผิด วันละ ๖๐ บาท รัฐจะเสียบประมาณเป็นค่าอาหารผู้ต้องขัง รวม ๙,๙๓๓,๔๕๖,๖๐๐ บาท เฉลี่ยปีละ ๓๕๔.๗๖ ล้านบาท และการที่ผู้ถูกคุมความประพฤติไม่ต้องถูกจำคุกเป็นการลดความแออัดของเรือนจำ ทำให้เรือนจำสามารถเป็นสถานที่แก้ไขฟื้นฟูผู้กระทำผิดที่ร้ายแรงหรือผู้กระทำผิดติดนิสัยได้อย่างมีประสิทธิภาพมากขึ้น

๕. ลดการสูญเสียกำลังผลิตของชาติ โดยผู้ถูกคุมความประพฤติที่ต้องรับโทษจำคุกหากไม่มีระบบคุมประพฤตินำร่องรับ จำนวน ๑,๘๓๙,๕๒๙ ราย จะสามารถประกอบอาชีพ หรือได้รับการสนับสนุนให้ประกอบอาชีพแทนการต้องโทษจำคุก ๖๐ วัน (ไม่รวมวันหยุด ๓๐ วัน) เมื่อคิดเฉลี่ยจากอัตราค่าจ้างขั้นต่ำวันละ ๑๖๒ บาท จะเกิดผลผลิตเป็นรายได้ของคนกลุ่มนี้ถึง ๑๗,๘๘๐,๒๒๑,๘๘๐ บาท หรือเฉลี่ยปีละ ๖๓๘.๕๗ ล้านบาท ซึ่งรายได้จำนวนนี้สามารถนำมาเสียภาษีให้แก่รัฐ และยังเป็นการสนับสนุนฐานทางเศรษฐกิจของรัฐอีกด้วย

๖. ลดช่องว่างระหว่างหน่วยงานของรัฐกับชุมชน โดยเฉพาะในด้านของการอำนวยความสะดวกซึ่งประชาชนจะได้เพิ่มพูนความรู้ทางกฎหมาย และสามารถเข้ามามีส่วนร่วมในการป้องกันอาชญากรรมตลอดจนการแก้ไขฟื้นฟูผู้กระทำผิดได้อย่างมีประสิทธิภาพ

๗. ลดปัญหาสังคม อันเกิดจากภาวะครอบครัวแตกแยก เมื่อสมาชิกครอบครัวมีความประพฤติเสื่อมเสียหรือต้องโทษจำคุกในทัณฑสถาน อีกทั้งผู้กระทำผิดที่ได้รับการคุมความประพฤติจะมีโอกาสในการปรับตัวเข้ากับสังคมและได้รับการยอมรับจากสังคมมากกว่าผู้กระทำผิดที่ต้องโทษจำคุก เนื่องจากไม่ต้องรับการตราหน้าว่าเป็นคนชั่วร้าย จึงทำให้สามารถกลับตนเป็นพลเมืองดีและดำเนินชีวิตต่อไปในสังคมได้ตามปกติ

๘. ตัดโอกาสทางหนึ่งของการเกิดอาชญากรรมที่ร้ายแรง ซึ่งเกิดจากการเรียนรู้ และถ่ายทอดทัศนคติ พฤติกรรมจากผู้ประกอบอาชญากรรมเป็นอาชีพในระหว่างต้องขัง เนื่องจากผู้ถูกคุมความประพฤติ จะได้รับการแก้ไขฟื้นฟูในชุมชน จึงไม่ได้รับประสบการณ์ในเรือนจำ

๙. ลดปริมาณคดีขึ้นสู่ศาล ตาม พ.ร.บ.ฟื้นฟูสมรรถภาพผู้ติดยาเสพติด พ.ศ. ๒๕๔๕ เป็นมาตรการตามกฎหมายเพื่อนำระบบบังคับบำบัดมาใช้กับผู้เสพ/ผู้ติดยาเสพติด เมื่อบุคคลดังกล่าวเข้าสู่กระบวนการตาม พ.ร.บ.นี้ และเข้ารับการฟื้นฟูเป็นที่พอใจของคณะกรรมการฟื้นฟูสมรรถภาพผู้ติดยาเสพติด ให้ถือว่าผู้นั้นพ้นความผิดที่ถูกกล่าวหา ให้ปล่อยตัวไป ก็จะทำให้คดีที่เข้าสู่กระบวนการยุติธรรมลดลง

#### แนวคิดเรื่องการประเมินผลสัมฤทธิ์การแก้ไขฟื้นฟูผู้กระทำผิดในชุมชน

กรมคุมประพฤติได้มีการศึกษาวิจัยเรื่อง “ประเมินผลสัมฤทธิ์การแก้ไขฟื้นฟูผู้กระทำผิดในชุมชน” มีวัตถุประสงค์เพื่อประเมินประสิทธิผลการดำเนินงานแก้ไขฟื้นฟูผู้กระทำผิดว่าภายหลังพ้นการคุมความประพฤติด้วยดี และภายหลังผ่านการฟื้นฟูสมรรถภาพผู้ติดยาเสพติด โดยผลการฟื้นฟูเป็นที่น่าพอใจแล้ว ผู้พ้นการคุมความประพฤติและผู้ผ่านการฟื้นฟูสมรรถภาพผู้ติดยาเสพติด สามารถกลับตนเป็นคนดีของสังคม โดยไม่หวนกลับไปกระทำผิดซ้ำ ไม่กลับไปเสพซ้ำ รวมทั้งไม่ก่อความเดือดร้อนแก่ผู้อื่น มีอาชีพและเป็นที่ยอมรับของชุมชน และศึกษาว่าโปรแกรมการแก้ไขฟื้นฟูและการให้การสงเคราะห์ มีผลต่อความสำเร็จในการแก้ไขฟื้นฟูผู้ถูกคุมความประพฤติ และผู้เข้ารับการฟื้นฟูหรือไม่ อีกทั้งมีปัจจัยใดบ้างที่มีผลต่อการแก้ไขฟื้นฟู

นาง กท

ผู้ถูกคุมความประพฤติและผู้เข้ารับการฟื้นฟูฯ ตลอดจนศึกษาปัญหาข้อขัดข้องในการดำเนินงานคุมประพฤติ ซึ่งจากการศึกษาวิจัยในครั้งนี้ มีประชากรเป้าหมายในการวิจัย แบ่งออกเป็น ๔ กลุ่ม ได้แก่ (๑) ผู้พ้นการคุมความประพฤติด้วยดี (๒) ผู้ผ่านการฟื้นฟูสมรรถภาพผู้ติดยาเสพติด โดยผลการฟื้นฟูเป็นที่น่าพอใจ ในปีงบประมาณ พ.ศ. ๒๕๕๙ ซึ่งพ้นการคุมความประพฤติ และผ่านการฟื้นฟูฯ มาแล้วเป็นเวลา ๓ ปี (๓) พนักงานคุมประพฤติหัวหน้ากลุ่มสอดส่องและฟื้นฟูสมรรถภาพผู้ติดยาเสพติด และหัวหน้ากลุ่มกิจกรรมชุมชนและเครือข่ายยุติธรรมชุมชน และ (๔) อาสาสมัครคุมประพฤติที่ปฏิบัติงานควบคุมและสอดส่องและงานกิจกรรมชุมชนจากสำนักงานคุมประพฤติเป้าหมายทั่วประเทศ จำนวน ๙๗ สำนักงาน และจากผลการวิจัย พบว่า

#### (๑) ผู้พ้นการคุมความประพฤติ

ผู้พ้นการคุมความประพฤติส่วนใหญ่เป็นเพศชาย มีอายุระหว่าง ๑๘ - ๒๕ ปี มากที่สุด ส่วนใหญ่รายงานตัวตามเงื่อนไขเป็นเวลา ๑ ปี โดยรายงานตัว จำนวน ๔ ครั้ง มากที่สุด และร้อยละ ๒๘.๙ กระทำผิดในฐานความผิดเกี่ยวกับ พ.ร.บ.ยาเสพติดให้โทษ

ผู้พ้นการคุมความประพฤติส่วนใหญ่ไม่เคยผ่านการสืบเสาะมาก่อน ทั้งในคดีนี้และคดีก่อนหน้านี้ ส่วนผู้ที่ผ่านการสืบเสาะและพินิจ เป็นผู้ที่ยังพนักงานคุมประพฤติเสนอให้คุมความประพฤติ คิดเป็นร้อยละ ๘๑.๒ และพบว่าส่วนใหญ่ให้ความร่วมมือในระหว่างคุมความประพฤติในระดับดี มีเพียงร้อยละ ๑.๘ ที่ให้ความร่วมมือน้อย

การดำเนินชีวิตภายหลังพ้นการคุมความประพฤติ ผู้พ้นการคุมความประพฤติ ร้อยละ ๙๐.๕ เป็นผู้มีอาชีพ โดยประกอบอาชีพรับจ้าง (ค่าแรงเป็นรายวัน) มากที่สุด ส่วนใหญ่มีรายได้แน่นอน โดยมีรายได้ในช่วง ๕,๐๐๑-๑๐,๐๐๐ บาท สูงที่สุด คิดเป็นร้อยละ ๕๓.๓ และพบว่าผู้พ้นการคุมความประพฤติ ร้อยละ ๕๓.๒ ไม่เคยเปลี่ยนงาน

สำหรับการดำเนินชีวิตในสังคมด้านอื่นๆ พบว่า ผู้พ้นการคุมความประพฤติส่วนใหญ่อาศัยอยู่กับบิดา/มารดา โดยมีความสัมพันธ์ในครอบครัวเป็นปกติ คิดเป็นร้อยละ ๗๒.๘ เวลามีปัญหาเดือดร้อนจะขอความช่วยเหลือจากบุคคลในครอบครัว และอาศัยอยู่ในชุมชนทั่วไปที่ไม่มีปัญหาเสพติดหรืออบายมุขอื่นๆ

ผู้พ้นการคุมความประพฤติส่วนใหญ่เป็นที่ยอมรับของสังคม โดยจากการศึกษาพบว่า เพื่อนบ้าน/ผู้นำชุมชน และบุคคลในครอบครัวส่วนใหญ่มีความรู้สึกรับให้ผู้พ้นการคุมความประพฤติเป็นส่วนหนึ่งของชุมชน คิดเป็นอัตราร้อยละ ๙๓.๓ และ ๙๐.๕ ตามลำดับ ในขณะที่ผู้พ้นการคุมความประพฤติส่วนใหญ่มีความรู้สึกว่าได้รับการยอมรับให้เป็นส่วนหนึ่งของชุมชน ในอัตราร้อยละ ๙๒.๘

เมื่อพิจารณาถึงนิสัยและความประพฤติ พบว่า ผู้พ้นการคุมความประพฤติส่วนใหญ่ความประพฤติไม่มีข้อเสียหาย โดยมีความสัมพันธ์กับเพื่อนบ้านและคนในชุมชนเป็นปกติ เวลาที่มีกิจกรรมในหมู่บ้านส่วนใหญ่ได้รับเชิญเป็นบางครั้งและไปร่วมงานเป็นบางครั้ง โดยส่วนใหญ่ไม่เคยก่อเรื่องเดือดร้อนแก่ครอบครัวหรือชุมชน คือเป็นร้อยละ ๙๒.๑

ผู้พ้นการคุมความประพฤติร้อยละ ๘๕.๘ ไม่ได้หวนกลับไปกระทำผิดซ้ำภายหลังพ้นคุมความประพฤติ มีร้อยละ ๑๔.๒ ที่หวนกลับไปกระทำผิดซ้ำ โดยพบว่าเป็นการกระทำผิดซ้ำ จำนวน ๑ ครั้ง มากที่สุด คิดเป็นร้อยละ ๗๓.๐ โดยผู้พ้นการคุมความประพฤติในความผิดเกี่ยวกับยาเสพติดให้โทษกลับมาก่อทำผิดซ้ำมากที่สุด คิดเป็นร้อยละ ๔๔.๒ ผู้ที่กระทำผิดซ้ำส่วนใหญ่จะกระทำความผิดซ้ำในฐานความผิดใหม่ คิดเป็นร้อยละ ๕๘.๓ ส่วนผู้ที่กระทำผิดซ้ำในฐานความผิดเดิม มีอัตราร้อยละ ๓๙.๗ ซึ่งพบว่าส่วนใหญ่เป็นผู้พ้นการคุมความประพฤติในความผิดเกี่ยวกับยาเสพติดให้โทษ คิดเป็นร้อยละ ๕๐.๐ ของผู้ที่กระทำผิดซ้ำในฐานความผิดเดิมทั้งหมด สำหรับระยะเวลาดูแลที่ผู้พ้นการคุมความประพฤติหวนกลับไปกระทำผิดซ้ำมากที่สุด คือ ระยะเวลา ๒-๓ ปี ภายหลังพ้นการคุมความประพฤติ คิดเป็นร้อยละ ๓๐.๔ สาเหตุของการกระทำผิดซ้ำส่วนใหญ่กระทำผิดซ้ำเพราะรู้เท่าไม่ถึงการณ์ คิดเป็นร้อยละ ๑๘.๒

๕  
นางสาว



ผู้พันการคุมความประพฤติร้อยละ ๔๘.๔ เคยเข้าร่วมกิจกรรมแก้ไขฟื้นฟูในระหว่างการคุมความประพฤติ โดยกิจกรรมที่มีผู้ร่วมมากที่สุดคือ การทำงานบริการสังคม ซึ่งผู้เข้าร่วมกิจกรรมเกือบทั้งหมด คิดเป็นร้อยละ ๙๖.๔ เห็นว่าการเข้าร่วมกิจกรรมเป็นประโยชน์ต่อการดำเนินชีวิตและการกลับตนเป็นคนดีของสังคม โดยเห็นว่ากิจกรรมการทำงานบริการสังคมมีประโยชน์มากที่สุด

ผู้พันการคุมความประพฤติ ร้อยละ ๑๖.๑ เคยได้รับการสงเคราะห์ในระหว่างการคุมความประพฤติ โดยการสงเคราะห์ที่ได้รับมากที่สุด คือ การสงเคราะห์ค่าอาหาร รองลงมาคือค่าพาหนะ

การสงเคราะห์ภายหลังพ้นการคุมความประพฤติพบว่า ผู้พันการคุมความประพฤติ ร้อยละ ๔๖.๘ ทราบว่าสำนักงานคุมประพฤติมีการให้บริการด้านการสงเคราะห์ภายหลังพ้นการคุมความประพฤติ โดยทราบจากพนักงานคุมประพฤติ

จากการศึกษาปัจจัยต่างๆที่ส่งผลต่อความสำเร็จในการแก้ไขฟื้นฟูผู้พันการคุมความประพฤติพบว่า มีตัวแปรต้นและตัวแปรตามอยู่ ๔ ชุด ที่มีความสัมพันธ์กัน ได้แก่

๑) ความสัมพันธ์ระหว่างการมีงานทำภายหลังพ้นการคุมความประพฤติกับการยอมรับผู้พันการคุมความประพฤติเมื่ออยู่ในชุมชนพบว่า ผู้พันการคุมความประพฤติที่มีงานทำ ภายหลังพ้นการคุมความประพฤติ ได้รับการยอมรับเมื่ออยู่ในชุมชน มากกว่าผู้พันการคุมความประพฤติที่ไม่มีงานทำ

๒) ความสัมพันธ์ระหว่างสถานภาพสมรสกับการกระทำผิดซ้ำภายหลังพ้นการคุมความประพฤติพบว่า ผู้พันการคุมความประพฤติที่เป็นโสด กระทำผิดซ้ำมากที่สุด รองลงมาคือผู้ที่หย่าร้าง ส่วนผู้ที่มีสมรส กระทำผิดซ้ำน้อยที่สุด

๓) ความสัมพันธ์ระหว่างการได้รับเชิญเข้าร่วมกิจกรรมในชุมชนกับการยอมรับผู้พันการคุมความประพฤติเมื่ออยู่ในชุมชนพบว่า ผู้พันการคุมความประพฤติที่ได้รับเชิญเข้าร่วมกิจกรรมในชุมชนบ่อยๆ ได้รับการยอมรับมากที่สุด คิดเป็นร้อยละ ๙๘.๘

๔) ความสัมพันธ์ระหว่างการเข้าร่วมกิจกรรมในชุมชนกับการยอมรับผู้พันการคุมความประพฤติเมื่ออยู่ในชุมชนพบว่า ผู้พันการคุมความประพฤติที่เข้าร่วมกิจกรรมในชุมชนบ่อยๆ ได้รับการยอมรับมากที่สุด คิดเป็นร้อยละ ๙๙.๐

ความคิดเห็นของชุมชนต่อการมีส่วนร่วมในการแก้ไขฟื้นฟูผู้พันการคุมความประพฤติพบว่า เพื่อนบ้าน/ผู้นำชุมชน และบุคคลในครอบครัว เห็นด้วยในระดับมากกว่าชุมชนมีส่วนสำคัญในการช่วยให้ผู้พันการคุมความประพฤติดำรงชีวิตในสังคมอย่างเป็นสุข โดยเห็นด้วยในระดับมากกว่าชุมชนควรมีส่วนร่วมและมีบทบาทในการให้โอกาสและแก้ไขฟื้นฟูผู้พันการคุมความประพฤติได้ใช้ชีวิตในชุมชน

นอกจากนี้ยังเห็นว่าชุมชนคือผู้ที่ได้รับประโยชน์ จากการกลับตนเป็นคนดีของผู้พันการคุมความประพฤติ รวมทั้งชุมชนไม่รังเกียจและยอมรับผู้พันการคุมความประพฤติเป็นส่วนหนึ่งของชุมชน สำหรับความสนใจที่จะมีส่วนร่วมในการปฏิบัติงานกับกรมคุมประพฤติ ส่วนใหญ่มีความสนใจให้ความร่วมมือในบทบาทอื่นๆ (ที่ไม่ใช่บทบาทเป็นอาสาสมัครคุมประพฤติ/เครือข่ายยุติธรรมชุมชน)

## (๒) ผู้ผ่านการฟื้นฟูสมรรถภาพผู้ติดยาเสพติด

ผู้ผ่านการฟื้นฟูสมรรถภาพผู้ติดยาเสพติดส่วนใหญ่เป็นเพศชาย มีอายุระหว่าง ๑๘-๒๕ ปี กระทำผิดในฐานความผิดเสพมากที่สุด คิดเป็นร้อยละ ๘๔.๗ ส่วนใหญ่ได้รับการฟื้นฟูฯ แบบไม่ควบคุมตัว โดยกำหนดให้รายงานตัวตามเงื่อนไข ๑ ปี และรายงานตัว จำนวน ๔ ครั้ง โดยมากไม่มีการขยายเวลาการฟื้นฟูฯและเกือบทั้งหมดไม่เคยผ่านการฟื้นฟูฯ มาก่อน

การประเมินพฤติกรรมระหว่างการฟื้นฟูฯ พบว่า ผู้ผ่านการฟื้นฟูฯส่วนใหญ่ มีผลการประเมินพฤติกรรมระดับมากทุกด้าน โดยให้ความร่วมมือในการเข้าร่วมกิจกรรมตามแผนการฟื้นฟูฯ มีค่าเฉลี่ยมากที่สุด

นางสาว

รองลงมาคือ ความสามารถในการวางแผนและการดำเนินชีวิตประจำวันที่ไม่เกี่ยวข้องกับยาเสพติด ส่วนที่น้อยที่สุดคือการมีส่วนร่วมของบุคคลในครอบครัวหรือบุคคลในชุมชน

การติดตามผลระหว่างการฟื้นฟู พบว่า ผู้ผ่านการฟื้นฟู ส่วนใหญ่มีระดับการเปลี่ยนแปลงพฤติกรรมอยู่ในระดับดี เกือบทุกคนผ่านการประเมิน โดยผลการติดตาม พบว่า ส่วนใหญ่สามารถหยุดเสพได้/เลิกเสพได้ การติดตามผลภายหลังผ่านการฟื้นฟู พบว่า ผู้ผ่านการฟื้นฟูส่วนใหญ่เคยได้รับการติดตามผลการฟื้นฟู โดยได้รับการติดตามผลจากพนักงานคุมประพฤติมากที่สุด และรู้สึกพอใจกับการติดตามผลหลังการฟื้นฟู

การดำเนินชีวิตภายหลังผ่านการฟื้นฟูสมรรถภาพผู้ติดยาเสพติดพบว่า ผู้ผ่านการฟื้นฟู ร้อยละ ๙๒.๐ เป็นผู้มีอาชีพ โดยประกอบอาชีพรับจ้าง (ค่าแรงเป็นรายวัน) มากที่สุด ส่วนใหญ่มีรายได้แน่นอน โดยมีรายได้ในช่วง ๕,๐๐๑-๑๐,๐๐๐ บาท สูงที่สุด และพบว่าผู้ผ่านการฟื้นฟู ร้อยละ ๕๔.๐ ไม่เคยเปลี่ยนงาน

สำหรับการดำเนินชีวิตในสังคมด้านอื่นๆพบว่า ผู้ผ่านการฟื้นฟูส่วนใหญ่อาศัยรวมกันเป็นครอบครัวใหญ่ โดยมีความสัมพันธ์ในครอบครัวเป็นปกติ คิดเป็นร้อยละ ๗๖.๑ เวลามีปัญหาเดือนร้อนจะขอความช่วยเหลือจากบุคคลในครอบครัว และอาศัยอยู่ในชุมชนทั่วไปที่ไม่มีปัญหา ยาเสพติดหรืออบายมุขอื่นๆ

ผู้ผ่านการฟื้นฟูส่วนใหญ่เป็นที่ยอมรับของสังคม โดยจากการศึกษาพบว่า เพื่อนบ้าน/ผู้นำชุมชน และบุคคลในครอบครัวส่วนใหญ่ มีความรู้สึกยอมรับให้ผู้ผ่านการฟื้นฟู เป็นส่วนหนึ่งของชุมชน คิดเป็นอัตราร้อยละ ๘๘.๖ และ ๘๔.๓ ตามลำดับ ในขณะที่ผู้ผ่านการฟื้นฟูส่วนใหญ่มีความรู้สึกที่ได้รับให้เป็นส่วนหนึ่งของชุมชน ในอัตราร้อยละ ๘๙.๔

เมื่อพิจารณาถึงนิสัยและความประพฤติพบว่า ผู้ผ่านการฟื้นฟูส่วนใหญ่ความประพฤติไม่มีข้อเสียหาย โดยมีความสัมพันธ์กับเพื่อนบ้านและคนในชุมชนเป็นปกติ เวลาที่มีกิจกรรมในหมู่บ้านส่วนใหญ่ได้รับเชิญเป็นบางครั้ง และไปร่วมงานเป็นบางครั้ง โดยส่วนใหญ่ไม่เคยก่อเรื่องเดือดร้อนแก่ครอบครัวหรือชุมชน คิดเป็นร้อยละ ๘๙.๙

ผู้ผ่านการฟื้นฟู ส่วนใหญ่คิดเป็นร้อยละ ๘๓.๒ ไม่ได้หวนกลับไปกระทำผิดซ้ำ มีร้อยละ ๑๖.๘ ที่หวนกลับไปกระทำผิดซ้ำ โดยพบว่าเป็นการกระทำผิดซ้ำ จำนวน ๑ ครั้ง มากที่สุด คิดเป็นร้อยละ ๗๘.๑ โดยผู้ผ่านการฟื้นฟู ในฐานะความผิดเสพกลับมากกระทำผิดซ้ำมากที่สุด คิดเป็นร้อยละ ๕๕.๑ ผู้ที่กระทำผิดซ้ำส่วนใหญ่ จะกระทำความผิดซ้ำในคดียาเสพติด คิดเป็นร้อยละ ๕๘.๘ และกระทำผิดซ้ำในคดีอื่นๆ คิดเป็นร้อยละ ๓๙.๐ สำหรับระยะวิกฤติที่ผู้ผ่านการฟื้นฟู หวนกลับไปกระทำผิดซ้ำมากที่สุด คือ ระยะเวลามากกว่า ๑ ปี

ผู้ผ่านการฟื้นฟู ร้อยละ ๕๘.๒ เคยเข้าร่วมกิจกรรมแก้ไขฟื้นฟู โดยกิจกรรมที่เข้าร่วมมากที่สุดคือ การทำงานบริการสังคม รองลงมาคือการอบรมป้องกันการเสพซ้ำ ซึ่งผู้เข้าร่วมกิจกรรมเกือบทั้งหมดเห็นว่าการเข้าร่วมกิจกรรมเป็นประโยชน์ต่อการดำเนินชีวิตและการกลับตนเป็นคนดีของสังคม โดยเห็นว่ากิจกรรมการทำงานบริการสังคมมีประโยชน์มากที่สุด

ผู้ผ่านการฟื้นฟู ร้อยละ ๒๒.๗ เคยได้รับการสงเคราะห์ ในระหว่างการฟื้นฟู โดยการสงเคราะห์ที่ได้รับมากที่สุด คือ การสงเคราะห์ค่าอาหาร รองลงมาคือค่าพาหนะ

การสงเคราะห์ภายหลังผ่านการฟื้นฟู พบว่า ผู้ผ่านการฟื้นฟู ร้อยละ ๔๗.๑ ทราบว่าสำนักงานคุมประพฤติมีการให้บริการด้านการสงเคราะห์ภายหลังผ่านการฟื้นฟู โดยผู้ที่ทราบสำนักงานคุมประพฤติมีการให้บริการดังกล่าว ส่วนใหญ่ทราบจากพนักงานคุมประพฤติคิดเป็นร้อยละ ๙๕.๘

ผู้ผ่านการฟื้นฟู ส่วนใหญ่ระบุว่าไม่ต้องการการสงเคราะห์ ส่วนผู้ที่ระบุว่าต้องการการสงเคราะห์ส่วนใหญ่ต้องการการสงเคราะห์มากกว่า ๑ ด้าน และพบว่าผู้ผ่านการฟื้นฟู ร้อยละ ๘๓.๗ ไม่เคยได้รับการสงเคราะห์จากกรมคุมประพฤติ มีเพียงร้อยละ ๑๖.๓ เท่านั้นที่เคยได้รับการสงเคราะห์

จากการศึกษาปัจจัยต่างๆที่ส่งผลต่อความสำเร็จในการแก้ไขฟื้นฟูผู้ผ่านการฟื้นฟูสมรรถภาพผู้ติดยาเสพติดพบว่า มีตัวแปรต้นและตัวแปรตามอยู่ ๕ ชุด ที่มีความสัมพันธ์กัน ได้แก่

๙  
นางพ

๑) ความสัมพันธ์ระหว่างโปรแกรมการฟื้นฟูกับการกระทำผิดซ้ำ พบว่า ผู้ผ่านการฟื้นฟูสมรรถภาพผู้ติดยาเสพติดที่เข้ารับการฟื้นฟูแบบเข้มงวด กระทำผิดซ้ำมากที่สุด คิดเป็นร้อยละ ๒๒.๒ ส่วนที่น้อยที่สุดคือผู้ที่เข้ารับการฟื้นฟูแบบไม่ควบคุมตัว คิดเป็นร้อยละ ๑๓.๔

๒) ความสัมพันธ์ระหว่างประวัติการฟื้นฟูกับการยอมรับผู้ผ่านการฟื้นฟูสมรรถภาพผู้ติดยาเสพติดเมื่ออยู่ในชุมชน พบว่า ผู้ผ่านการฟื้นฟูที่ไม่เคยเข้ารับการฟื้นฟู ในคดีก่อน ได้รับการยอมรับ เมื่ออยู่ในชุมชนมากกว่า ผู้ผ่านการฟื้นฟูที่เคยเข้ารับการฟื้นฟู มาแล้วในคดีก่อน คิดเป็นร้อยละ ๙๕.๙ และ ๘๕.๒ ตามลำดับ

๓) ความสัมพันธ์ระหว่างการมีงานทำภายหลังผ่านการฟื้นฟูสมรรถภาพผู้ติดยาเสพติดกับการกระทำผิดซ้ำ พบว่า ผู้ผ่านการฟื้นฟูที่มีงานทำ กระทำผิดซ้ำน้อยกว่าผู้ผ่านการฟื้นฟูที่ไม่มีงานทำ คิดเป็นร้อยละ ๑๕.๕ และ ๒๙.๙ ตามลำดับ

๔) ความสัมพันธ์ระหว่างประวัติการทำงานภายหลังผ่านการฟื้นฟูสมรรถภาพผู้ติดยาเสพติดกับการยอมรับผู้ผ่านการฟื้นฟู เมื่ออยู่ในชุมชนพบว่า ผู้ผ่านการฟื้นฟูที่ไม่เคยเปลี่ยนงานเลยได้รับการยอมรับจากคนในชุมชนมากที่สุด คิดเป็นร้อยละ ๙๖.๓

๕) ความสัมพันธ์ระหว่างการได้รับเชิญเข้าร่วมกิจกรรมในชุมชนกับการยอมรับผู้ผ่านการฟื้นฟูสมรรถภาพผู้ติดยาเสพติดเมื่ออยู่ในชุมชน โดยผู้ผ่านการฟื้นฟูที่ได้รับเชิญเข้าร่วมกิจกรรมในชุมชนบ่อยๆ ได้รับการยอมรับมากที่สุด คิดเป็นร้อยละ ๙๘.๓

ความคิดเห็นของชุมชนต่อการมีส่วนร่วมในการแก้ไขฟื้นฟูผู้ผ่านการฟื้นฟูสมรรถภาพผู้ติดยาเสพติด พบว่า เพื่อนบ้าน/ผู้นำชุมชน และบุคคลในครอบครัวเห็นด้วยในระดับปานกลางว่า ชุมชนมีส่วนสำคัญในการช่วยให้ผู้ผ่านการฟื้นฟู ดำรงชีวิตในสังคมอย่างเป็นปกติ โดยเห็นด้วยในระดับมากกว่าชุมชนควรมีส่วนร่วม และมีบทบาทในการให้โอกาสผู้ผ่านการฟื้นฟูได้ใช้ชีวิตในชุมชน และเห็นด้วยในระดับปานกลางว่าชุมชนควรมีบทบาทและส่วนร่วมในการแก้ไขฟื้นฟูผู้ผ่านการฟื้นฟู

นอกจากนี้ยังเห็นว่าชุมชนคือผู้ที่ได้รับประโยชน์จากการกลับตนเป็นคนดีของผู้ผ่านการฟื้นฟู รวมทั้งชุมชนไม่รังเกียจและยอมรับให้ผู้ผ่านการฟื้นฟู เป็นส่วนหนึ่งของชุมชนระดับมาก สำหรับความสนใจที่จะมีส่วนร่วมในการปฏิบัติงานกับกรมคุมประพฤติ ส่วนใหญ่มีความสนใจให้ความร่วมมือในบทบาทอื่นๆ (ที่ไม่ใช่บทบาทเป็นอาสาสมัครคุมประพฤติ/เครือข่ายยุติธรรมชุมชน)

### (๓) พนักงานคุมประพฤติ

พนักงานคุมประพฤติส่วนใหญ่เป็นเพศหญิง มีอายุระหว่าง ๔๑-๕๐ ปี มากที่สุด ส่วนใหญ่จบการศึกษา ระดับปริญญาตรี เป็นพนักงานคุมประพฤติระดับชำนาญการมากที่สุด

การปฏิบัติงานแก้ไขฟื้นฟูผู้กระทำผิด พนักงานคุมประพฤติกกลุ่มเป้าหมายส่วนใหญ่มีประสบการณ์ สอดส่องและฟื้นฟูสมรรถภาพผู้ติดยาเสพติดมากกว่า ๑๐ ปีขึ้นไป และมีประสบการณ์ปฏิบัติงานกิจกรรมชุมชนและเครือข่ายยุติธรรมชุมชน ๑-๓ ปี

งานที่ได้รับมอบหมายให้ปฏิบัติมากที่สุด คือ งานให้คำปรึกษา แนะนำ และแก้ไขปัญหาข้อขัดข้องของผู้ปฏิบัติงาน รองลงมาทำหน้าที่เป็นหัวหน้าโครงการหรือกำกับดูแลการจัดกิจกรรมแก้ไขฟื้นฟูผู้กระทำผิด ส่วนที่น้อยที่สุดคือ การติดตาม ประเมินผล ปรับปรุง แก้ไขระเบียบขั้นตอน วิธีการปฏิบัติงาน

พนักงานคุมประพฤติกกลุ่มเป้าหมายส่วนใหญ่ มีระดับความรู้ ทักษะ ความเชี่ยวชาญในการปฏิบัติงาน และมีความพึงพอใจในการปฏิบัติงาน ในระดับปานกลาง ส่วนใหญ่เคยเข้ารับการฝึกอบรมการปฏิบัติงาน ควบคุมและสอดส่อง/แก้ไขฟื้นฟูผู้กระทำผิด และเคยเข้ารับการฝึกอบรมการปฏิบัติงานกิจกรรมชุมชนและเครือข่ายยุติธรรมชุมชน โดยเข้ารับการฝึกอบรม จำนวน ๑ ครั้ง มากที่สุด และเกือบทุกคนต้องการอบรม เสริมสร้างความรู้ และพัฒนาทักษะเกี่ยวกับการปฏิบัติงาน

๓  
นางพ

ปัญหาอุปสรรคในการปฏิบัติงาน จากการวิจัยพบว่า ปริมาณคดีที่พนักงานคุมประพฤติได้รับสูงกว่าเกณฑ์มาตรฐาน ทำให้ไม่สามารถแก้ไขฟื้นฟูผู้กระทำผิดได้อย่างมีประสิทธิภาพ อาคารสถานที่ไม่เพียงพอและไม่เหมาะสมในการให้บริการประชาชน อีกทั้งสถานที่เพื่อการบำบัดฟื้นฟูผู้ติดยาเสพติดไม่เพียงพอ ทำให้การแก้ไขฟื้นฟูผู้ติดยาเสพติดไม่สัมฤทธิ์ผลเท่าที่ควร ตลอดจนข้อกฎหมายและระเบียบปฏิบัติในการปฏิบัติงานฟื้นฟูสมรรถภาพผู้ติดยาเสพติดยังไม่เอื้อต่อการปฏิบัติงาน

#### (๔) อาสาสมัครคุมประพฤติ

อาสาสมัครคุมประพฤติกลุ่มเป้าหมายส่วนใหญ่เป็นเพศชาย มีอายุมากกว่า ๖๐ ปีขึ้นไป จบการศึกษาระดับมัธยมศึกษาตอนปลาย มีอาชีพเกษตรกร และมีรายได้ ๕,๐๐๑-๑๐,๐๐๐ บาท มากที่สุด ส่วนใหญ่มีประสบการณ์ปฏิบัติงานอาสาสมัครคุมประพฤติมากกว่า ๑๐ ปีขึ้นไป โดยได้รับมอบหมายให้ปฏิบัติงานมากกว่าหนึ่งงาน แต่งานที่ได้รับมอบหมายให้ปฏิบัติมากที่สุด คือ การเข้าร่วมกิจกรรมของสำนักงานคุมประพฤติ

อาสาสมัครคุมประพฤติกลุ่มเป้าหมายส่วนใหญ่มีระดับความรู้ ทักษะ และความเชี่ยวชาญในการปฏิบัติงาน ระดับปานกลาง โดยประเด็นให้คำแนะนำแก่ฟื้นฟูผู้ถูกคุมฯ/ผู้เข้ารับการฟื้นฟู ให้กลับตนเป็นพลเมืองดี มีค่าเฉลี่ยสูงสุดที่ ๒.๕๒

อาสาสมัครคุมประพฤติกลุ่มเป้าหมายส่วนใหญ่เคยเข้ารับการอบรมความรู้ในการปฏิบัติงานคุมประพฤติ คิดเป็นร้อยละ ๙๓.๐ และเกือบทั้งหมดต้องการการจัดอบรม เสริมสร้างความรู้ และพัฒนาทักษะเกี่ยวกับการปฏิบัติงานคิดเป็นร้อยละ ๙๑.๒ โดยต้องการอบรมหลักสูตรเทคนิคการสอดส่องเยี่ยมเยียนผู้ถูกคุมความประพฤติมากที่สุด รองลงมาต้องการอบรมหลักสูตรเทคนิคการให้คำปรึกษาแนะนำ

การนำความรู้ที่ได้รับจากการอบรมไปใช้ในการปฏิบัติงานพบว่า อาสาสมัครคุมประพฤติกลุ่มเป้าหมายส่วนใหญ่ สามารถนำความรู้ที่ได้รับจากการอบรมไปใช้ในการปฏิบัติงานในระดับมาก โดยหลักสูตร อ.ส.ค.กับการปฏิบัติงานอย่างมีประสิทธิภาพ มีค่าเฉลี่ยสูงสุด

ปัญหาอุปสรรคในการปฏิบัติงาน จากการวิจัยพบว่า อาสาสมัครคุมประพฤติกลุ่มเป้าหมายส่วนใหญ่ระบุว่า แผนที่บ้านของผู้ถูกคุมความประพฤติไม่ชัดเจน ทำให้การปฏิบัติงานล่าช้า เนื่องจากหาผู้ถูกคุมความประพฤติไม่พบ

#### ข้อเสนอแนะ

๑. กลุ่มผู้กระทำผิดที่หวนกลับไปกระทำผิดซ้ำ ซึ่งพบว่าระยะเวลาวิกฤติของการหวนกลับไปกระทำผิดซ้ำของผู้พ้นการคุมความประพฤติ อยู่ในช่วงระยะเวลา ๒-๓ ปี ส่วนระยะเวลาวิกฤติของการหวนกลับไปกระทำผิดซ้ำ ของผู้ผ่านการฟื้นฟูสมรรถภาพผู้ติดยาเสพติดอยู่ในช่วงระยะเวลามากกว่า ๑ ปี

ดังนั้น เพื่อเป็นการป้องกันการหวนกลับไปกระทำผิดซ้ำ กรมคุมประพฤติควรมีมาตรการติดตามดูแลผู้พ้นการคุมความประพฤติและผู้ผ่านการฟื้นฟูฯ เพื่อให้คำแนะนำช่วยเหลือ และเฝ้าระวังไม่ให้เกิดการกระทำผิดซ้ำ โดยอาจกำหนดบทบาทในการติดตามดูแลผู้พ้นการคุมความประพฤติ และผู้ผ่านการฟื้นฟูฯ ให้เป็นบทบาทหน้าที่ของอาสาสมัครคุมประพฤติ หรือเครือข่ายยุติธรรมชุมชน ซึ่งควรมีการวางระบบและแนวปฏิบัติที่ชัดเจน รวมถึงการเพิ่มประสิทธิภาพในการดำเนินงาน

๒. ผู้ที่พ้นการคุมความประพฤติในคดีเกี่ยวกับยาเสพติดให้โทษหวนกลับไปกระทำผิดซ้ำมากที่สุด คิดเป็นร้อยละ ๔๔.๒ ของผู้ที่กระทำผิดซ้ำทั้งหมด ดังนั้น กรมคุมประพฤติจึงควรมีการเพิ่มมาตรการและวิธีการใหม่ๆ ในการแก้ไขฟื้นฟูผู้ถูกคุมความประพฤติในคดีเกี่ยวกับยาเสพติดอย่างเป็นระบบและมีการประเมินผลอย่างต่อเนื่อง

๓  
 ๓๓/๓๓

๓. ผู้ผ่านการฟื้นฟูฯ ในคดีเสพหวนกลับไปกระทำผิดซ้ำมากที่สุด คิดเป็นร้อยละ ๕๕.๑ ของผู้ที่กระทำผิดซ้ำทั้งหมด ดังนั้น กรมคุมประพฤติควรมีมาตรการติดตามดูแลโดยวางระบบร่วมกับข้อ ๑

๔. ผู้พ้นการคุมความประพฤติ และผู้ผ่านการฟื้นฟูสมรรถภาพผู้ติดยาเสพติดส่วนใหญ่ไม่ทราบว่า กรมคุมประพฤติมีการบริการสงเคราะห์ภายหลังปล่อย ดังนั้น กรมคุมประพฤติจึงควรเพิ่มการประชาสัมพันธ์อย่างทั่วถึง และปรับปรุงระเบียบและขั้นตอนในการให้การสงเคราะห์ให้ง่ายและสะดวกขึ้น

๕. การมีงานทำภายหลังพ้นการคุมความประพฤติ มีความสัมพันธ์กับการยอมรับผู้พ้นการคุมความประพฤติเมื่ออยู่ในชุมชน ดังนั้น กรมคุมประพฤติควรส่งเสริมให้ผู้พ้นการคุมความประพฤติมีงานทำเป็นกิจจะลักษณะ ด้วยการสงเคราะห์ด้านการหางาน และการฝึกอาชีพ ซึ่งจะส่งผลต่อความสำเร็จในการแก้ไขฟื้นฟูผู้ถูกคุมความประพฤติยิ่งขึ้น

๖. โปรแกรมการฟื้นฟูมีความสัมพันธ์กับการกระทำผิดซ้ำ โดยผู้ผ่านการฟื้นฟูสมรรถภาพผู้ติดยาเสพติดที่เข้ารับการฟื้นฟูแบบเข้มงวด กระทำผิดซ้ำมากที่สุด กรมคุมประพฤติจึงควรพัฒนาโปรแกรมการฟื้นฟู และการติดตามดูแลให้เหมาะสมกับผู้เข้ารับการฟื้นฟู กลุ่มนี้ให้มีประสิทธิภาพยิ่งขึ้น

๗. ผู้ถูกคุมความประพฤติถึงร้อยละ ๘๔.๔ ไม่มีอาสาสมัครคุมประพฤติมาอดส่องดูแลในระหว่างการคุมความประพฤติ ซึ่งแสดงให้เห็นถึงการส่งคดีให้อาสาสมัครคุมประพฤดียังมีปริมาณน้อย ดังนั้น กรมคุมประพฤติควรทบทวนแนวทางปฏิบัติงานเกี่ยวกับการมีส่วนร่วมของภาคประชาชน และส่งเสริมให้สำนักงานคุมประพฤติทั่วประเทศเพิ่มปริมาณในการส่งคดีให้อาสาสมัครคุมประพฤติให้มากยิ่งขึ้น ทั้งนี้ เพื่อเป็นการพัฒนาระบบงานอาสาสมัครคุมประพฤติ

๘. กรมคุมประพฤติควรมีหลักสูตรและแนวทางเสริมสร้างความรู้ และพัฒนาทักษะพนักงานคุมประพฤติ และอาสาสมัครคุมประพฤติอย่างสม่ำเสมอ เพื่อให้ได้พัฒนาศักยภาพและสามารถแก้ไขฟื้นฟูผู้กระทำผิดได้อย่างมีคุณภาพยิ่งขึ้น

### แนวคิดเกี่ยวกับการบูรณาการ

บูรณาการเป็นคำที่มีนัยสำคัญมากมาย เป็นคำที่มีความหมายกว้างๆ แต่เมื่อถูกนำมาใช้ในสาขาต่างๆ ก็จะมี ความหมายเฉพาะของแต่ละสาขานั้น เช่น ในสังคมวิทยา เศรษฐศาสตร์ คณิตศาสตร์ วิศวกรรมศาสตร์ จิตวิทยา และรัฐศาสตร์ เป็นต้น โดยเฉพาะทางด้านสังคมศาสตร์แล้ว มีผู้ให้ความหมายของคำว่าบูรณาการไว้อย่างหลากหลายดังต่อไปนี้

**พจนานุกรมฉบับราชบัณฑิตยสถาน พ.ศ. ๒๕๒๕** การบูรณาการ คือ การนำหน่วยที่แยกๆกันมารวมเข้าเป็นอันหนึ่งอันเดียวกัน

**พระธรรมปิฎก (ป.อ.ปยุตโต)** การบูรณาการ คือ การทำให้หน่วยงานย่อยๆทั้งหลายที่สัมพันธ์อิงอาศัยซึ่งกันและกัน เข้ามาร่วมทำหน้าที่ประสานกลมกลืนเป็นองค์รวมหนึ่งเดียวที่มีความครบถ้วนสมบูรณ์ในตัว

**คณะกรรมการนโยบายกระจายความเจริญไปสู่ภูมิภาคและท้องถิ่น (กนภ.)** การบูรณาการ คือ การผสมผสานการพัฒนาในพื้นที่ โดยกระบวนการประสานความร่วมมือของภาคีการพัฒนาที่เกี่ยวข้องในด้านแผนงาน แผนเงิน บุคลากรและการปฏิบัติตามแผนร่วมกันในพื้นที่เป้าหมาย หรือกลุ่มเป้าหมายที่กำหนดตามภารกิจหน้าที่ความรับผิดชอบของทุกภาคี การพัฒนา เพื่อนำไปสู่ผลสำเร็จตามวัตถุประสงค์และเป้าหมายการพัฒนาที่วางไว้

องค์ประกอบของการบูรณาการ ในการบูรณาการนั้น จะเอาหน่วยย่อยหน่วยหนึ่งมารวมเข้าในองค์รวมที่มีหน่วยย่อยหน่วยอื่นแล้วก็ได้ หรือจะเอาหน่วยย่อยทั้งหลายที่ต่างกันแยกกันอยู่ มารวมเข้าด้วยกันเป็นองค์รวมก็ได้ แต่ต้องมีตัวยึดเป็นหลักอยู่ ๓ อย่าง คือ

๑. มีหน่วยย่อย องค์ประกอบชิ้นส่วน หรือชั้น ระดับ แ่ง ด้าน ที่จะเอามาประมวลเข้าด้วยกัน

๒. หน่วยย่อยมีความสัมพันธ์เชื่อมโยง อิงอาศัยซึ่งกันและกัน ยึดหยุ่น ปรับตัวได้ มีความเคลื่อนไหวตลอดเวลา

นางอภ

๓. เมื่อรวมเข้าด้วยกันแล้วจะครบถ้วนบริบูรณ์ ประสานกลมกลืน สมดุลได้ที่พอดี องค์กรนั้นมีชีวิตชีวา ดำรงอยู่ และดำเนินไปด้วยดีอันเป็นภาวะของการบูรณาการ

โดยสรุปการบูรณาการ คือ การจัดสรรและระดมสรรพกำลังขององค์กร ตั้งแต่วัตถุดิบ ทรัพยากร บุคลากร กระบวนการและปัจจัยต่างๆ เพื่อให้บรรลุวัตถุประสงค์

**แนวคิดขอบเขตด้านพื้นที่ (Area Based)** หมายความว่า ความรู้ ความเข้าใจในลักษณะของพื้นที่ท้องถิ่น ที่ผู้กระทำผิดอาศัยอยู่ ทั้งในด้านลักษณะภูมิประเทศ วัฒนธรรม ประเพณี การงานอาชีพ ความเป็นอยู่ของผู้คนที่อยู่ในพื้นที่นั้น การเข้าใจเรื่องพื้นที่จะสามารถช่วยให้เข้าใจประวัติศาสตร์ชุมชน สภาพชุมชน หมู่บ้าน ศักยภาพ ความโดดเด่น หรือแม้แต่ข้อจำกัดบางอย่างในพื้นที่นั้นๆ และสามารถประสานสถานการณ์ในพื้นที่ให้เกิดประโยชน์แก่ผู้กระทำผิด หรือใกล้เคียงต่อรอง ลดข้อจำกัดต่างๆที่เป็นอุปสรรคในการให้ความช่วยเหลือผู้กระทำผิด การมีความตระหนักเรื่องขอบเขตพื้นที่ จึงเป็นพื้นฐานความเข้าใจอีกประการหนึ่งที่พนักงานคุมประพฤติต้องสร้างให้เกิดขึ้น

การเข้าใจขอบเขตเรื่องพื้นที่ จะช่วยให้เข้าใจทรัพยากรในพื้นที่ได้ดีขึ้น ขณะเดียวกันก็อาจเข้าใจความเป็นกลุ่ม ความขัดแย้งเชิงกลุ่มที่มีในพื้นที่ด้วย ตามธรรมเนียมไทยการทำงานในชุมชนมักจะเริ่มต้นด้วยการทำความเข้าใจสภาพพื้นที่ ผู้นำทางการ ผู้นำธรรมชาติ แม้แต่ผู้อาวุโสในชุมชนหรือผู้ยากลำบากที่อยู่ในชุมชน การเข้าใจเรื่องพื้นที่จึงไม่ได้หมายถึงสภาพภูมิประเทศเท่านั้น แต่เป็นการทำความเข้าใจเรื่องทุนมนุษย์ในพื้นที่ด้วย หากพนักงานคุมประพฤติใช้การจัดการเชิงอำนาจโดยไม่คำนึงถึงต้นทุนเดิมที่มีในพื้นที่พนักงานคุมประพฤติ อาจจะไม่ได้รับการยอมรับเท่าที่ควร ดังนั้นบางพื้นที่พนักงานคุมประพฤติจะร่วมกันทำแผนที่ทรัพยากร (Mapping Resource) ในพื้นที่ก่อน เพื่อประเมินฐานะ กำลัง ความร่วมมือจากฐานทรัพยากรในพื้นที่ของตน และเวลาวางแผนจะได้สามารถแจกแจงกลุ่ม ระดับความร่วมมือจากในพื้นที่ได้อย่างเป็นจริง

**แนวคิดด้านขอบเขตด้านบริบท (Context Based)** เป็นพื้นฐานความเข้าใจของผู้ปฏิบัติงานในสายสวัสดิการสังคมทุกคน พึงให้ความสนใจ เพราะบริบท หมายถึง สถานการณ์การเปลี่ยนแปลงด้านสังคม วัฒนธรรม การเมืองที่เกิดขึ้นและเปลี่ยนแปลงไปทุกขณะ ดังนั้น การปรับแนวคิดให้เข้าใจบริบทหมายถึงการเข้าใจสถานการณ์รอบตัวที่เปลี่ยนแปลงไป ในระดับมหภาค โครงสร้างทางสังคม เช่น สภาวะเศรษฐกิจ สังคม การเมือง การศึกษา สภาพวัฒนธรรม เพราะการเข้าใจบริบทแวดล้อม จะช่วยให้ผู้ปฏิบัติงานเข้าใจว่ามีอะไรเกิดขึ้น และสามารถคาดเดาผลกระทบที่เกิดขึ้นต่อผู้กระทำผิดได้ รวมถึงสามารถทำงานในเชิงป้องกันปัญหาหรืองานระดับคุ้มครองได้เป็นอย่างดี การเข้าใจขอบเขตเรื่องบริบทจะช่วยให้พนักงานคุมประพฤติเกิดวิสัยทัศน์ในการทำงาน ประเมินปัญหาและผลกระทบที่มีผู้กระทำผิดในระดับมหภาค และก่อให้เกิดความคิดสร้างสรรค์ที่จะคิดโครงการใหม่ๆ ได้มากขึ้น

การคิดเชิงบริบท เป็นการเข้าใจความเป็นจริงของสังคม ว่ามีการเปลี่ยนแปลงทุกขณะ สภาพสังคม วัฒนธรรมมีลักษณะเป็นพลวัต (dynamic) คือ ไม่นิ่งอยู่เช่นเดิม มีปัจจัยใหม่ๆเข้ามากระตุ้น ผลักดันให้เกิดการเปลี่ยนแปลงและผลการเปลี่ยนแปลงนั้นจะส่งผลกระทบต่อผู้กระทำผิดในพื้นที่ เช่น การที่ในชุมชนมีร้านขายสุราเพิ่มขึ้น สถานการณ์ในชุมชนก็จะเปลี่ยนแปลงไป พ่อแม่ของเด็กอาจเสพสุรามากขึ้น ตัวเด็กวัยรุ่นอาจสนใจกินเหล้ามากขึ้น บริบทที่เปลี่ยนไปจะส่งผลให้เกิดอะไรต่อ เป็นคำถามที่พนักงานคุมประพฤติต้องสนใจจับสังเกตและคอยประเมินจากความเป็นต้น และสถานการณ์ก็จะเปลี่ยนไปอีก อาจมีปัจจัยใหม่ๆ เพิ่มเข้ามาทำให้เกิดความเสี่ยงในชุมชนได้อีก ดังนั้น การคิดที่เข้าใจขอบเขตเรื่องบริบท จึงช่วยให้ทั้งพนักงานคุมประพฤติและนักสหวิชาชีพได้เฝ้าจับตามองความเปลี่ยนแปลงในชุมชนไปพร้อมกัน และเตรียมคิดในเชิงป้องกันปัญหาใหม่ๆ ที่จะเกิดตามมา

ดร. ทพ

### แนวคิดการสร้างและการพัฒนาทีมงาน

การสร้างทีมงานเป็นการจัดการด้านพลังของกลุ่มคนที่จุดมุ่งหมายเดียวกันและทำงานร่วมกันเพื่อให้เกิดพลังผูกพันและรับผิดชอบร่วมกัน การสร้างทีมงานนั้นจะต้องมีการสำรวจความพร้อมก่อนการสร้างทีม ได้แก่ ระยะเวลา งบประมาณ บทบาทและคุณลักษณะของหัวหน้าทีม การพัฒนาและค้นหาศักยภาพของสมาชิกทีม ความสัมพันธ์ภายในและภายนอกทีม การสนับสนุนของผู้บังคับบัญชา และการประชุมอย่างสม่ำเสมอ ดังนั้น ในการสร้างทีมงานจึงมีแนวทาง ดังนี้

๑. มีการกำหนดทิศทาง จุดมุ่งหมาย และความคาดหวังของทีมอย่างชัดเจน
๒. การคัดเลือกสมาชิกของทีมพิจารณาตามทักษะศักยภาพของสมาชิกทั้งในด้านทักษะ ทางเทคนิค ในด้านหน้าทำงาน ทักษะในการแก้ไขปัญหาเฉพาะหน้า และทักษะความสัมพันธ์ระหว่างบุคลากร
๓. การประชุมหรือพบปะกันครั้งแรกต้องเกิดความประทับใจและมีกำหนดระยะเวลาที่แน่นอนและผู้บริหารต้องให้ความสำคัญกำกับดูแล
๔. ตั้งกฎในการปฏิบัติให้ชัดเจน ซึ่งจะต้องเน้นการสร้างใจไว้วางใจซึ่งกันและกัน การเปิดเผยจริงใจต่อกันและการตกลงร่วมกัน
๕. จุดมุ่งหมายของทีมต้องเกิดจากข้อตกลงร่วมกันของสมาชิก และไม่ควรยึดติดกับผู้บริหาร
๖. ส่งเสริมการให้ความรู้และข้อมูลข่าวสารและข้อเท็จจริงใหม่ๆ เพื่อกระตุ้นให้เกิดความท้าทายของทีมในการทำงาน
๗. ให้เวลาซึ่งกันและกันให้มากที่สุด
๘. เอาใจใส่และให้รางวัลตอบแทน

### การพัฒนาทีมงาน

เสน่ห์ จุ้ยโต : ๑๕๕-๑๕๘ ได้กล่าวไว้ว่า การพัฒนาทีมงานกระทำได้ ๓ ยุทธวิธี ได้แก่ ยุทธวิธีการสร้างทีมงาน ยุทธวิธีการบริหารทีมงาน และยุทธวิธีธำรงรักษาทีมงาน

ยุทธวิธีการสร้างทีมงาน มี ๕ ขั้นตอนที่สำคัญ ดังนี้

- ๑) กำหนดเป้าหมาย โดยสมาชิกในทีมมีส่วนร่วมในทุกขั้นตอนตั้งแต่การร่วมคิด ร่วมกระทำ ร่วมพัฒนา และร่วมแก้ไขปรับปรุง เป้าหมายที่กำหนดควรมีการกำหนดเป้าหมายร่วมกัน เพื่อให้เกิดการผูกพันผูกมัดและจูงใจให้ทุกคนร่วมรับผิดชอบ ซึ่งเรียกเทคนิคดังกล่าวว่าการบริหารโดยมุ่งวัตถุประสงค์
- ๒) กระจายความรับผิดชอบโดยแบ่งงานกันทำตามความชำนาญเฉพาะด้าน มีการแบ่งผู้รับผิดชอบออกเป็น ผู้นำ ผู้ตามงาน และวิธีการทำงานโดยมีการประสานและบูรณาการทั้ง ๔ องค์ประกอบ ให้เป็นหนึ่งเดียวกันจะทำให้เกิดผลสัมฤทธิ์ได้
- ๓) มอบหมายอำนาจหน้าที่ ต้องทราบให้ชัดเจนว่าใครมีอำนาจหน้าที่ มีหน้าที่ในการสั่งการควบคุม บังคับบัญชาหรือไม่เพียงใด ใครมีหน้าที่ที่ต้องปฏิบัติให้ทำหน้าที่ให้ถูกต้อง ความเข้าใจในหน้าที่และอำนาจหน้าที่จะลดความขัดแย้งในทีมลงได้
- ๔) มีบรรยากาศเกื้อหนุนต้องสร้างบรรยากาศการทำงานเป็นทีม โดยเปิดเผยและมีความจริงใจต่อกันมากที่สุด ความไม่ไว้วางใจและไม่เปิดเผยต่อกัน นำมาซึ่งความหวาดระแวงและจะปราศจากความร่วมมือทำให้งานล้มเหลวได้
- ๕) คำจูง สนับสนุน พัฒนา ต้องสร้างกิจกรรมให้เกิดขึ้นอยู่เสมอกิจกรรมประชุม เสวนา อภิปราย สนทนา และระดมสมอง จะนำไปสู่การเรียนรู้และการเรียนรู้จะนำไปสู่ผลลัพธ์ที่ดีในระยะยาว ในระยะเริ่มต้นของการสร้างทีมงานเน้นกิจกรรมหรือกระบวนการสู่ผลลัพธ์เป็นสำคัญ

สมชาย งาม

### ยุทธวิธีการบริหารทีมงาน มี ๕ ขั้นตอน ดังนี้

๑) วางแผนให้แจ่มชัด ต้องมีการวางว่าใครทำอะไร ที่ไหน เมื่อไหร่ อย่างไร และทำไมต้องทำสิ่งนั้น มีระบบการคิดอย่างมีเหตุผล มีการกำหนดเป้าหมาย มีการพยากรณ์คาดการณ์อนาคตได้อย่างถูกต้อง

๒) ปฏิบัติให้ตรงกรอบต้องมีการนำเอาแผนที่กำหนดไว้เพื่อไปสู่การปฏิบัติ ต้องปฏิบัติร่วมกัน สื่อสาร ๒ ทาง และปฏิบัติให้ถูกต้อง

๓) ตรวจสอบให้อุ่นใจ ต้องมีการกำกับตรวจสอบ ทั้งตรวจสอบกระบวนการ ปัจจัยนำเข้า และสภาพแวดล้อมที่เกี่ยวข้องเป็นการตรวจสอบทุกระยะตั้งแต่ก่อนดำเนินการ ขณะดำเนินการและมีการดำเนินการเสร็จสิ้นแล้ว

๔) แก้ไขให้ได้ผล ต้องมีการปรับปรุงแก้ไขเมื่อมีการวัดผลงานจริงเปรียบเทียบกับเป้าหมายหรือมาตรฐานที่กำหนดไว้ กรณีเบี่ยงเบนไม่เป็นไปตามเป้าหมายหรือมาตรฐานก็จำเป็นต้องมีการปรับปรุงแก้ไขต่อไป

๕) กระตุ้นหรือสร้างนวัตกรรมใหม่ มีการปรับปรุงและป้องกันปัญหาในอนาคต โดยการกำหนดภาพอนาคต มีจินตนาการ มีวิสัยทัศน์และมีความคิดริเริ่มสร้างสรรค์ด้วยทีมงาน ต้องกระตุ้นให้ทีมงานทราบถึงความสำเร็จของทีมยุคการแข่งขันอยู่ที่การสร้างสิ่งแตกต่างและนวัตกรรมใหม่

### ยุทธวิธีธำรงรักษาทีมงาน มี ๕ ขั้นตอน ดังนี้

๑) สื่อสารประทับใจ พุดจาไฟเราะ ผู้บริหารต้องรู้จักชมเชยอยู่เสมอเนื่องจากทุกคนต้องการคำชมเชยอยู่เสมอ

๒) ผูกมิตรประทับใจ ต้องสร้างเครือข่าย สัมพันธภาพและการเป็นมิตรที่ดีต่อกัน

๓) สำเร็จได้เพราะความร่วมมือ ตระหนักอยู่เสมอว่าถ้าปราศจากความร่วมมือก็ยากที่จะประสบความสำเร็จได้

๔) ต่างยึดหลักการปรับปรุงต้องมีการปรับปรุงให้ดีขึ้นกว่าเดิม

๕) มุ่งสู่ความสำเร็จของทีมเรา ต้องหมั่นทบทวนหลักการ ทำงานเป็นทีมให้ขึ้นใจว่าทีมงานประสบความสำเร็จ คนในทีมงานก็ประสบความสำเร็จได้ การแบ่งปันความสำเร็จอย่างทั่วถึงและเป็นธรรมจะธำรงรักษาทีมงานไว้อย่างยั่งยืน ทีมงานจะแตกแยกก็ต่อเมื่อผลประโยชน์ขัดกัน

กล่าวโดยสรุป การพัฒนาทีมงาน หมายถึง กิจกรรมที่สร้างประสิทธิภาพและประสิทธิผลในทีมงาน เป็นการปรับปรุง เปลี่ยนแปลงสภาพของทีมงานที่มีปัญหาให้มีลักษณะที่ดีขึ้น มีความพร้อมที่รองรับการปฏิบัติงานของสมาชิกเพื่อบรรลุเป้าหมายขององค์กร สมาชิกมีความพึงพอใจที่จะทำงานร่วมกัน จะต้องเข้าใจองค์ประกอบของการพัฒนาทีมงาน ทั้ง ๔ ประการ ได้แก่ ๑. ระดับปัจเจกบุคคล (Individual) อันได้แก่ แรงจูงใจ ความผูกพันของบุคคลที่มีต่องาน ทักษะคติ ความสามารถ และการมีส่วนร่วมของสมาชิกในทีมงาน ๒. งานของทีมงาน (Task) ได้แก่ วัตถุประสงค์ การกำหนดเป้าหมาย กระบวนการทำงานที่เป็นระบบ ๓. ทีมงาน (Team) จะต้องมีทักษะทั้งในระดับบุคคลและระดับทีม ได้แก่ ภาวะผู้นำ บทบาท การสื่อสาร ความสัมพันธ์ระหว่างบุคคล ทักษะการจูงใจ ความขัดแย้ง การวิเคราะห์ปัญหา การตัดสินใจ การประชุมของทีมงาน การประสานงาน ความร่วมมือ การเป็นปึกแผ่นของทีม ค่านิยมร่วม และการปฏิบัติตามข้อตกลงของทีมงาน ๔. ระดับองค์กร (Organization) จะต้องปรับปรุงโครงสร้างขององค์กรบรรยากาศในการทำงาน การให้รางวัล วัฒนธรรมองค์กร และการสนับสนุนให้มีการพัฒนาด้านต่างๆ อย่างเป็นระบบซึ่งมียุทธวิธีในการพัฒนาทีมงาน ๓ ยุทธวิธี ได้แก่ ๑. ยุทธวิธีสร้างทีมงานซึ่งสมาชิกจะต้องร่วมกันการกำหนดเป้าหมายร่วมกัน การกระจายความรับผิดชอบ การมอบหมายอำนาจหน้าที่ต้องสร้างบรรยากาศการทำงานเป็นทีมที่มีความจริงใจต่อกันมากที่สุด และสร้างกิจกรรมร่วมกันอย่างต่อเนื่อง ๒. ยุทธวิธีการบริหารทีมงาน ซึ่งจะต้องมีการวางแผนงานให้ชัดเจน การนำแผนที่กำหนดไว้สู่การปฏิบัติ โดยให้มีการสื่อสาร ๒ ทาง (Two way communication) อย่างทั่วถึง การกำกับตรวจสอบกระบวนการในทุกขั้นตอนตั้งแต่ก่อนดำเนินการระหว่าง

นางสาว



ดำเนินการ และดำเนินการเสร็จสิ้นแล้วเพื่อนำผลมาปรับปรุงแก้ไขเพื่อกำหนดทิศทางการทำงานในอนาคตต่อไป ๓. ยุทธวิธีการธำรงรักษาทีมงานให้ยั่งยืน จะต้องมีการสื่อสารที่ดีในทางสร้างสรรค์ ผู้บริหารองค์กรจะต้องมีการชมเชยอยู่เสมอ สร้างเครือข่าย (Net Work) มีสัมพันธภาพและเป็นมิตรที่ดีต่อกัน กระตุ้นให้เกิดความร่วมมือ รวมทั้งให้ยึดหลักการปรับปรุงการทำงานเพื่อให้เกิดการเปลี่ยนแปลงไปในทางที่ดีขึ้นอยู่เสมอ นอกจากนี้ต้องหมั่นทบทวนหลักการ ค่านิยมร่วมเพื่อให้สมาชิกยึดมั่นการทำงานเป็นทีมที่มีการแบ่งปันความสำเร็จของทีมที่เกิดจากการผลงานของทุกคนไม่ใช่ผลงานของคนใดคนหนึ่งจะธำรงรักษาทีมได้อย่างยั่งยืน

### แนวคิดด้านความสำคัญของตัวชี้วัด

ในการดำเนินกิจกรรมขององค์กรไม่ว่าจะเป็นองค์กรภาครัฐหรือองค์กรภาคเอกชนก็ตาม ผู้ที่รับผิดชอบในฐานะผู้บริหารขององค์กรจะต้องมีการติดตามและประเมินผลเป็นระยะๆ เพื่อให้กิจกรรมเหล่านั้นบรรลุวัตถุประสงค์ตามแผนและเป้าหมายที่กำหนดไว้ เครื่องมืออย่างหนึ่งที่ใช้ในการติดตามประเมินผลก็คือ “ตัวชี้วัด” การบริหารงานที่ไม่มีการติดตามหรือขาดตัวชี้วัดที่ชัดเจนย่อมไม่เป็นผลดีต่อองค์กร เพราะทำให้ไม่ทราบได้ว่าสิ่งที่ได้ดำเนินการไปนั้น มีความก้าวหน้ามากน้อยเพียงใด สำเร็จหรือไม่สำเร็จเพราะเหตุใด ลูกค้าหรือประชาชนที่มาขอรับบริการพอใจหรือไม่

ในหลายวิธีการมีตัวชี้วัดที่ถูกต้องชัดเจนจะสามารถคาดการณ์ล่วงหน้าได้ว่าอะไรจะเกิดขึ้นต่อไปในอนาคต ผู้ที่ควบคุมดูแลกิจกรรมเหล่านั้นจะหาวิธีการแก้ไขปัญหาที่เกิดขึ้นได้ทันต่อเหตุการณ์ หรือแม้ว่าเหตุการณ์จะสิ้นสุดแล้วก็ตาม ผลการประเมินตัวชี้วัดที่ได้จะเป็นประโยชน์ในการวางแผนการปฏิบัติงานในอนาคต เพื่อให้การปฏิบัติงานต่อไปประสบผลสำเร็จตามวัตถุประสงค์อย่างมีประสิทธิภาพและประสิทธิผล

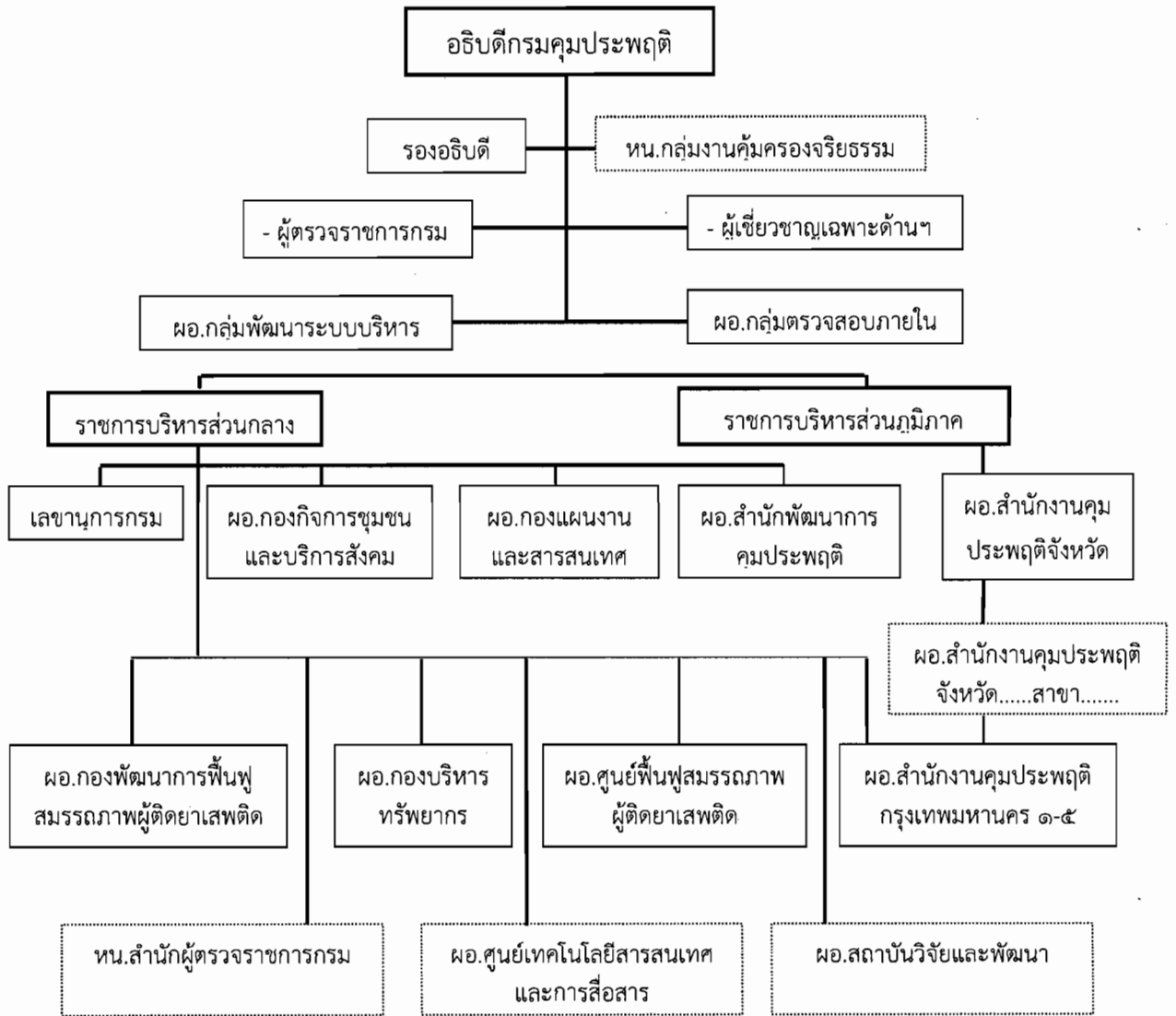
ปัจจุบันการบริหารองค์กรสมัยใหม่ได้มีการนำเครื่องมือต่างๆมาใช้ในการบริหารงานกันมากขึ้น ซึ่งส่วนใหญ่จะต้องมีตัวชี้วัดประกอบการดำเนินงาน เช่น การใช้กระบวนการเทียบสมรรถนะ (Benchmarking) โดยการเปรียบเทียบวิธีการที่องค์กรของเราปฏิบัติอยู่กับวิธีการที่ได้ชื่อว่าเป็นวิธีปฏิบัติเกี่ยวกับเรื่องนั้นได้ดีที่สุด (Best Practice) ขององค์กรอื่น โดยใช้ตัวชี้วัดต่างๆ เพื่อนำไปสู่การพัฒนาวิธีการปฏิบัติของเราให้ดีเท่ากับหรือดีกว่าองค์กรที่เราใช้เปรียบเทียบ หรือการใช้เทคนิคการวัดผลการดำเนินงานแบบสมดุล (Balanced Scorecard: BSC) ที่มีตัวชี้วัดที่สำคัญครอบคลุมทุกด้านอย่างสมดุล ทั้งด้านการเงิน ด้านลูกค้า ด้านกระบวนการภายใน ด้านการเรียนรู้ และการเจริญเติบโตขององค์กร มาเป็นเครื่องมือในการประเมินผลองค์กรแทนที่จะใช้เฉพาะตัวชี้วัดผลตอบแทนทางการเงินอย่างเดียว ในปัจจุบันภาครัฐได้ให้ความสำคัญกับตัวชี้วัดค่อนข้างมาก โดยได้มีการนำตัวชี้วัดที่เรียกว่า ตัวชี้วัดผลการดำเนินงาน (ผลสำเร็จ) หลัก (Key Performance Indicators: KPI) มาเป็นเครื่องมือในการวัดประสิทธิภาพ ประสิทธิผลในการทำงานและใช้เป็นเกณฑ์พิจารณาในการจัดสรรเงินรางวัล (Bonus) แก่ข้าราชการและลูกจ้างของส่วนราชการต่างๆ โดยคาดหวังว่าจะเป็นเครื่องมือกระตุ้นให้ข้าราชการทำงานอย่างมีประสิทธิภาพ และมีผลตอบแทนที่เป็นธรรม

ดร. กนก

# บทที่ ๓

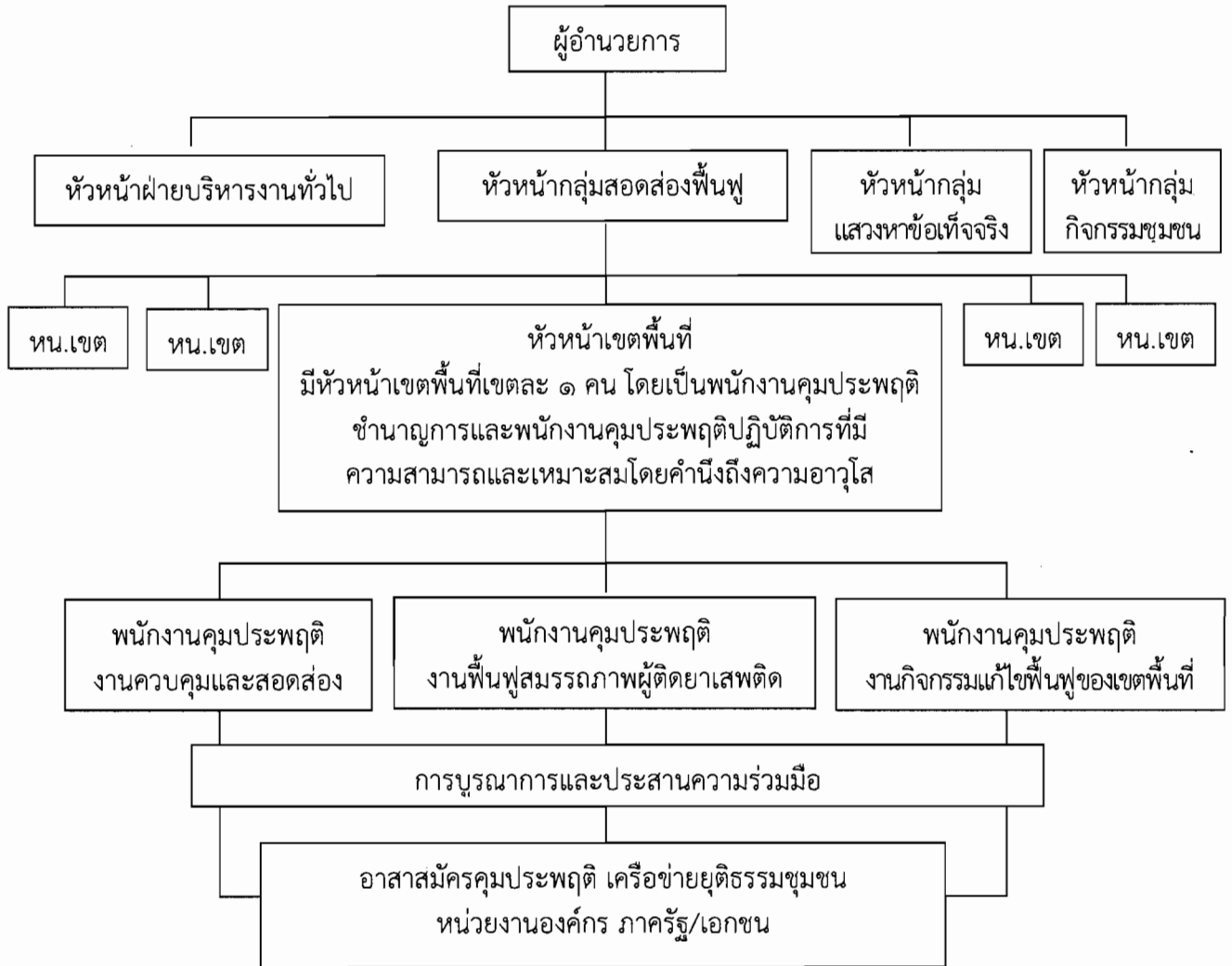
แนวทางการบริหารงานคุ้มครองเชิงพื้นที่ โดยการแบ่งเขตพื้นที่เพื่อดำเนินงานคดีสอดส่องฟื้นฟูและการจัดกิจกรรมแก้ไขฟื้นฟูผู้กระทำผิดและบูรณาการประสานจับกุมผู้กระทำผิดเงื่อนไข

แผนภูมิที่ ๑ โครงสร้างองค์กร



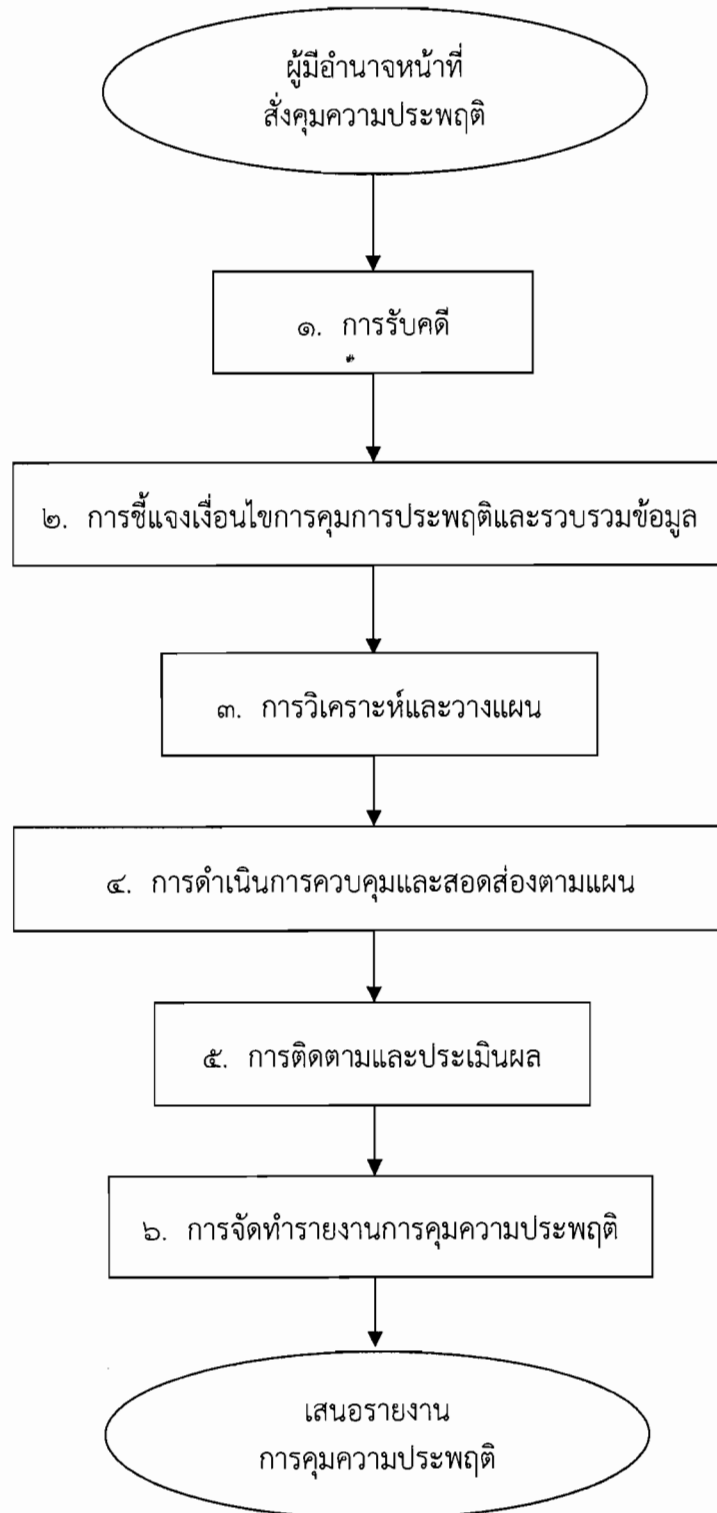
๓๓

แผนภูมิที่ ๒ แสดงโครงสร้างการกระจายภารกิจและบุคลากรในสำนักงานคุมประพฤติ  
และการแบ่งเขตพื้นที่ของกลุ่มสอดส่องฟื้นฟู



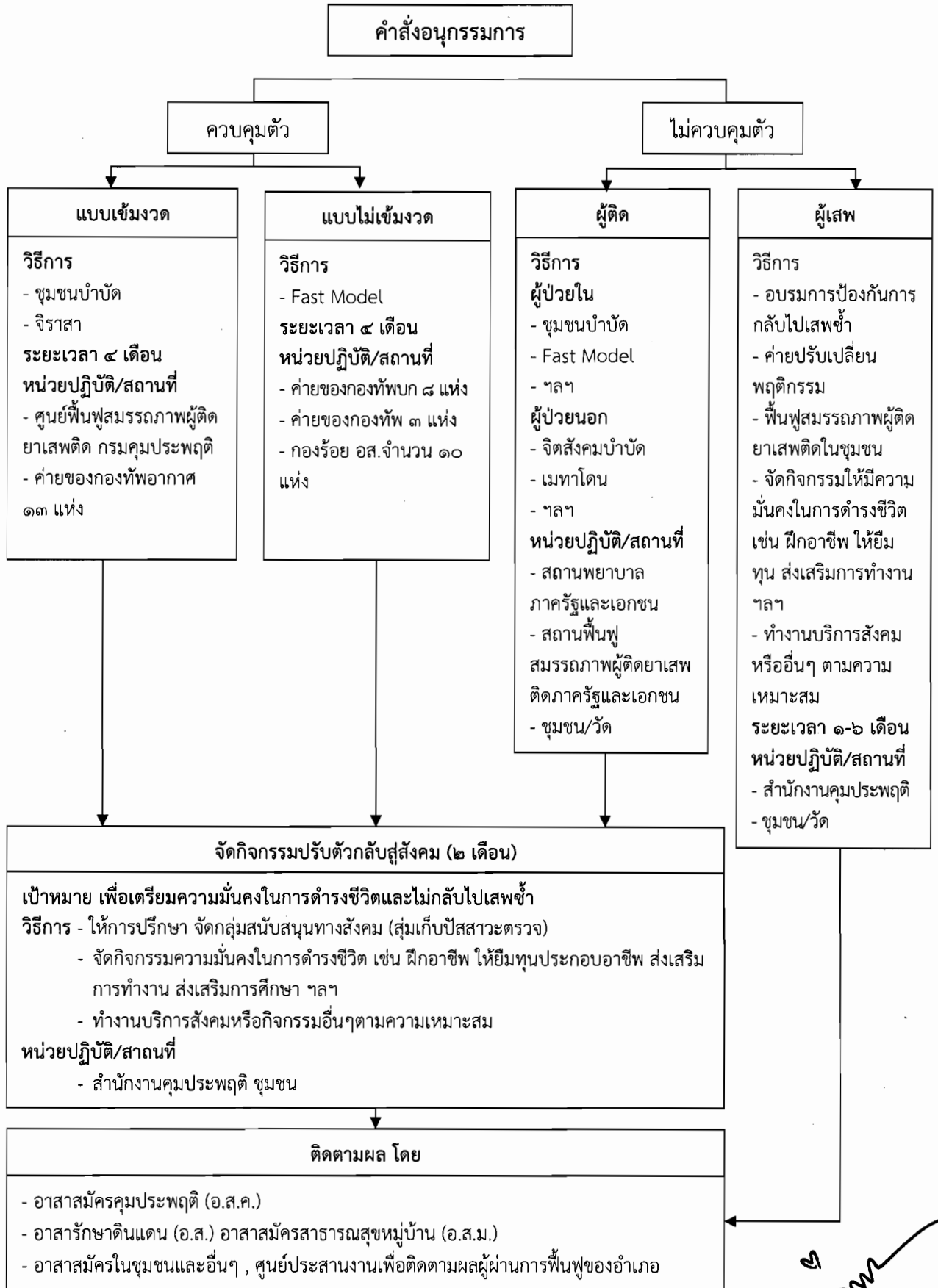
*Handwritten signature*

แผนภูมิที่ ๓ กระบวนการควบคุมและสอดส่อง  
อำนาจหน้าที่ของพนักงานคุมประพฤติในการควบคุมและสอดส่อง



นาง กท

แผนภูมิที่ ๔ วิธีการและหน่วยงานรองรับในการฟื้นฟูสมรรถภาพผู้ติดยาเสพติด  
ตามพระราชบัญญัติฟื้นฟูสมรรถภาพผู้ติดยาเสพติด พ.ศ. ๒๕๔๕



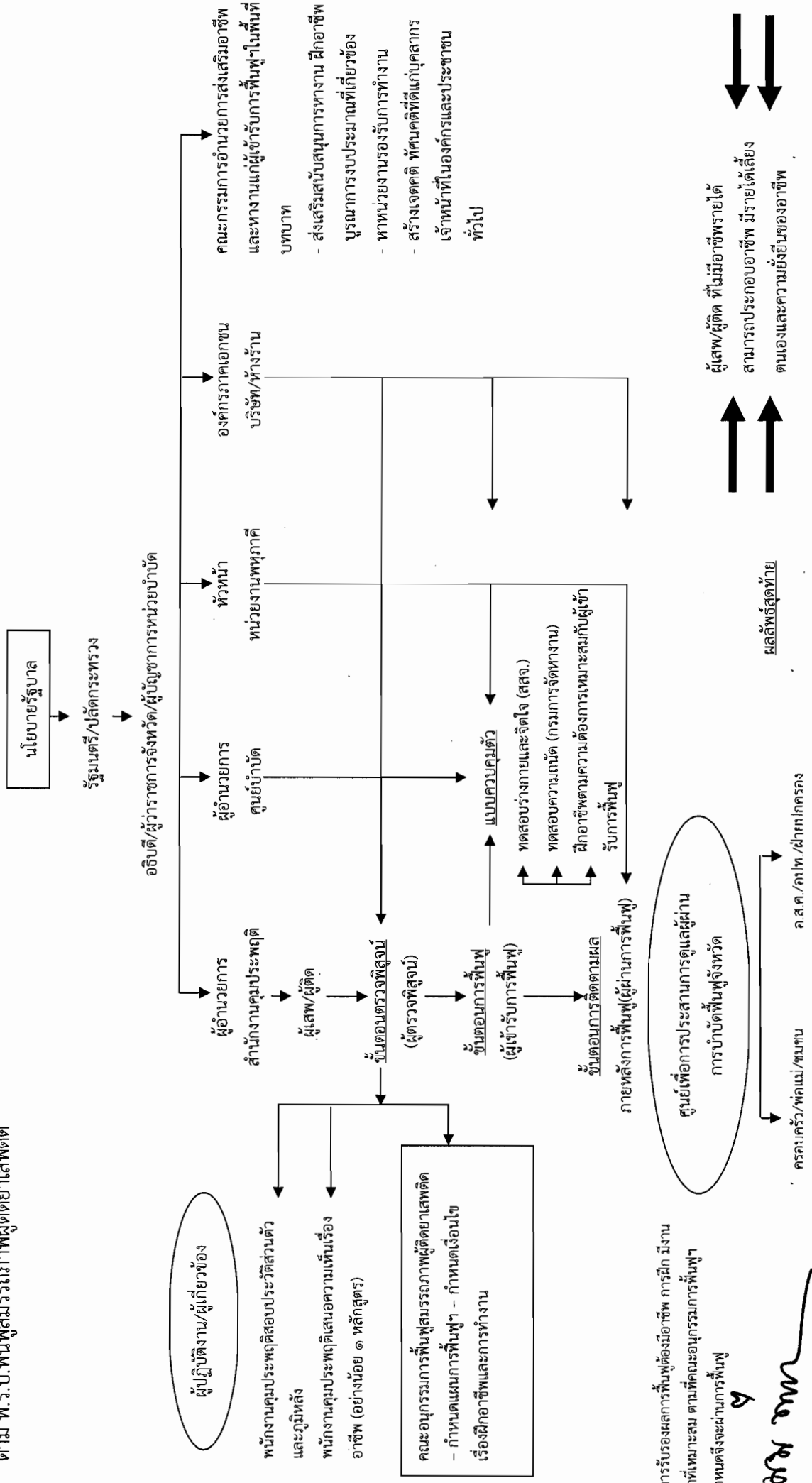
คทท

**แผนภูมิที่ ๕ แนวทางการบูรณาการความร่วมมือด้านการส่งเสริมอาชีพในการบังคับรูปแบบควบคุมตัว**

แผนภูมิแสดงแนวทางการบูรณาการความร่วมมือด้านส่งเสริมอาชีพแก่ผู้เข้ารับการฟื้นฟูสมรรถภาพผู้ติดยาเสพติดในระบบบังคับจับ

แนวทางการดำเนินการบูรณาการความร่วมมือด้านส่งเสริมอาชีพและงานแก่ผู้เข้ารับการฟื้นฟูสมรรถภาพผู้ติดยาเสพติด ในระบบบังคับจับ (สำนักงานคุมประพฤติ)

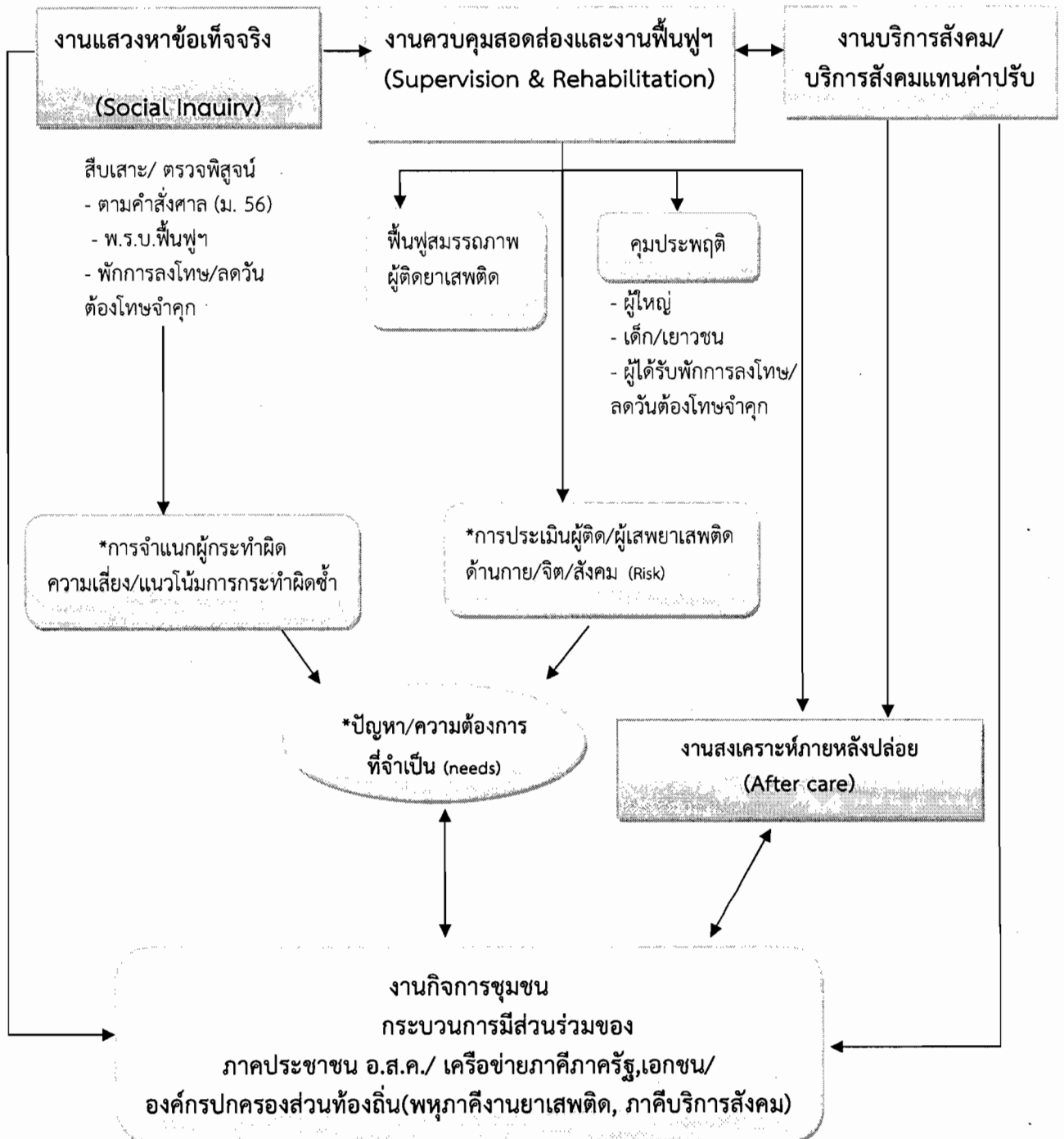
ตาม พ.ร.บ.ฟื้นฟูสมรรถภาพผู้ติดยาเสพติด



\*การรับรองผลการฟื้นฟูต้องมียา การฝึก มีงาน ทำที่เหมาะสม ตามที่คณะกรรมการฟื้นฟู กำหนดจริงจะผ่านการฟื้นฟู

*Ww*

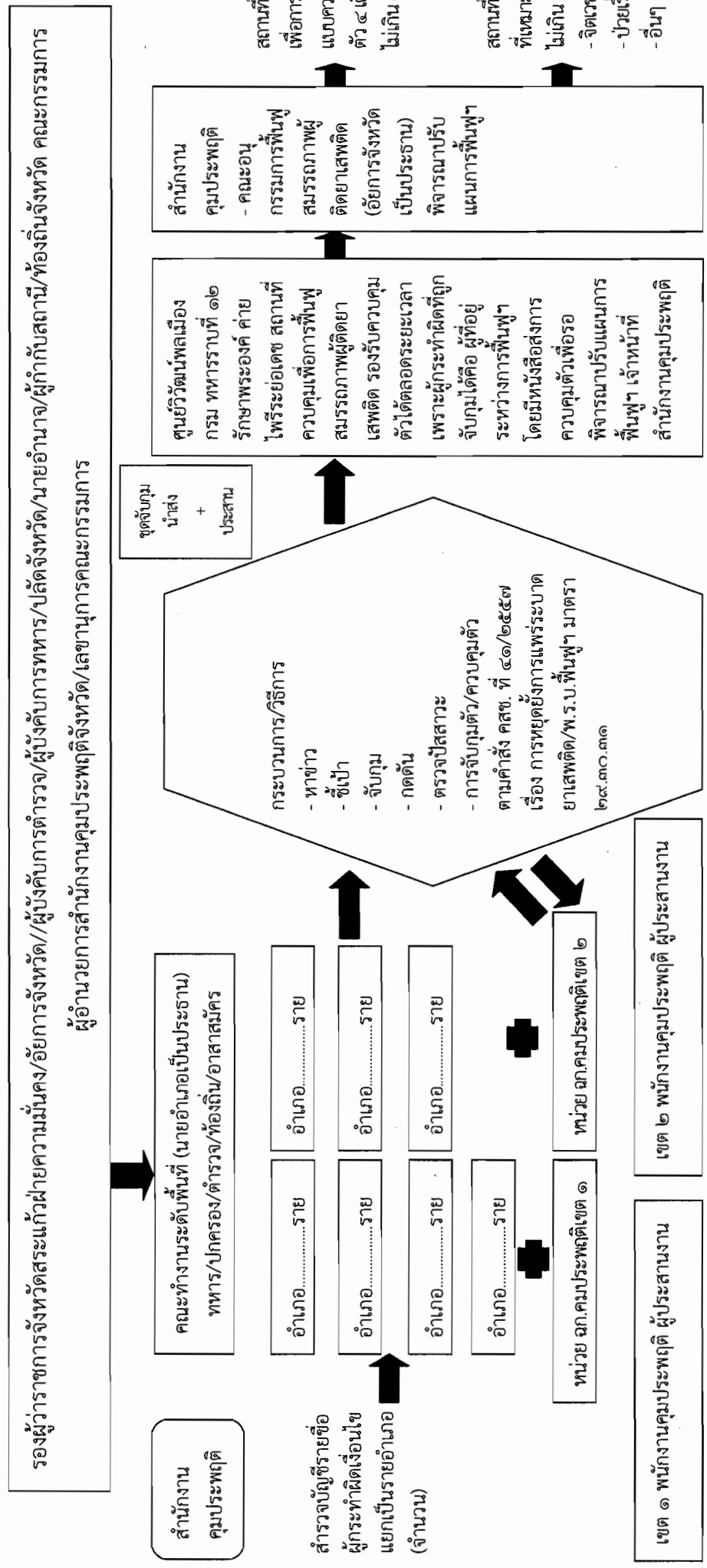
แผนภูมิที่ ๖ การมีส่วนร่วมของอาสาสมัครคุมประพฤติ กระทรวงยุติธรรม  
ในการกิจการแก้ไขฟื้นฟูผู้กระทำผิดในชุมชนร่วมกับสำนักงานคุมประพฤติ



\* เป็นภารกิจที่พนักงานคุมประพฤติปฏิบัติ

ด.ท.ท.ท.

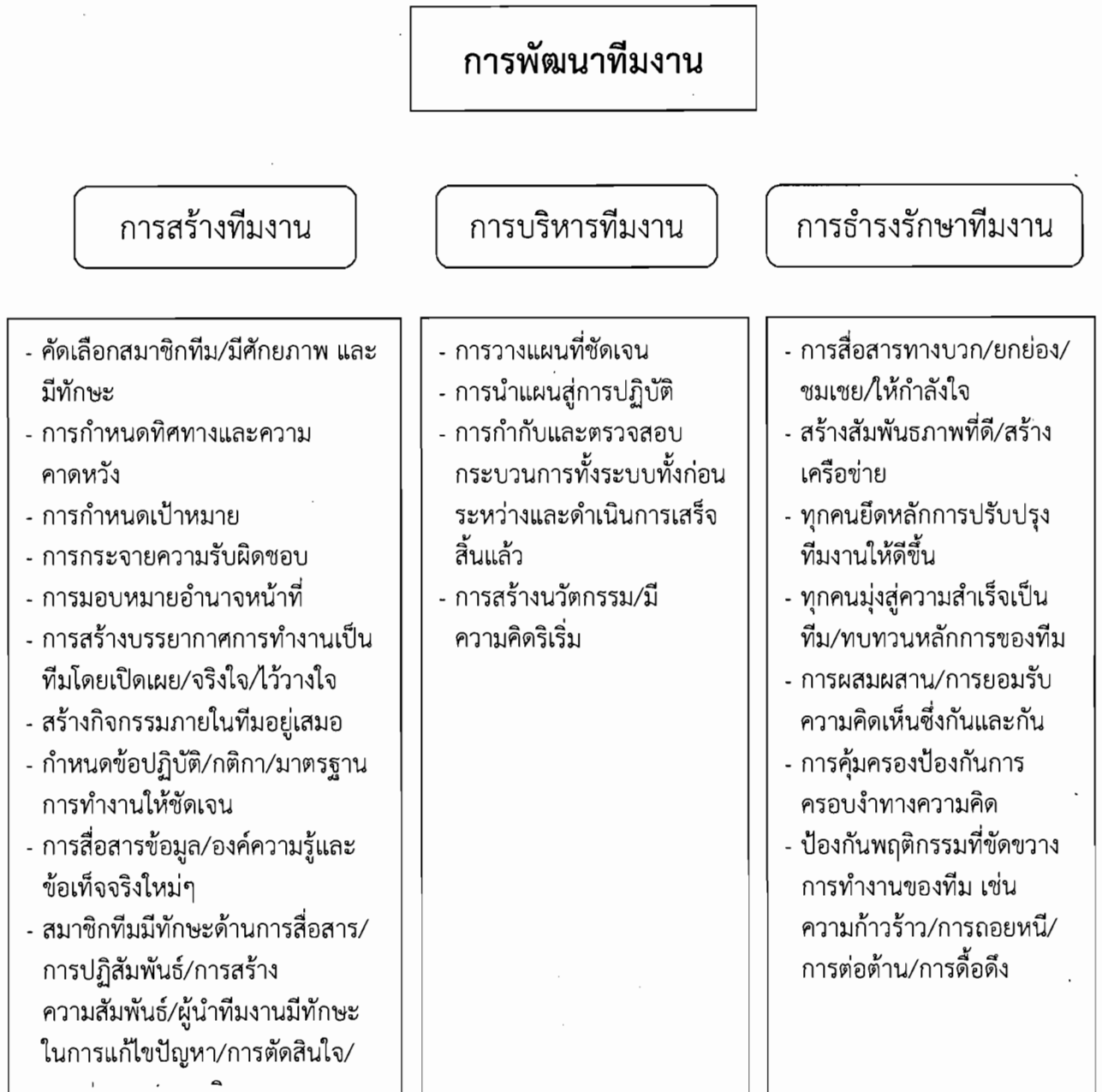
แผนภูมิที่ ๗ การปฏิบัติการ  
 บูรณาการประสานจับกุม  
 ผู้กระทำความผิดเงื่อนไข ตามพระราชบัญญัติฟื้นฟูสมรรถภาพผู้ติดยาเสพติด พ.ศ. ๒๕๕๔  
 คณะกรรมการอำนวยความสะดวกการบูรณาการประสานการจับกุม  
 ผู้ว่าราชการจังหวัด ประธานกรรมการ



*Handwritten signature/initials*



## แผนภูมิที่ ๘ การสร้างและพัฒนาทีมงาน





## บทบาทหน้าที่และแนวทางการปฏิบัติในสำนักงานคุมประพฤติ

ในการบริหารงานคุมประพฤติเชิงพื้นที่ โดยการแบ่งเขตพื้นที่เพื่อดำเนินงานคดีสอดส่องฟื้นฟู และการจัดกิจกรรมแก้ไขฟื้นฟูผู้กระทำผิด และบูรณาการประสานจับกุมผู้กระทำผิดเงื่อนไข ของสำนักงานคุมประพฤติควรมีขั้นตอนและวิธีการปฏิบัติ โดยผู้มีบทบาทหน้าที่ในสำนักงาน ดังนี้

**ผู้อำนวยการสำนักงานคุมประพฤติ** มีบทบาทหน้าที่ควบคุมกำกับดูแลการปฏิบัติราชการของข้าราชการและเจ้าหน้าที่ในสำนักงานคุมประพฤติให้เป็นไปตามนโยบายผู้บริหารระดับสูงและองค์กร แผนงาน โครงการที่กำหนด ติดตามประเมินผลตามตัวชี้วัดรายการ รายบุคคล ควรมีขั้นตอน วิธีการในเรื่องดังกล่าว ดังนี้

### ผู้อำนวยการสำนักงานคุมประพฤติ

ขั้นตอน	รายละเอียดการดำเนินการ	บทบาทหน้าที่
๑. การรวบรวมและวิเคราะห์ข้อมูลก่อนการแบ่งเขตพื้นที่	<p>๑.๑ ข้อมูลประชากรและการแบ่งเขตอำเภอภายในพื้นที่หรือจังหวัดว่ามีกี่อำเภอ ระยะทาง พื้นที่ ประชากรส่วนใหญ่ประกอบอาชีพอะไร และข้อมูลเขตอำนาจศาลกรณีมีหลายศาลในจังหวัดนั้น</p> <p>๑.๒ ข้อมูลสถิติคดีแต่ละอำเภอ ลักษณะประเภทคดี เช่น ยาเสพติด พรบ.จราจร พรบ.ป่าไม้ เป็นต้น</p> <p>๑.๓ ข้อมูลอาสาสมัครคุมประพฤติแต่ละอำเภอ ตำบล มีจำนวนเท่าใด เมื่อเปรียบเทียบกับสัดส่วนผู้กระทำผิดแต่ละอำเภอ ตำบล มีความมากน้อยแต่ละพื้นที่แตกต่างกันอย่างไร ซึ่งข้อมูลนี้อาจมีผลต่อการสรรหาอาสาสมัครคุมประพฤติเพิ่มเติมในอนาคตด้วย</p> <p>๑.๔ นโยบายผู้บริหาร เริ่มจากนโยบายรัฐมนตรีจนถึงระดับผู้บริหารกรมคุมประพฤติ มาเป็นวิสัยทัศน์และพันธกิจของกรม และระดับหน่วยงานในพื้นที่</p>	<ul style="list-style-type: none"> <li>- มอบหมายผู้ปฏิบัติงาน จัดเตรียมข้อมูลและร่วมวิเคราะห์ข้อมูล</li> <li>- กำหนดกรอบแนวคิด โดยพิจารณาข้อมูล ในพื้นที่ประกอบนโยบายผู้บริหาร</li> <li>- นำเสนอผู้บริหาร สำนักงาน (ผู้อำนวยการ) และผู้บริหารในส่วนพื้นที่ (ผู้ว่าราชการจังหวัด)</li> </ul>
๒. การจัดโครงสร้างผู้ปฏิบัติงาน ออกเป็นเขตพื้นที่	<p>๒.๑ ข้อมูลโครงสร้างอัตรากำลังภายในสำนักงานคุมประพฤติ โดยเฉพาะในกลุ่มงานสอดส่องฟื้นฟูและกลุ่มงานกิจกรรมชุมชนและเครือข่ายยุติธรรมชุมชนเพื่อจัดสรรบุคลากรลงเขตพื้นที่ ทั้งนี้ ต้องคำนึงถึงความสำเร็จของการทำงานเป็นทีมเป็นสำคัญ มีหัวหน้าทีมงานเขตที่ต้องได้รับโอกาสในการพัฒนาเพื่อความก้าวหน้าในเส้นทางอาชีพ</p> <p>๒.๒ ประชุมชี้แจงทำความเข้าใจกับผู้ปฏิบัติทั้งพนักงานคุมประพฤติ อัยการคดี อาสาสมัครคุมประพฤติ เรื่องการบริหารงานคดีสอดส่องฟื้นฟูเป็นเขตพื้นที่พร้อมทั้งรับฟังปัญหาอุปสรรค ข้อเสนอแนะจากผู้ปฏิบัติ จากนั้น ทำคำสั่งสำนักงาน เพื่อมอบหมายเจ้าหน้าที่ผู้ปฏิบัติงานเป็นเขตพื้นที่ โดยการปฏิบัติงานยังคงยึดโยงตามโครงสร้างในการทำงานที่กรมกำหนดซึ่งมี ๓ กลุ่มงานหลัก และ ๑ ฝ่าย แต่ในกลุ่มงานสอดส่องฟื้นฟูซึ่งมีหัวหน้ากลุ่มงานกำกับดูแลการทำงานภายในกลุ่มนั้นให้มีการแบ่งงานเป็นเขตโดยมีหัวหน้าเขตหรือผู้ประสานงานเขต แต่ต้องอยู่ภายใต้การกำกับดูแลของหัวหน้ากลุ่มงานเช่นเดิม ซึ่งในคำสั่งต้องกำหนดบทบาทหน้าที่ของหัวหน้ากลุ่มงาน หัวหน้าเขตหรือผู้ประสานงานเขตที่ชัดเจน</p>	<ul style="list-style-type: none"> <li>- ประชุมกลุ่มงานและสำนักงาน โดยเป็นประธานการประชุม</li> <li>- จัดทำคำสั่งมอบหมายผู้ปฏิบัติงานประจำเขตพื้นที่</li> <li>- รับทราบปัญหาอุปสรรค และให้ข้อเสนอแนะแนวทางการดำเนินการ และแก้ไขปัญหา</li> <li>- กำกับดูแลการดำเนินการให้เป็นไปตามขอบเขตอำนาจหน้าที่ตามคำสั่ง</li> </ul>

นางสาว

ขั้นตอน	รายละเอียดการดำเนินการ	บทบาทหน้าที่
๓. การรับและส่งมอบสำนวนคดี	<p>๓.๑ จัดแบ่งคดีและส่งมอบสำนวนคดีให้แก่แต่ละเขตพื้นที่ โดยกำหนดระยะเวลาการส่งมอบสำนวนคดีให้แล้วเสร็จภายใน ๑ เดือน หลังจากมีคำสั่งแต่งตั้งการทำงานเป็นเขต ทั้งนี้ผู้ปฏิบัติยังต้องปฏิบัติงานในภารกิจปกติที่เคยทำจนกว่าการส่งมอบสำนวนคดีจะแล้วเสร็จ</p> <p>๓.๒ การรับ-จ่าย คดีใหม่จากธุรการคดีแก่พนักงานคุมประพฤติให้ลงรับ-จ่ายเป็นเขตพื้นที่</p>	<ul style="list-style-type: none"> <li>- มอบหมายผู้ปฏิบัติงาน</li> <li>- กำกับดูแลและตรวจสอบการรับ-จ่าย และส่งมอบคดี</li> <li>- ให้ข้อเสนอแนะแนวทางการดำเนินการ</li> </ul>
๔. การจัดสรรงบประมาณเพื่อดำเนินกิจกรรม	<p>๔.๑ จัดสรรงบประมาณให้แก่แต่ละเขตร่วมรับผิดชอบในการเบิกจ่ายเบี้ยเลี้ยงพยาน ค่าคดี อ.ส.ค. เงินสงเคราะห์และการจัดกิจกรรมแก้ไขฟื้นฟูให้ถูกต้องตามระเบียบและเบิกจ่ายตามไตรมาส โดยการจัดสรรงบประมาณใช้ฐานการคำนวณจากจำนวนคดีสอดส่องฟื้นฟูที่อยู่ในความรับผิดชอบของแต่ละเขต</p>	<ul style="list-style-type: none"> <li>- วิเคราะห์งบประมาณที่ได้รับจัดสรรและจัดแบ่งงบประมาณให้แก่แต่ละเขต</li> <li>- มอบหมายผู้ปฏิบัติทั้งการเงิน-พนักงานคุมประพฤติ</li> <li>- ตรวจสอบผลการจัดสรรงบประมาณ</li> </ul>
๕. การกำหนดเป้าหมายและตัวชี้วัดเพื่อกำกับดูแลการปฏิบัติงาน	<p>๕.๑ กำหนดให้มีเป้าหมายและการปฏิบัติงานตามตัวชี้วัด พร้อมทั้งให้มีการติดตามและรายงานผลการปฏิบัติงานประจำเดือนให้หัวหน้ากลุ่มงานและผู้อำนวยการทราบ โดยเป้าหมายที่วัดคือ สถิติคดี การปฏิบัติงานปกติ อาทิ การเขียนรายงาน การรับคดีใหม่ การเตือน ตาม ออกสอดส่อง การส่งคดีให้ อ.ส.ค. การจัดกิจกรรมแก้ไขฟื้นฟู การบูรณาการประสานจับกุมตัว การประสานงานด้านอื่นๆ</p>	<ul style="list-style-type: none"> <li>- มอบหมายผู้ปฏิบัติ</li> <li>- สร้างและกำหนดรายละเอียดเพื่อให้ผู้ปฏิบัติดำเนินการ</li> <li>- ตรวจสอบและรับทราบผลการดำเนินการ</li> </ul>
๖. การพัฒนาบุคลากรและเสริมสร้างขวัญกำลังใจ	<p>๖.๑ ให้มีการพัฒนาผู้ปฏิบัติงานอย่างสม่ำเสมอ โดยการสอบถามพูดคุย รับทราบปัญหาในการปฏิบัติ สร้างขวัญกำลังใจและส่งเสริม สนับสนุนการทำงานในพื้นที่ อำนวยความสะดวกในการไปปฏิบัติงาน ดูแล ค่าเบี้ยเลี้ยงเดินทาง อาหาร ทำการนอกเวลาราชการและส่งเจ้าหน้าที่บุคลากรไปเข้ารับการฝึกอบรม สัมมนาเพิ่มเติมต่อยอดความรู้่างสม่ำเสมอ</p> <p>๖.๒ การจัดกิจกรรมเสริมสร้างขวัญกำลังใจ ตามธรรมเนียมประเพณีปฏิบัติ เช่น การจัดงานวันเกิด ร่วมงานบุญ ประเพณี การบวช การแต่งงาน การรับประทานอาหารร่วมกัน</p>	<ul style="list-style-type: none"> <li>- ประชุมโดยเป็นประธานการประชุม</li> <li>- สอนงาน แนะนำและกำกับดูแล ตรวจสอบการทำงาน</li> <li>- เสริมสร้างให้กำลังใจ โดยพูดคุย เข้าร่วมกิจกรรม</li> <li>- ส่งผู้ปฏิบัติเข้าร่วมฝึกอบรมตามหลักสูตรต่างๆ</li> </ul>

นาย พงษ์

ขั้นตอน	รายละเอียดการดำเนินการ	บทบาทหน้าที่
๗. การประเมินผล	<p>๗.๑ จัดให้มีการสอบถามและประเมินผลความพึงพอใจในการแบ่งเขตพื้นที่โดยสอบถามจากบุคลากรภายในสำนักงาน อาสาสมัครคุมประพฤติ ผู้รับบริการจากสำนักงาน เช่น ผู้ถูกคุมความประพฤติ ผู้ฟื้นฟู ภาคีเครือข่าย เพื่อพัฒนาแก้ไขปรับปรุงการทำงานให้ดียิ่งขึ้น</p> <p>๗.๒ การสังเกตพฤติกรรมของบุคลากรในสำนักงาน และผู้รับบริการจากสำนักงาน การสับตลับฟัง ข้อเสนอแนะ</p> <p>๗.๓ การตรวจสอบ การประเมินค่าตัวชี้วัดที่ได้ค่าคะแนนเพิ่มขึ้น</p>	<p>- มอบหมายผู้ปฏิบัติงาน</p> <p>- ตรวจสอบให้คำแนะนำ</p> <p>- การออกแบบสอบถาม และการประเมินผล</p> <p>- สังเกตและวิเคราะห์</p> <p>- พฤติกรรม ผลกระทบ</p> <p>- ในภาพรวมที่เกิดขึ้น</p> <p>- รับฟังข้อเสนอแนะ</p> <p>- และหาแนวทางแก้ไข</p> <p>- ปัญหาอุปสรรค</p>

แนวทางการดำเนินงานของเขตพื้นที่ในกลุ่มสอดส่องฟื้นฟูมีวิธีการดำเนินการ ดังนี้

- (๑) กำหนดแผนการทำงานร่วมกัน โดยจัดการประชุมกลุ่มสอดส่องฟื้นฟู ซึ่งมีจัดการประชุมออกเป็น ๒ ส่วน คือ
- ประชุมหัวหน้าเขตพื้นที่ เพื่อทำความเข้าใจในเป้าหมายและวัตถุประสงค์ของการทำงานในกลุ่มสอดส่องฟื้นฟู และร่วมกันสร้างระบบหรือปรับปรุงระบบการทำงานให้มีความยืดหยุ่นได้ตามลักษณะงานอันเป็นการจัดความสัมพันธ์ระหว่างคน งาน วิธีการ ให้เหมาะสม ได้แก่ ปรับปรุงในเรื่องบทบาทหน้าที่การทำงานเพื่อให้ครอบคลุมภารกิจที่เพิ่มขึ้น และร่วมกันวิเคราะห์และสะท้อนปัญหาภายในของแต่ละเขตพื้นที่ที่มีผลกระทบต่อคุณภาพของงาน
  - ประชุมผู้ปฏิบัติงานในกลุ่มสอดส่องฟื้นฟู เพื่อทำความเข้าใจในเป้าหมายและวัตถุประสงค์ของการทำงานในกลุ่มสอดส่องฟื้นฟู พร้อมทั้งให้ทุกคนร่วมกันทำข้อกำหนดมาตรฐานการทำงานให้ปฏิบัติเป็นแนวทางเดียวกันและทำข้อตกลงในเรื่องหลักการประพฤติปฏิบัติตนในการทำงาน เพื่อปรับปรุงระบบการทำงานให้มีคุณภาพและแก้ไขปัญหาภายในกลุ่มงาน

(๒) ดำเนินการตามแผนการทำงานที่วางไว้

- (๒.๑) ผู้ปฏิบัติงานปฏิบัติหน้าที่ตามภารกิจและบทบาทหน้าที่ที่กำหนดไว้
- (๒.๒) ผู้ปฏิบัติงานปฏิบัติงานให้เป็นไปตามมาตรฐานที่กำหนดร่วมกัน
- (๒.๓) ผู้ปฏิบัติงานปฏิบัติตามข้อตกลงในเรื่องเกี่ยวกับหลักสมรรถนะ ซึ่งมีขั้นตอนและบทบาทการดำเนินการ ดังนี้

หัวหน้ากลุ่มสอดส่องฟื้นฟู มีบทบาทหน้าที่ ดังนี้

- ปฏิบัติหน้าที่หัวหน้ากลุ่มสอดส่องฟื้นฟู โดยกำกับ ดูแล ให้การปฏิบัติงานหรือมอบหมายงาน เป็นไปตามลำดับอาวุโส ควบคุม ตรวจสอบ การปฏิบัติงานของเขตพื้นที่ บริหารจัดการบุคลากรภายในกลุ่มงาน ให้มีความเหมาะสมกับปริมาณคดีของแต่ละพื้นที่ปฏิบัติการ และให้เป็นไปตามแผนปฏิบัติการประจำปี
- ปฏิบัติราชการแทนผู้อำนวยการสำนักงานคุมประพฤติในการลงนามในหนังสือของกลุ่มงาน ถึงหน่วยงานภายนอกทุกประเภทและเป็นผู้พิจารณาจ่ายสำนวนคดีทุกภารกิจ
- ตรวจสอบรายงานการสอดส่อง/ฟื้นฟู (บางกรณีสำนักงานอาจเป็นหน้าที่หัวหน้าเขตพื้นที่)

ททท

- ปฏิบัติหน้าที่ฝ่ายเลขานุการคณะกรรมการฟื้นฟูสมรรถภาพผู้ติดยาเสพติด ตรวจสอบคำวินิจฉัยก่อนนำเข้าเสนอต่อที่ประชุมคณะกรรมการ ว่ามีความเหมาะสมหรือไม่อย่างไร
- ปฏิบัติหน้าที่ตรวจสอบการบันทึกข้อมูลในระบบสารสนเทศให้มีความสมบูรณ์ทุกตัวชี้วัด หากพบปัญหาให้นำเสนอผู้อำนวยการทราบทันที
- ร่วมศึกษาวิเคราะห์แผน นโยบาย ตัวชี้วัดเกี่ยวกับงานที่ปฏิบัติแก่ผู้ได้บังคับบัญชา ให้สอดคล้องกับเป้าหมาย ผลสัมฤทธิ์ และตัวชี้วัด
- ให้คำปรึกษา แนะนำ ตักเตือน แก้ไขปัญหาข้อขัดข้อง และตอบข้อหารือของบุคคลหรือหน่วยงาน ดำเนินการตามระบบการควบคุมภายในให้มีประสิทธิภาพ ลดความเสี่ยงที่อาจเกิดขึ้น
- ศึกษาและจัดทำข้อมูลที่เกี่ยวข้องกับการปฏิบัติงานของกลุ่ม เพื่อให้เป็นข้อมูลในการบริหารงานจัดการให้ถูกต้องเหมาะสม และแม่นยำ
- รายงานผลงานประจำเดือนตามแบบรายงานที่กำหนดขึ้นไว้ร่วมกัน
- เป็นผู้ประสานงานกับกลุ่มงาน/ฝ่าย ภายในสำนักงานและหน่วยงานภายนอก รวมทั้งเครือข่ายภาครัฐและภาคประชาชน
- ปฏิบัติงานอื่นตามที่ผู้อำนวยการสำนักงานคุมประพฤติมอบหมายโดยไม่ขัดต่อกฎหมาย กฎ ระเบียบที่เกี่ยวข้องและจรรยาบรรณของข้าราชการและพนักงานราชการ

หัวหน้าเขตพื้นที่มีบทบาทหน้าที่ ดังนี้ (บางสำนักงานอาจเป็นบุคคลเดียวกับหัวหน้ากลุ่มสอดส่องฟื้นฟู)

- ทำหน้าที่กำกับ ดูแล ตรวจสอบสำนวนคดีทั้งหมดที่อยู่ในความรับผิดชอบของเขตพื้นที่นั้นๆ
- บริหารจัดการและช่วยเหลือวางแผนการปฏิบัติงานของพนักงานคุมประพฤติประจำเขต
- ตรวจสอบรายงาน และรับประเด็นทุกประเภทที่อยู่ในความรับผิดชอบ รวมทั้งภารกิจสนับสนุน
- ทำการบันทึกข้อมูลในระบบสารสนเทศให้มีความสมบูรณ์ทุกตัวชี้วัด
- ร่วมวางแผนและดำเนินกิจกรรมของสำนักงานให้เป็นไปตามแผนปฏิบัติการประจำปี และการบูรณาการความร่วมมือกับองค์กรเครือข่ายในเขตพื้นที่ โดยเน้นบทบาทเป็นผู้ประสานงานที่ดี
- การจัดกิจกรรมแก้ไขฟื้นฟูและงานอาสาสมัครคุมประพฤติ เครือข่ายยุติธรรมชุมชน
- ศึกษา และจัดทำข้อมูลที่เกี่ยวข้องกับการปฏิบัติงานของเขตพื้นที่ เพื่อใช้เป็นข้อมูลในการบริหารงานให้ถูกต้องเหมาะสม และรายงานผลงานประจำเดือนตามแบบรายงานที่กำหนดขึ้นไว้ร่วมกัน
- ปฏิบัติงานอื่นตามที่ผู้อำนวยการสำนักงานคุมประพฤติ หัวหน้ากลุ่มสอดส่องฟื้นฟู มอบหมายโดยไม่ขัดต่อกฎหมาย กฎ ระเบียบที่เกี่ยวข้องและจรรยาบรรณของข้าราชการ และพนักงานคุมประพฤติ

พนักงานคุมประพฤติผู้ปฏิบัติงานในส่วนของงานคดี มีบทบาทหน้าที่ดังนี้

๑. พนักงานคุมประพฤติ งานควบคุมและสอดส่อง ปฏิบัติหน้าที่ ดังนี้

- ปฏิบัติหน้าที่ภายใต้การกำกับ ดูแลของหัวหน้าเขตพื้นที่
- ปฏิบัติงานคดี จำแนก ประมวลผลและรายงานข้อเท็จจริงเกี่ยวกับผู้ถูกคุมความประพฤติในความรับผิดชอบ
- ปฏิบัติงานตามคู่มือการปฏิบัติงานควบคุมและสอดส่อง และระเบียบ กฎหมายที่เกี่ยวข้อง
- ให้ความร่วมมือในกิจกรรมให้เป็นไปตามแผน และพัฒนาระบบการทำงานให้มีประสิทธิภาพเป็นไปตามเป้าหมาย นโยบาย และตัวชี้วัด โดยอาจเป็นผู้ปฏิบัติงานกิจกรรมชุมชนในเขตพื้นที่ด้วย
- ปฏิบัติงานอื่นตามที่ผู้อำนวยการสำนักงานคุมประพฤติ หัวหน้าสอดส่องฟื้นฟู และหัวหน้าเขตพื้นที่มอบหมายโดยไม่ขัดต่อกฎหมาย กฎ ระเบียบที่เกี่ยวข้อง และจรรยาบรรณของข้าราชการและพนักงานคุมประพฤติ

นางพ

๒. พนักงานคุมประพฤติ งานฟื้นฟูสมรรถภาพผู้ติดยาเสพติด ปฏิบัติหน้าที่ดังนี้

- ปฏิบัติงานภายใต้การกำกับ ดูแลของหัวหน้าเขตพื้นที่  
- ปฏิบัติงานคดี จำแนก ประมวลผลและรายงานข้อเท็จจริงเกี่ยวผู้เข้ารับการฟื้นฟูสมรรถภาพผู้ติดยาเสพติดที่อยู่ในความรับผิดชอบ

- ปฏิบัติงานตามคู่มือการปฏิบัติงานแก้ไขฟื้นฟูสมรรถภาพผู้ติดยาเสพติด และระเบียบกฎหมายที่เกี่ยวข้อง

- ให้ความร่วมมือในกิจกรรมให้เป็นไปตามแผน และพัฒนาระบบการทงานให้มีประสิทธิภาพเป็นไปตามเป้าหมายนโยบาย และตัวชี้วัด โดยอาจเป็นผู้ปฏิบัติงานกิจกรรมชุมชนในเขตพื้นที่ด้วย

- ปฏิบัติงานอื่นตามที่ผู้อำนวยการสำนักงานคุมประพฤติ หัวหน้ากลุ่มสอดส่องฟื้นฟู หัวหน้าเขตพื้นที่มอบหมายโดยไม่ขัดต่อกฎหมาย กฎ ระเบียบที่เกี่ยวข้อง และจรรยาบรรณของข้าราชการและพนักงานคุมประพฤติ

โดยพนักงานคุมประพฤตินี้มีแนวทางการปฏิบัติงานให้เป็นไปตามมาตรฐานที่กำหนดร่วมกัน ดังนี้  
การควบคุมและสอดส่องผู้กระทำผิดที่เป็นผู้ใหญ่

- การบันทึก และรวบรวมหลักฐานสำนวนคดีต้องดำเนินการให้ครบถ้วนถูกต้อง เพื่อเป็นข้อมูลเบื้องต้นในการศึกษา วิเคราะห์ข้อเท็จจริงเกี่ยวกับคดี

- การกำหนดเงื่อนไขหรือข้อปฏิบัติที่ผู้ถูกคุมความประพฤติจะต้องกระทำให้แจ่มด้วยวาจาและลายลักษณ์อักษร เพื่อให้ผู้ถูกคุมความประพฤติรับทราบและยินยอมปฏิบัติตาม

- เงื่อนไขอาจปรับเปลี่ยนเพิ่มขึ้น หรือลดลงได้ รวมทั้งอาจให้พ้นการคุมความประพฤติก่อนกำหนดได้ ทั้งนี้พนักงานคุมประพฤติจะต้องพิจารณาให้สอดคล้องกับความก้าวหน้าของผลการคุมความประพฤติ

- พนักงานคุมประพฤติจะต้องประเมินผู้ถูกคุมความประพฤติ ตามหลักเกณฑ์การจำแนก โดยการประเมินครั้งแรกควรจัดทำโดยเร็วภายหลังการพบและบันทึกข้อมูลเบื้องต้นของผู้ถูกคุมความประพฤติแล้ว

- กรณีผู้ถูกคุมความประพฤติมีแนวโน้มกระทำการที่เป็นภัยต่อตนเองหรือผู้อื่น หรือกระทำผิดซ้ำให้กำหนดแผนการควบคุมและสอดส่องที่เข้มงวด โดยนักรายงานตัวพิเศษ หรือรายงานศาลขอเพิ่มเงื่อนไขการคุมความประพฤติและให้ออกสอดส่องถี่ขึ้น

- กรณีที่พบว่าผู้ถูกคุมความประพฤติมีปัญหาที่อาจเป็นเหตุให้หนีไปกระทำความผิดซ้ำหรือก่อให้เกิดผลร้ายต่อตนเองและผู้อื่น ให้พนักงานคุมประพฤติกำหนดแผนการแก้ไขฟื้นฟูให้สอดคล้องกับสภาพปัญหาและภูมิหลังของผู้ถูกคุมความประพฤติแต่ละราย

- ผู้ถูกคุมความประพฤติจะต้องได้รับทราบเป้าหมายของแผนการคุมความประพฤติ

- แผนการคุมความประพฤติ และแผนการแก้ไขฟื้นฟู จะต้องมีการประเมินซ้ำเพื่อทบทวนทุก ๓-๖ เดือน ตามสภาพความเสี่ยงและสภาพปัญหาของผู้ถูกคุมความประพฤติ

- ผู้ถูกคุมความประพฤติควรได้รับการพิจารณาให้ความช่วยเหลือเบื้องต้นในด้านการให้คำปรึกษาแนะนำแก่ผู้ถูกคุมความประพฤติและ/หรือครอบครัว การศึกษา การทำงาน การประกอบอาชีพ การสงเคราะห์ การสงเคราะห์ค่าพาหนะ การสงเคราะห์ค่าอาหาร เป็นต้น

- เมื่อผู้ถูกคุมความประพฤติไม่มารายงานตัว จะต้องมิหนังสือเตือนหรือโทรศัพท์ติดต่อไปยังที่พักอาศัยของผู้ถูกคุมความประพฤติ ทั้งนี้ให้บันทึกหลักฐานการปฏิบัติงานไว้ในสำนวนด้วยการติดตามโดยวิธีการออกไปสอดส่องและการตรวจสอบประวัติการกระทำผิดให้ดำเนินการตามความจำเป็นแต่ละกรณี

- พนักงานคุมประพฤติควรออกไปสอดส่องเยี่ยมเยียนตามระยะเวลาที่กำหนดไว้ในแผนหรือส่งคดีให้อาสาสมัครคุมประพฤติออกสอดส่องเยี่ยมเยียนแทน

นาย ก.ก.ก.

- พนักงานคุมประพฤติจะต้องให้คำแนะนำตักเตือน และให้โอกาสผู้ถูกคุมความประพฤติได้แก้ไขปรับปรุงตนเองในกรณีที่ไม่มีเจตนาผิดเงื่อนไขหรือยังมีความสำนึกรับผิดชอบ
- เมื่อผลการคุมความประพฤติเป็นประการใด พนักงานคุมประพฤติจะต้องเสนอรายงานต่อศาลโดยเร็ว
- การเปลี่ยนแปลงหรือการเพิกถอนการคุมความประพฤติต้องมีหลักฐานข้อเท็จจริงปรากฏในสำนวนคดีที่เป็นเหตุเป็นผล และสามารถตรวจสอบได้อย่างแน่ชัด

#### การควบคุมและสอดส่องผู้ได้รับพักการลงโทษและลดวันต้องโทษจำคุก

- พนักงานคุมประพฤติจะต้องชี้แจงเงื่อนไขการปฏิบัติตัวในระหว่างการคุมประพฤติตามที่ระบุไว้ในหนังสือสำคัญปล่อยตัวให้ผู้ถูกคุมความประพฤติรับทราบอย่างชัดเจน และจัดทำข้อกำหนดนัดการคุมความประพฤติ ระบุวันที่จะต้องมารายงานตัวให้ไว้กับผู้ถูกคุมความประพฤติและสำเนาเก็บไว้ในสำนวนด้วย
- เงื่อนไขการรายงานตัวจะกำหนดไว้เดือนละครั้งจนกว่าจะพ้นโทษ แต่ถ้าพนักงานคุมประพฤติประเมินจากข้อเท็จจริงในระยะ ๔ เดือนแรกที่ได้รับรายงานตัวทุกเดือนแล้ว เห็นว่าพฤติการณ์ของผู้ถูกคุมความประพฤติเปลี่ยนแปลงไปในทางที่ดีขึ้น พนักงานคุมประพฤติสามารถเสนอความเห็นขอผ่อนคลายเงื่อนไขให้ผู้อำนวยความสะดวกสำนักงานคุมประพฤติพิจารณาอนุมัติได้
- พนักงานคุมประพฤติจะต้องดูแล ควบคุมและสอดส่องอย่างใกล้ชิดในระยะแรก เพื่อช่วยเหลือผู้ถูกคุมความประพฤติในการปรับตัวเข้ากับครอบครัวและสภาพแวดล้อม รวมทั้งเพื่อเป็นการป้องกันมิให้ก่อความเดือนร้อนแก่บุคคลอื่น และสังคม
- เมื่อผลการคุมความประพฤติเป็นประการใดจะต้องรายงานให้หน่วยงานที่เกี่ยวข้องรับทราบ
- พนักงานคุมประพฤติจะต้องประสานงานกับเรือนจำ/ทัณฑสถานและสถานีตำรวจให้ดำเนินการติดตามจับกุมจับกุมตัวนักโทษที่จงใจไม่ปฏิบัติตามเงื่อนไขการคุมความประพฤติ

#### การควบคุมและสอดส่องผู้กระทำผิดที่เป็นเด็กและเยาวชน

- การควบคุมและสอดส่องจะต้องคำนึงถึงความแตกต่างระหว่างผู้ถูกคุมความประพฤติที่เป็นเด็กและเยาวชนและผู้ถูกคุมความประพฤติที่เป็นผู้ใหญ่ โดยมอบหมายคดีเด็กและเยาวชนให้พนักงานคุมประพฤติที่มีความรู้ประสบการณ์และมีบุคลิกภาพที่เหมาะสมเป็นผู้รับผิดชอบโดยเฉพาะ (ในกรณีสำนักงานคุมประพฤติที่มีปริมาณคดีเด็กและเยาวชนเป็นจำนวนมาก อาจตั้งเขตพื้นที่รับผิดชอบเฉพาะคดีเด็กและเยาวชน)
- การชี้แจงเงื่อนไขการปฏิบัติตัวแก่ผู้ถูกคุมความประพฤติที่เป็นเด็กและเยาวชน ต้องให้ผู้ปกครองรับทราบเงื่อนไขและมีส่วนร่วมในการวางแผนแก้ไขฟื้นฟูเด็กและเยาวชนด้วย
- พนักงานคุมประพฤติควรสนับสนุนให้ครอบครัวเข้าร่วมกิจกรรมเพื่อการแก้ไขฟื้นฟู
- การแยกเด็กและเยาวชนออกจากครอบครัวหรือผู้ปกครอง รวมทั้งการนำตัวไปควบคุมไว้ในสถานฝึกและอบรม ควรใช้เป็นมาตรการสุดท้าย
- การคำนึงถึงการใช้กฎหมายพิเศษคือ กฎหมายสำหรับเด็ก/เยาวชนในการปฏิบัติงานอยู่เสมอ และต้องปฏิบัติตามกฎหมายอย่างเคร่งครัด

#### การฟื้นฟูสมรรถภาพผู้ติดยาเสพติด

- การฟื้นฟูสมรรถภาพผู้ติดยาเสพติด ต้องดำเนินการภายในระยะเวลาที่คณะกรรมการฟื้นฟูสมรรถภาพผู้ติดยาเสพติดกำหนดตามกฎหมาย และคำนึงถึงหลักสูตรมาตรฐานการบำบัดทั้งแบบควบคุมตัวและไม่ควบคุมตัว
- การฟื้นฟูสมรรถภาพผู้ติดยาเสพติดเป็นการบำบัดการติดยาเสพติดและฟื้นฟูสภาพร่างกายและจิตใจของผู้เข้ารับการฟื้นฟูสมรรถภาพโดยให้คำนึงถึงปัญหาความต้องการและความจำเป็นของผู้เข้ารับการ

นางสาว...

ฟื้นฟูสมรรถภาพ โดยนำครอบครัวและชุมชนเข้ามามีส่วนในการแก้ไขฟื้นฟูและสงเคราะห์ช่วยเหลือให้ผู้เข้ารับ การฟื้นฟูสมรรถภาพสามารถดำรงชีวิตอยู่ในสังคมได้ โดยให้ความสำคัญในการประสานความร่วมมือกับทุกภาค ส่วนของสังคมเพื่อปรับเปลี่ยนทัศนคติของสังคมที่มีต่อผู้เข้ารับการฟื้นฟูสมรรถภาพ

- การบูรณาการประสานจับกุมผู้กระทำผิดเงื่อนไขการฟื้นฟู พนักงานคุมประพฤติมีอำนาจ หน้าที่ในการจับกุมตัวผู้เสพ/ผู้ติดเข้าสู่กระบวนการฟื้นฟูตามที่อนุกรรมการวินิจฉัยแล้ว จึงควรถือเป็น แผนปฏิบัติการทำงานที่สำคัญ

#### การจัดกิจกรรมแก้ไขฟื้นฟูและงานกิจกรรมชุมชน

- พนักงานคุมประพฤติที่เป็นหัวหน้าเขตจะต้องร่วมวางแผน และศึกษาแผนปฏิบัติการประจำปี ในการจัดกิจกรรมแก้ไขฟื้นฟูผู้กระทำผิด ร่วมกับกลุ่มงานกิจกรรมชุมชน

- การปฏิบัติงานด้านอาสาสมัครคุมประพฤติ อาทิ การส่งคดีให้อาสาสมัครคุมประพฤติสอดส่อง การปฏิบัติงานที่ศูนย์ประสานงานอาสาสมัครคุมประพฤติให้ดำเนินการโดยแบ่งอาสาสมัครคุมประพฤติ ออกเป็นเขตพื้นที่ เพื่อปฏิบัติงานร่วมกับเขตพื้นที่

- การบริหารจัดการงบประมาณในการแก้ไขฟื้นฟูให้ดำเนินการภายใต้งบประมาณที่ได้รับ จัดสรร และจัดกิจกรรมแก้ไขฟื้นฟูตามแบบแผนและโปรแกรมที่กำหนดไว้ รวมทั้งการรายงานผลการจัด กิจกรรมตามแผนให้หัวหน้ากลุ่ม และผู้อำนวยการสำนักงานทราบต่อไป

- การบูรณาการความร่วมมือกับภาคี เครือข่าย ในการติดตามตัวผู้กระทำผิดตั้งแต่การ ตรวจสอบประวัติ การเตือน การจับกุมตัว เมื่อผิดเงื่อนไขกลับเข้าสู่ระบบการบังคับใช้กฎหมายต่อไป

- การแสวงหาความร่วมมือด้านงบประมาณ วัสดุอุปกรณ์ สถานที่ ตลอดจนบุคลากรเพื่อใช้ในการ แก้ไขฟื้นฟูผู้กระทำผิดจากหน่วยงาน องค์กรชุมชน องค์กรภาครัฐ และภาคประชาสังคมในพื้นที่อย่างสม่ำเสมอ

ทั้งนี้ พนักงานคุมประพฤติทุกระดับต้องปฏิบัติตามข้อตกลงในเรื่องเกี่ยวกับหลักสมรรถนะ ดังนี้ ด้านมุ่งผลสัมฤทธิ์

- ทำงานในหน้าที่ให้ดีและถูกต้อง มีความมานะอดทน ขยันหมั่นเพียรในการทำงานและตรงต่อเวลา มีความรับผิดชอบในงาน สามารถส่งงานได้ตามกำหนดเวลา

- ต้องหมั่นถามหรือขอคำแนะนำถึงวิธีการทำงานที่มีคุณภาพจากเพื่อนร่วมงานหรือ ผู้บังคับบัญชา

- หมั่นติดตามผลงานและประเมินผลงานของตนเองอยู่เสมอ มีความละเอียดรอบคอบเอาใจใส่ ตรวจสอบตราความถูกต้องของงาน

#### ด้านการให้บริการ

- ให้บริการที่เป็นมิตร สุภาพ เต็มใจต้อนรับด้วยอัธยาศัยอันดี เพื่อสร้างความประทับใจแก่ ผู้มาติดต่อราชการ

- ให้คำแนะนำและคอยติดตามเรื่องเมื่อผู้รับบริการมีคำถามหรือข้อเรียกร้องที่เกี่ยวกับภารกิจ ของหน่วยงาน พร้อมทั้งให้ข้อมูลข่าวสารของการบริการที่ถูกต้องชัดเจนแก่ผู้รับบริการได้ตลอดการให้บริการ

- แจ้งความคืบหน้าในการดำเนินเรื่องหรือขั้นตอนงานต่างๆที่ให้บริการอยู่เป็นระยะ

- ประสานงานภายใต้หน่วยงานและกับหน่วยงานที่เกี่ยวข้องเพื่อให้ผู้รับบริการได้รับบริการ ที่ต่อเนื่องและรวดเร็ว

นาง พ. พ.



### ด้านการส่งเสริมความเชี่ยวชาญในงานอาชีพ

- มีความกระตือรือร้นในการศึกษาหาความรู้ สนใจเทคโนโลยีและองค์ความรู้ใหม่ๆ ในสาขาอาชีพของตน
- หมั่นทดลองวิธีการทำงานแบบใหม่ เพื่อพัฒนาประสิทธิภาพและความรู้ความสามารถของตนให้ดียิ่งขึ้น
- ติดตามเทคโนโลยี ความรู้ใหม่ๆ อยู่เสมอด้วยการสืบค้นข้อมูลจากแหล่งต่างๆ ที่จะเป็นประโยชน์ต่อการปฏิบัติราชการ

### ด้านการทำงานเป็นทีม

- ทำงานในส่วนที่ตนได้รับมอบหมายให้สำเร็จ สนับสนุนการตัดสินใจในกลุ่ม พร้อมกับรายงานให้สมาชิกในกลุ่มทราบความคืบหน้าของการดำเนินงานในกลุ่มหรือข้อมูลอื่นๆ ที่เป็นประโยชน์ต่อการทำงานอย่างต่อเนื่อง
- สร้างสัมพันธ์ที่ดีกับผู้อื่นและรับฟังความคิดเห็นของผู้อื่น เอื้อเฟื้อเผื่อแผ่และให้ความร่วมมือกับผู้อื่นในทีม กล่าวถึงเพื่อนร่วมงานในเชิงสร้างสรรค์

### ด้านความถูกต้องชอบธรรมและจริยธรรม

- ปฏิบัติหน้าที่ด้วยความโปร่งใส ซื่อสัตย์สุจริต ถูกต้องทั้งตามหลักกฎหมาย จริยธรรมและระเบียบวินัย
- การแสดงความคิดเห็นของตนให้เป็นไปตามหลักวิชาชี้พ้อย่างเปิดเผยตรงไปตรงมา
- รักษาവാจา มีสัจจะเชื่อถือได้ พุดอย่างไรทำอย่างนั้น ไม่บิดเบือนอ้างช้อยกเว้นให้ตนเอง
- มีจิตสำนึกและความภาคภูมิใจในความเป็นเจ้าหน้าที่ของรัฐ
- อุทิศร่างกายแรงใจผลักดันให้ภารกิจหลักของตนและหน่วยงานบรรลุผล เพื่อสนับสนุนส่งเสริมการพัฒนาประเทศชาติและสังคมไทย

(๓) การกำกับ ดูแล ให้การปฏิบัติงานเป็นไปตามแผนงานที่วางไว้ โดยการให้คำปรึกษา แนะนำ ตักเตือน แก้ไขปัญหาข้อขัดข้อง และมีการสอนงานกันเป็นระยะ เพื่อให้การดำเนินงานเป็นไปตามแผนงานที่กำหนดไว้ อย่างราบรื่น และมุ่งสู่เป้าหมายที่ต้องการ ขณะเดียวกันก็ต้องลดระดับของปัญหาที่เกิดขึ้นให้น้อยลงและต้องคอยระวังไม่ให้ปัญหาใหม่เกิดขึ้นอีกและแก้ไขเฉพาะหน้าที่จะอาจเกิดขึ้นได้ เพื่อไม่ได้ลุกลามเป็นปัญหาใหญ่โต รวมทั้งร่วมดำเนินงานในภารกิจสำคัญหรือภารกิจสนับสนุนหน่วยงานหรือหน่วยงานภายนอก

(๔) การติดตามผลและประเมินผล มีการติดตามโดยกำหนดให้เขตพื้นที่แต่ละเขตรายงานผลการปฏิบัติงานภายในเขตพื้นที่แบบรายเดือนและเปรียบเทียบกับผลการดำเนินการในเดือนที่ผ่านมา เพื่อตรวจสอบการพัฒนาด้านการปฏิบัติงานและคุณภาพของงานภายหลังจากที่ได้ปฏิบัติงานตามแผนการทำงานที่ได้กำหนดร่วมกันไว้ ทั้งนี้ ยังเป็นการทบทวนหลักเกณฑ์และวิธีการว่าถูกต้องเหมาะสมหรือไม่เพียงใด และตรวจสอบผลสำเร็จของงานจากสถิติผลการดำเนินงานเดิมกับรอบการดำเนินงานปัจจุบัน

### (๕) เทคนิคที่ใช้การดำเนินการ

- ใช้รูปแบบการทำงานเป็นทีมแบบมีส่วนร่วม
- มีการตรวจสอบผลการปฏิบัติงานเป็นระยะ
- เสริมสร้างทักษะการเป็นผู้นำที่ดีแก่หัวหน้าเขตแต่ละคน โดยเปลี่ยนแปลงพฤติกรรมให้เป็นผู้นำคน นำการเปลี่ยนแปลง และนำการแก้ปัญหา และสนับสนุนให้ได้รับความก้าวหน้าในเส้นทางอาชีพ
- เสริมสร้างให้มีการพูดคุยและสื่อสารกันภายในกลุ่มงานให้มากขึ้น
- การติดต่อสื่อสารอย่างเปิดเผย มีการสื่อสารระหว่างกันอย่างชัดเจน ไม่ว่าจะโดยวาจา หรือเป็นลายลักษณ์อักษร และมีการให้ข้อมูลย้อนกลับ

ดิ. ทน

- ยุติความขัดแย้งในเชิงสร้างสรรค์ และเคารพต่อความแตกต่างในด้านความคิด
- เสริมสร้างความไว้วางใจซึ่งกันและกัน
- สร้างทัศนคติที่ดีในการทำงานร่วมกัน
- ประยุกต์ใช้หลักธรรมของพุทธศาสนา ได้แก่ หลักของสังคหวัตถุ ๔ คือ ทาน ปิยวาจา อตถจริยา และสมานัตตา หลักธรรมพรหมวิหาร ๔ คือ เมตตา กรุณา มุทิตา และอุเบกขา และหลักธรรม อิทธิบาท ๔ คือ ฉันทะ วิริยะ จิตตะ และวิมังสา

### บทบาทหน้าที่ของอาสาสมัครคุมประพฤติประจำเขตพื้นที่ มีดังนี้

๑. ช่วยเหลือพนักงานคุมประพฤติในการสืบเสาะข้อเท็จจริงของผู้ต้องขังในชั้นก่อนได้รับการพักการลงโทษหรือลดวันต้องโทษ
๒. ช่วยเหลือพนักงานคุมประพฤติในการสอดส่อง เยี่ยมเยียน แก้ไขฟื้นฟู และสงเคราะห์ผู้ที่อยู่ระหว่างถูกคุมความประพฤติ ผู้ทำงานบริการสังคมแทนค่าปรับ ผู้ที่ต้องได้รับการสงเคราะห์ภายหลังปล่อยภายในเขตพื้นที่ที่ได้รับมอบหมาย
๓. ช่วยเหลือพนักงานคุมประพฤติหรือพนักงานเจ้าหน้าที่ในการฟื้นฟูสมรรถภาพผู้ติดยาเสพติด และติดตามผลผู้ผ่านการฟื้นฟูสมรรถภาพผู้ติดยาเสพติดตามพระราชบัญญัติฟื้นฟูสมรรถภาพผู้ติดยาเสพติด พ.ศ. ๒๕๔๕ ภายในเขตภูมิลำเนาและพื้นที่รับผิดชอบ
๔. ช่วยเหลือพนักงานคุมประพฤติตามที่กฎหมายบัญญัติให้เป็นอำนาจหน้าที่ของพนักงานคุมประพฤติ
๕. ช่วยเผยแพร่ความรู้และประชาสัมพันธ์ภารกิจของกรมคุมประพฤติและกระทรวงยุติธรรม และช่วยเหลืองานอื่นๆ ตามที่กรมคุมประพฤติและกระทรวงยุติธรรมมอบหมาย
๖. เป็นผู้ประสานงาน บูรณาการความร่วมมือในเขตพื้นที่ของอาสาสมัครคุมประเวตินั้น และหากอาสาสมัครคุมประพฤติเป็นผู้มีความรู้ความสามารถสูง อาจเป็นผู้รับผิดชอบหลักในการดำเนินการจัดกิจกรรมแก้ไขฟื้นฟู สงเคราะห์ช่วยเหลือ หรือติดตามตัวผู้กระทำผิดในพื้นที่มาพบพนักงานคุมประพฤติ

### บทสรุป

การบริหารงานคุมประพฤติเชิงพื้นที่ จะประสบความสำเร็จด้านการแก้ไขฟื้นฟูผู้กระทำผิดในชุมชน การเข้ามาตราการลงโทษผู้กระทำผิดโดยวิธีการไม่ควบคุมตัวและการที่ชุมชน สังคมมีส่วนร่วมในการดำเนินงานคุมประพฤติ เพื่อให้ผู้กระทำผิดสามารถปรับเปลี่ยนพฤติกรรมและสังคมได้ให้การยอมรับ ให้อภัย ให้ออกสัจจนนำมาซึ่งสังคมที่สงบสุขและปลอดภัยได้นั้น ผู้ที่เกี่ยวข้องและมีบทบาทหน้าที่สำคัญอย่างยิ่งคือ บุคลากรในระบบคุมประพฤติทุกระดับ ทั้งผู้บริหารองค์กรระดับสูง ระดับกลาง หรือพนักงานเจ้าหน้าที่ผู้ปฏิบัติ และรวมถึงอาสาสมัครคุมประพฤติ เครือข่ายยุติธรรมชุมชน หน่วยงานภาคีเครือข่าย หรือแม้แต่ผู้รับบริการ คือผู้กระทำความผิดในระบบคุมประพฤติ และผู้มีส่วนได้เสียคือ ครอบครัว พยาน ผู้เสียหาย หรือผู้ได้รับผลกระทบอื่น ๆ นั้น มีความจำเป็นที่ทุกส่วนที่กล่าวมา จะต้องเข้าใจบทบาทหน้าที่และวัตถุประสงค์การดำเนินงานของกรมคุมประพฤติ ทั้งนี้ ผู้ปฏิบัติงานทุกระดับต้องมีหลักการและวิธีคิด โดยอาศัยจากระเบียบกฎหมาย นโยบาย คู่มือและขั้นตอนการปฏิบัติงาน ขณะเดียวกัน การทำงานภายในองค์กรต้องมีหลักคิดเรื่อง การสร้างและพัฒนาทีมงาน เพราะงานทุกอย่างไม่สามารถดำเนินการโดยลำพังตนเองได้ ต้องมีทีมส่งเสริม สนับสนุน และตรวจสอบการทำงานเพื่อให้งานประสบความสำเร็จได้ และในระบบการบริหารราชการที่มีสายการบังคับบัญชา การประเมินสมรรถนะ โดยคำนึงถึงความสามารถและผลการปฏิบัติงานตามตัวชี้วัดเป็น

วิภา ทัพ

เกณฑ์มาตรฐานในการทำงาน การนำแนวทางการบริหารงานคุณภาพระดับจังหวัด โดยการแข่งขันที่ จะทำให้มีการส่งเสริมสนับสนุนบุคลากรในสำนักงานให้ได้รับความก้าวหน้าในเส้นทางอาชีพ ได้มีโอกาส แสดงภาวะผู้นำและพัฒนาสมรรถนะขีดความสามารถตามหลักสมรรถนะด้วย ซึ่งหากสำนักงานคุณภาพ ได้ นำแนวทางและกรอบคิดการดำเนินงานไปปรับใช้ น่าจะส่งผลให้การคุณภาพประสพผลสัมฤทธิ์ ซึ่งผู้ที่ได้ ประโยชน์อย่างเต็มที่คือ ผู้กระทำผิด และครอบครัว ได้รับการดูแลและการบริการอย่างใกล้ชิดตามหลักพื้นที่ ลดค่าใช้จ่ายในการเดินทางเพื่อมาพบ/รายงานตัว ชุมชน สังคม ได้รับการดูแลและบริการด้านงานยุติธรรม จากภาครัฐ และทุกภาคส่วนมีส่วนร่วมในการเสริมสร้างและอำนวยความยุติธรรม ตลอดจนมีมาตรการบังคับใช้ กฎหมายกับผู้กระทำผิดที่ไม่จำเป็นต้องควบคุมตัว ส่งผลให้รัฐลดภาระค่าใช้จ่ายในการดูแลผู้กระทำผิด และผู้กระทำผิดสามารถสร้างคุณค่าทางเศรษฐกิจและสังคมแก่ประเทศชาติได้

ดร. กนก

## บรรณานุกรม

- กรมคุมประพฤติ. คู่มือประกอบการอบรมอาสาสมัครคุมประพฤติ. กรุงเทพฯ: กระทรวงยุติธรรม, ๒๕๕๔.
- กรมพินิจและคุ้มครองเด็กและเยาวชน. คู่มือแนวทางการจัดการรายกรณี (case management). กรุงเทพฯ: กรมพินิจและคุ้มครองเด็กและเยาวชน, ม.ป.ป.
- กลุ่มงานควบคุมและสอดส่อง สำนักพัฒนาการคุมประพฤติ. คู่มือการปฏิบัติงานควบคุมและสอดส่องผู้กระทำผิดที่เป็นผู้ใหญ่ เด็ก หรือเยาวชน และผู้ได้รับการพักการลงโทษ/ลดวันต้องโทษจำคุก. กรุงเทพฯ: กรมคุมประพฤติ, ๒๕๕๑. (เอกสารอัดสำเนา)
- กลุ่มงานติดตามประเมินผล กองแผนงานและสารสนเทศ, กรมคุมประพฤติ. การประเมินผลสัมฤทธิ์การแก้ไขฟื้นฟูผู้กระทำผิดในชุมชน. กรุงเทพฯ: กรมคุมประพฤติ, ๒๕๕๘.
- กลุ่มงานติดตามประเมินผล กองแผนงานและสารสนเทศ, กรมคุมประพฤติ. เอกสารหมายเลข ๕/๒๕๕๐ เรื่อง การประเมินผลสัมฤทธิ์ของงานคุมประพฤติ: การดำเนินชีวิตในสังคมอย่างบูรณาการของผู้พ้นการคุมประพฤติ. กรุงเทพฯ: กรมคุมประพฤติ, ๒๕๕๐. (เอกสารอัดสำเนา)
- รมช.ย คงสกันธ์ และคณะ. การวิเคราะห์ข้อมูลผู้ถูกบังคับบำบัดภายใต้พระราชบัญญัติฟื้นฟูสมรรถภาพผู้ติดยาเสพติด พ.ศ. ๒๕๔๕. กรุงเทพฯ: กรมคุมประพฤติ, ๒๕๕๕.
- สถาบันวิจัยและพัฒนา กองแผนงานและสารสนเทศ, กรมคุมประพฤติ. การศึกษาทบทวนการประเมินผลสัมฤทธิ์ในการแก้ไขฟื้นฟูผู้กระทำผิดของระบบการคุมประพฤติในประเทศไทย. กรุงเทพฯ: กรมคุมประพฤติ, ๒๕๕๘.
- สุวรีย์ ฉายากุล ฉางปุนทอง. การสร้างทีมคุณภาพเป็นเครื่องมือในการขับเคลื่อนและพัฒนาองค์กร กรณีศึกษา: สำนักงานคุมประพฤติภาค ๖. นนทบุรี: สำนักงานคณะกรรมการข้าราชการพลเรือน, ๒๕๕๖.

ดร. กท